

المملكة المغربية
ⵜⴰⴳⴷⴰⵏⵜ ⴰⴳⴷⴰⵏⵜ ⴰⴽⴷⴰⵢⵜ

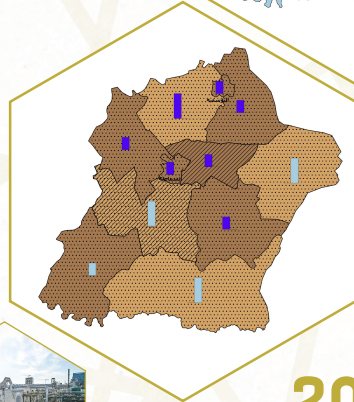
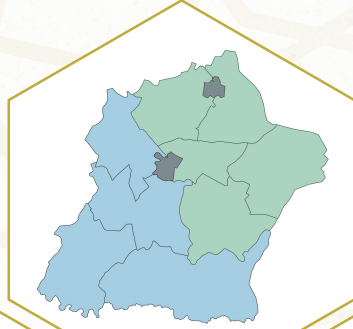


وزارة إعداد التراب الوطني والتعمير والإسكان وسياسة المدينة
ⵜⴰⴳⴷⴰⵏⵜ ⴰⴽⴷⴰⵢⵜ ⴰⴳⴷⴰⵏⵜ ⴰⴽⴷⴰⵢⵜ ⴰⴽⴷⴰⵢⵜ ⴰⴽⴷⴰⵢⵜ ⴰⴽⴷⴰⵢⵜ



الوكالة الحضرية لآسفي-اليوسفية
ⵜⴰⴳⴷⴰⵏⵜ ⴰⴽⴷⴰⵢⵜ ⴰⴽⴷⴰⵢⵜ ⴰⴽⴷⴰⵢⵜ ⴰⴽⴷⴰⵢⵜ ⴰⴽⴷⴰⵢⵜ

الأطلس الخرائطي لإقليم اليوسفية



2025

المملكة المغربية
ⵜⴰⴳⴷⴰⵏⵜ ⵏ ⵍⵎⵖⵔⵓⴱ



وزارة إعداد التراب الوطني والتعمير والإسكان وسياسة المدينة
ⵜⴰⴳⴷⴰⵏⵜ ⵏ ⵉⵎⵉⵔ ⵏ ⵍⵎⵖⵔⵓⴱ ⵏ ⵉⵎⵉⵔ ⵏ ⵍⵎⵖⵔⵓⴱ ⵏ ⵉⵎⵉⵔ ⵏ ⵍⵎⵖⵔⵓⴱ



الوكالة الحضرية لآسفي-اليوسفية
ⵏ ⵍⵎⵖⵔⵓⴱ ⵏ ⵉⵎⵉⵔ ⵏ ⵍⵎⵖⵔⵓⴱ ⵏ ⵉⵎⵉⵔ ⵏ ⵍⵎⵖⵔⵓⴱ

الأطلس الخرائطي لإقليم اليوسفية

2025

لقد أصبح للمعلومات الجغرافية والمعطيات المجالية أهمية كبرى لبلورة مختلف السياسات العمومية والإقتصادية والإجتماعية، وتسهيل اتخاذ القرارات الترابية ذات الوقع الحاسم على المجالات والساكنة .

وفي هذا الإطار، أعدت الوكالة الحضرية أسفي-اليوسفية هذا الأطلس الخرائطي ذي المواضيع المحددة والمتنوعة والخاص بإقليم اليوسفية، وتضعه كأرضية بيد الشركاء المحليين والجهويين والمتدخلين في مختلف المجالات خاصة التعمير والإستثمار. . . .

يتضمن هذا الأطلس مجالات متعددة : جغرافية، إدارية، إجتماعية، إقتصادية، استثمارية. . . . تسهل على المتصفح له الإضطلاع والتعرف على مميزات هذا المجال ومؤهلاته، وما تم تخطيطه من أجل الرفع من وثيرة تطويره . كما انه هو وسيلة لأصحاب القرار لتنمية المجال والتعرف على الفوارق والعمل على الحد منها لضمان عدالة مجالية وتعزيز قدرته التنافسية خاصة فيما يتعلق بجلب الإستثمار . يتضمن الاطلس محورين أساسيين :

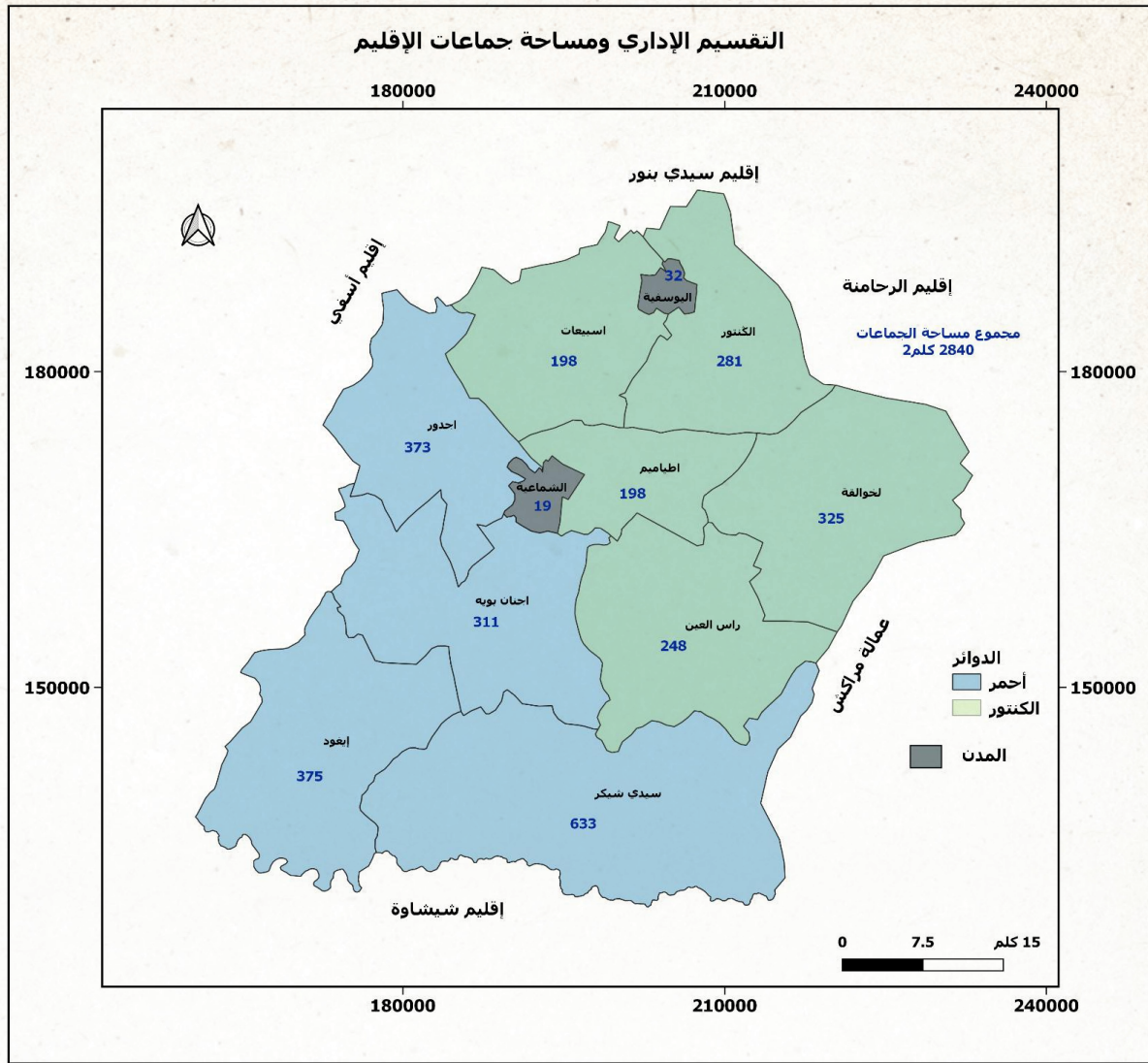
أ - الديناميات المجالية للنفوذ الترابي للوكالة الحضرية اعتمادا على معطيات المندوبية السامية للتخطيط لإحصاء 2024 ودراساتها المحينة ؛

ب - رصد الديناميات التعميرية والتدبيرية وتعبئة العرض الترابي (المناطق المفتوحة للتعمير، المناطق الصناعية والسياحية والعقارية) بالاعتماد على معطيات الوكالة الحضرية أسفي-اليوسفية .

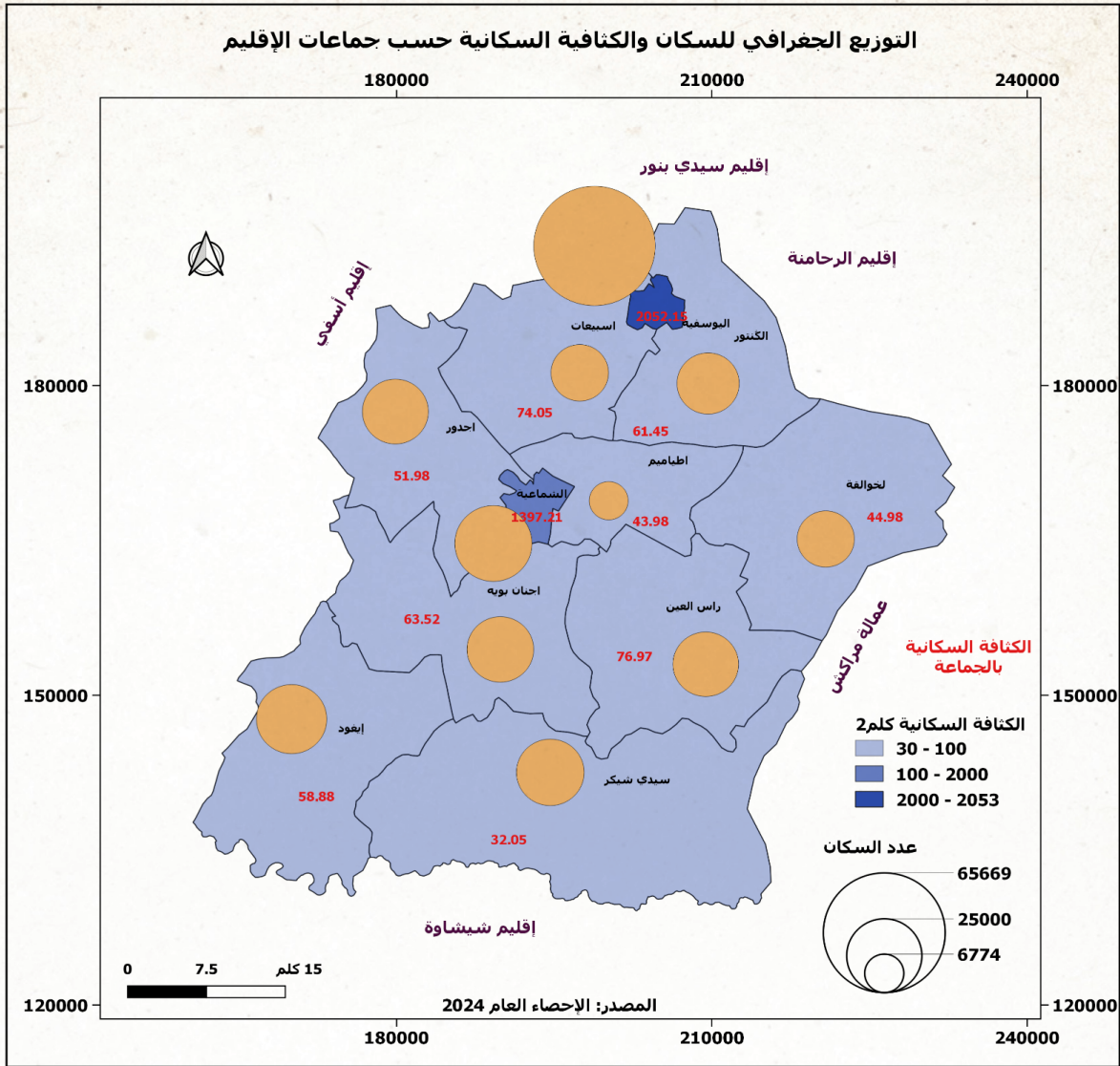
هذا الأخير يمكن اعتباره تقييم لعمل الوكالة الحضرية أسفي-اليوسفية في مجال التخطيط والتدبير الحضري وتشجيع الاستثمار، ويقدم مجموعة من المؤشرات المجالية الكفيلة بتسهيل اتخاذ القرار فيما يتماشى وتحقيق التنمية الاقتصادية والاجتماعية والبشرية بالوسطيين القروي والحضري بالإقليم .



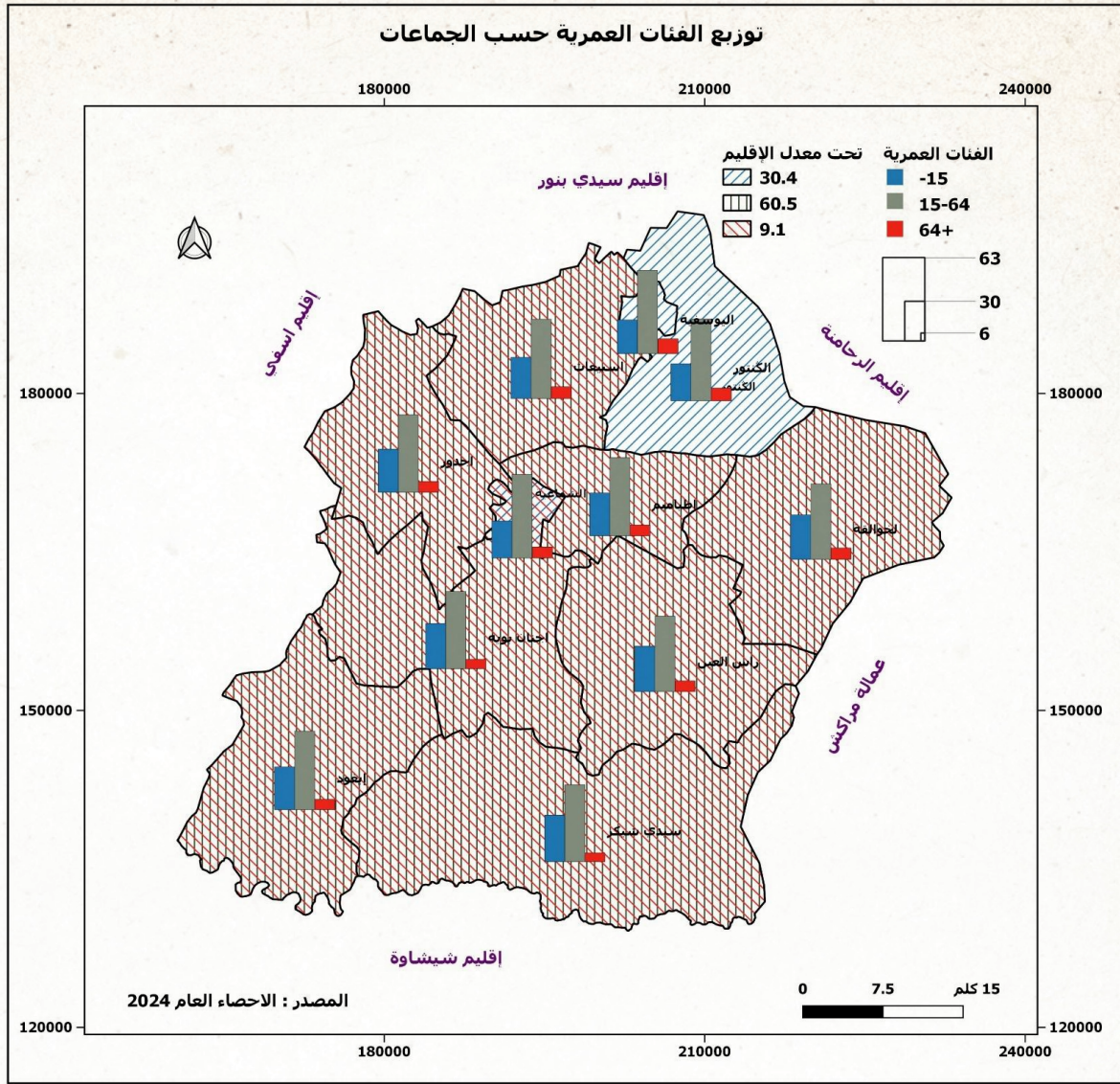
خرائط التقسيم الإداري
والتوزيع الديمغرافي



- تبلغ مساحة الإقليم 2940 كلم² أي بنسبة 42.8% من النفوذ الترابي للوكالة و 7.2% من مساحة الجهة؛
- ينقسم الإقليم الى دائرتين الكنتور وتضم 06 جماعات ترابية ثم أحمر 05 جماعات؛
- يضم الإقليم 11 جماعة ترابية 02 منها حضرية وهي اليوسفية، والشماعية؛
- مجموع الساكنة حسب إحصاء 2024 بلغ 246.148 نسمة وعدد الاسر 55.055 متوسط الأفراد 4.4؛ عرف الإقليم تراجعاً ديمغرافياً بلغ 5795- نسمة بالرغم من تزايد عدد الاسر ب 10.025 أسرة: الساكنة الحضرية انخفضت الى 100.576 نسمة (-307) وتشكل 4.4% جهويا بينما الساكنة القروية انخفضت كذلك الى 145.572 نسمة (-5488) وشكلت 5.5% جهويا؛

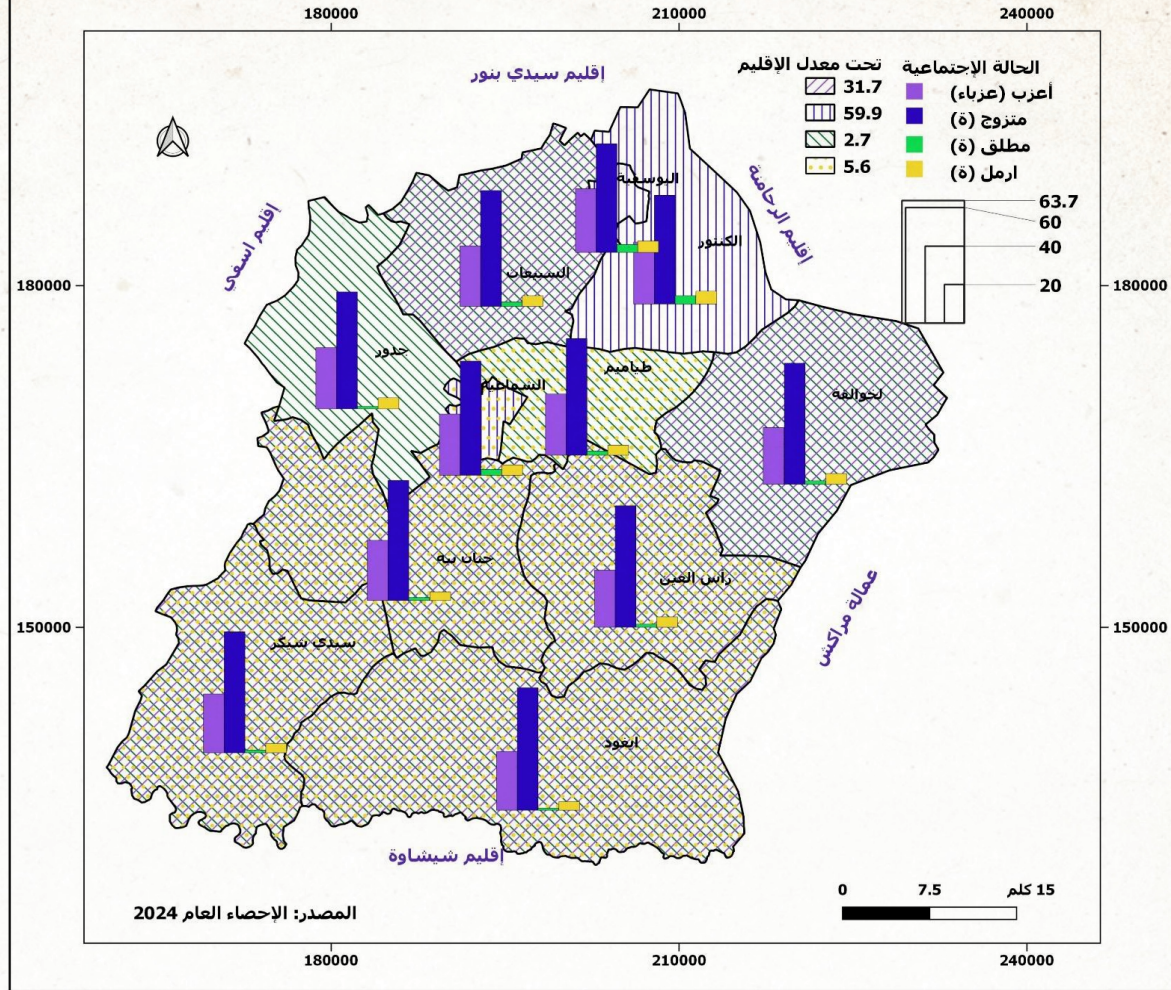


- بلغ عدد سكان الإقليم 246.148 نسمة شكلت 26.6% من ساكنة النفوذ الترابي للوكالة و 5.5% من ساكنة الجهة؛
- الساكنة الحضرية بلغت 100.0576 نسمة أي نسبة تمدن تصل 40.8% (48.7% بالنفوذ الترابي للوكالة 46% على مستوى الجهة)؛
- نسبة التمدن بالإقليم بلغت 40.8% لا تتعدى نسبة الجهة (46%)؛
- الساكنة القروية تبلغ 145.572 نسمة أي بنسبة 59.2% (51.3% بالنفوذ الترابي للوكالة 54% بالجهة)؛
- الكثافة السكانية انخفضت الى 83.7 ن/كلم² (146.9 بالنفوذ الترابي للوكالة و 124.9 على مستوى الجهة)؛
- الكثافة السكانية مرتفعة بالمدن وتسجل: 2053.13 ن/كلم² باليوسفية، 1397.21 ن/كلم² بالسماعة؛
- تتراوح الكثافة السكانية بالوسط القروي بين 32 ن/كلم² بجماعة سيدي شيكر 77 ن/كلم² بجماعة رأس العين.

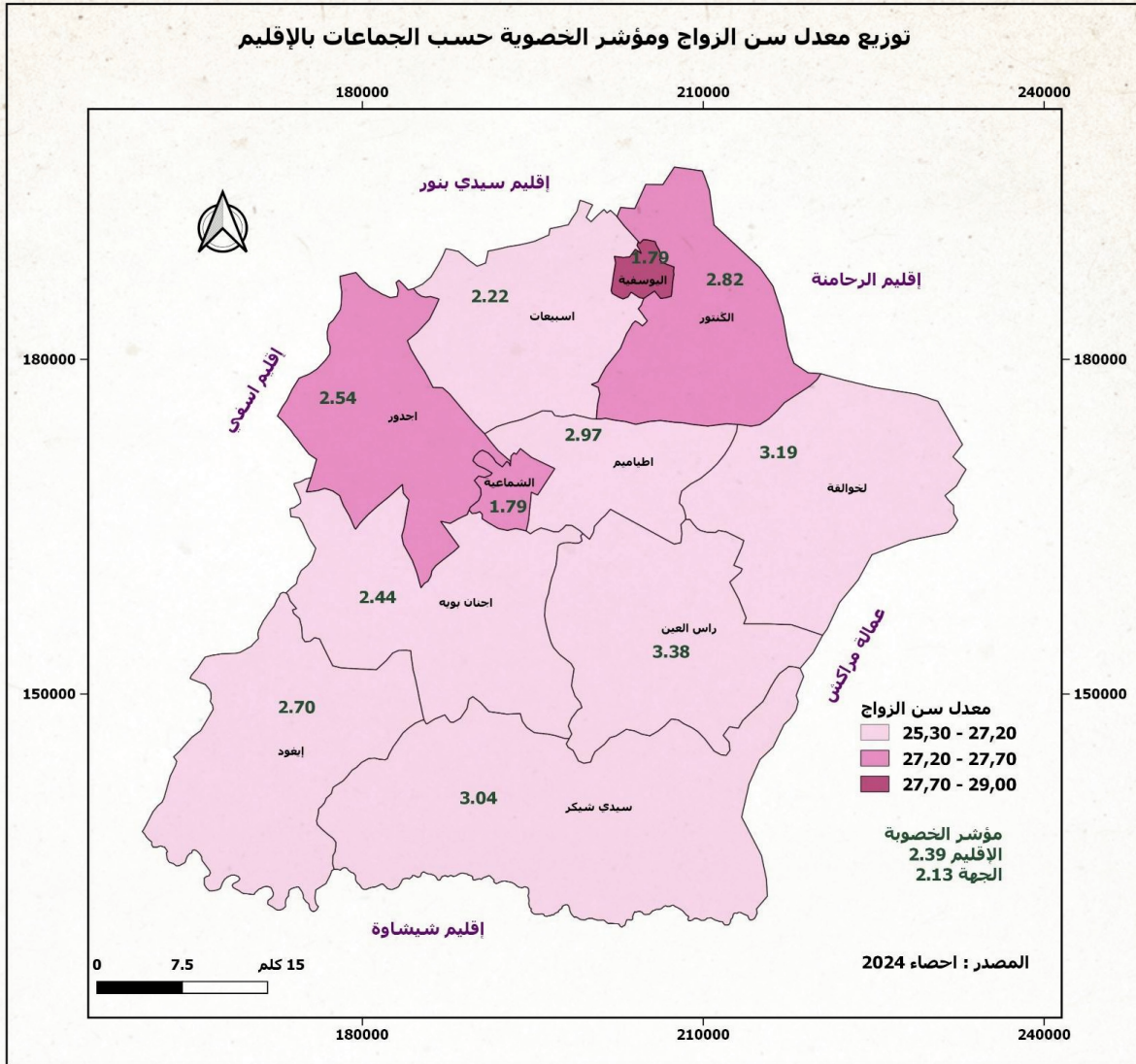


- على مستوى الإقليم يفوق معدل الفئة العمرية -15 سنة (30.4) المعدل الجهوي. بينما يقل على مستوى فئة 15-64 سنة ويتساوى لذا فئة 64+ سنة (9.1) مع المعدل الجهوي؛
- يتعدى معدل الفئة العمرية 15-64 سنة بكل من اليوسفية، والشماعية، والكنتور (63 و63.2 و62) المعدل الإقليمي بينما يفوق معدل الفئة 64+ سنة باليوسفية (11.3) والكنتور (9.9) المعدل الإقليمي (9.1)؛
- لا يتعدى معدل الفئة -15 سنة بمدينة اليوسفية (25.7) المعدل الإقليمي (30.4) عكس باقي الجماعات الترابية.

الحالة الاجتماعية للأشخاص ما فوق 15 سنة (%) حسب الجماعات بالإقليم



- على مستوى الإقليم، يتعدى معدل المتزوجين (59.9) والأرامل (5.6) معدل الجهة (59.7 و 5.4) بينما هو اقل بالنسبة للعزاب (31.7) والمطلقين (2.7) مقابل 32 و 2.8 على المستوى الجهوي؛
- يفوق معدل الطلاق بمدينة اليوسفية، والشماعية، وجماعة الكنور (4.2 و 3.2 و 4.4) معدل الإقليم وحتى الجهة؛
- بالنسبة للمتزوجين يقل بالجماعات الثلاث (56.5 و 59.4 و 56.6) عن المعدل المسجل على مستوى الإقليم (59.9).



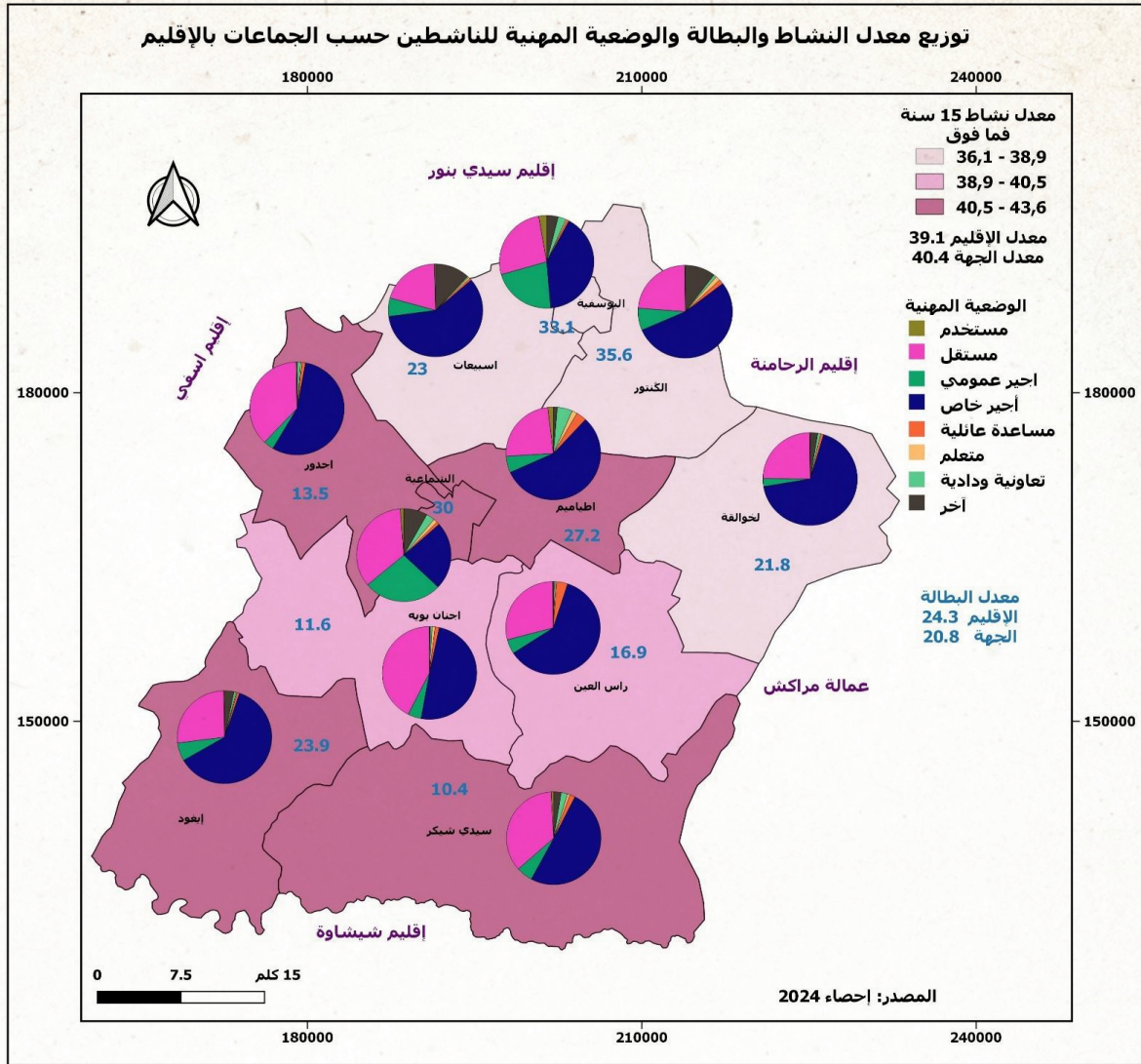
- يقل معدل سن الزواج بالإقليم (27.2) عن المعدل الجهوي (27.7) بينما مؤشر الخصوبة (2.39) يفوق المعدل الجهوي (2.13)
- 02 جماعات يتعدى معدل الزواج بهما معدل الإقليم وهما اليوسفية و(29) والكنتور (27.7) ؛
- 09 جماعات معدل الزواج لا يتعدى المعدلين الإقليميين والجهوي؛
- اما مؤشر الخصوبة فهو ضعيف بالمدن (اليوسفية 1.79، والشماعية 1.79) بينما هو مرتفع ويفوق معدلي الإقليم والجهة بالوسط القروي باستثناء جماعة السبيعات؛
- يتراوح مؤشر الخصوبة بالوسط القروي بين 2.22 باسبيعات، و3.38 برأس العين.



خرائط
سوسيو-اقتصادية



- يبلغ طول الطرق الوطنية (N7A وN11) 116 كلم وتشكل 11.5% من الطرق الوطنية على الصعيد الجهوي؛
- تبلغ الطرق الإقليمية 130.3 كلم وتشكل 3.9% من الطرق الإقليمية على المستوى الجهوي؛
- خط سكي يصل 19 كلم؛
- قطب اداري واقتصادي مهم على الصعيد الجهوي والوطني "اليوسفية"
- مدينة وسيطة مهمة تحتل موقعا استراتيجيا بالإقليم "الشماعية"؛
- 03 مراكز قروية صاعدة (رأس العين، إيفود، الكنتور)؛



- معدل النشاط بالإقليم 39.1 يقل عن المعدل الجهوي 40.4 بينما معدل البطالة 24.3 يفوق بكثير معدل الجهة 20.8؛
- على مستوى طبقة المهنة، يتعدى معدلي المستقلين 30.4 ومساعدة عائلية 1.3 بالإقليم معدلي الجهة 26 و 1.2 بينما معدل الوضعية المهنية الأخرى لا تتعدى معدلات الجهة؛
- 04 جماعات معدل المستقلين بها يتجاوز معدل الإقليم 30.4 وهي: الشماعية 34.6، جنان بيه 42.4، جدور 37.7 وسيدي شيكر 35.6؛
- بالوسط القروي يتعدى معدل أجير في القطاع الخاص معدل الإقليم (49.4) ويتراوح بين 49.5 بجنان بيه و 67.8 بلخوالقة؛

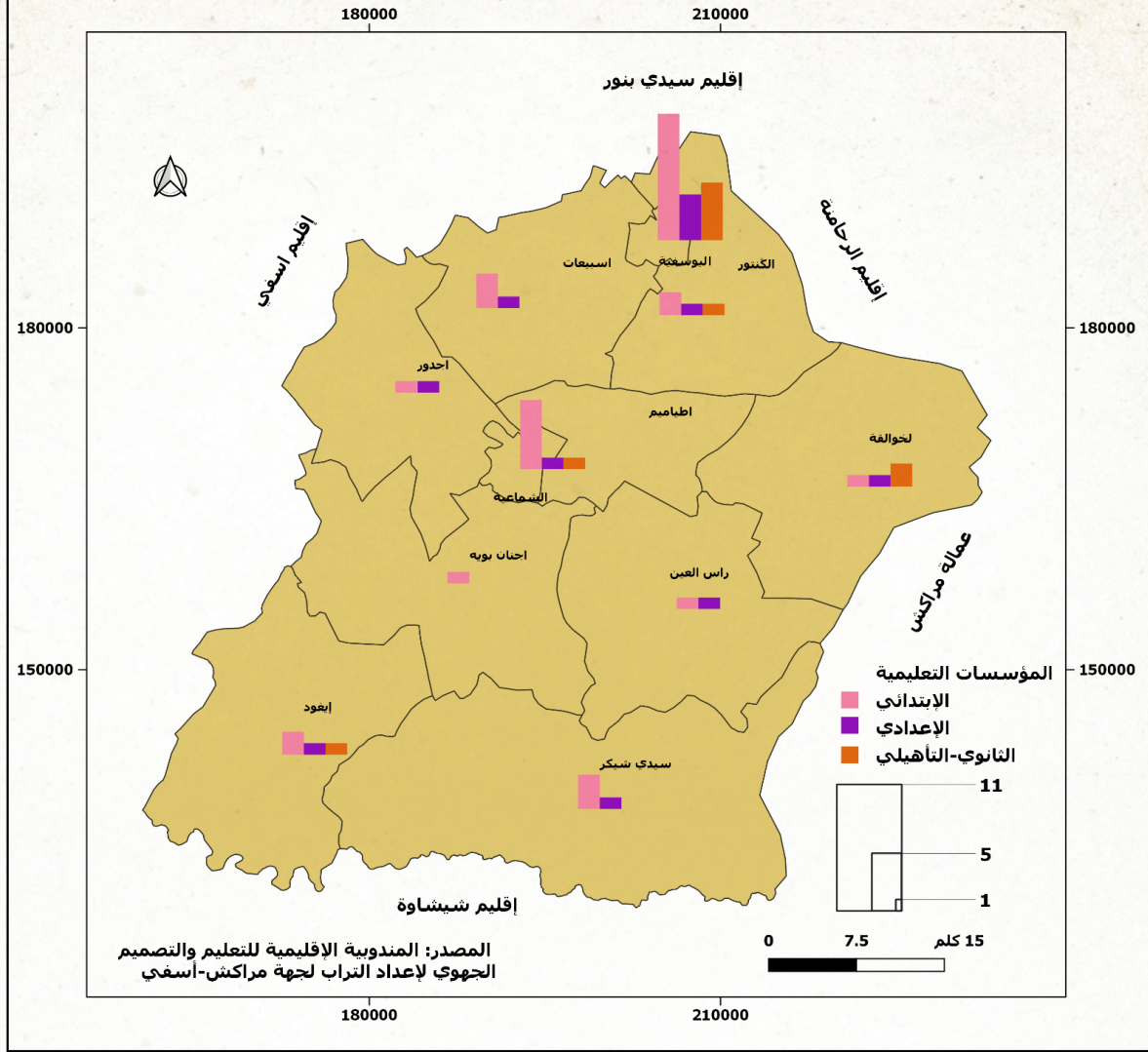
المجالات القروية المتجانسة والنشاط السائد بها



الإنتاج (طن)	المساحة (هـ)	الزراعة
84.000	140.000	الحبوب
1.000	2.000	القطاني
9.000	542	الخضروات
3.500	4.260	الزيتون
6.400	2.300	الصبار
الإنتاج الحيواني		
طن 29.290		الحليب
طن 3.600		اللحوم الحمراء
طن 10		العسل

المساحة	
295.780	المساحة الإجمالية
219.200 هكتار	المساحة الصالحة للزراعة
2.100 هكتار	المساحة المسقية
62.800 هكتار	المراعي
عدد القطيع	
32.000 رأس	الأبقار
280.000 رأس	الأغنام
30.000 رأس	الماعز
20.080	عدد الضيعات الفلاحية

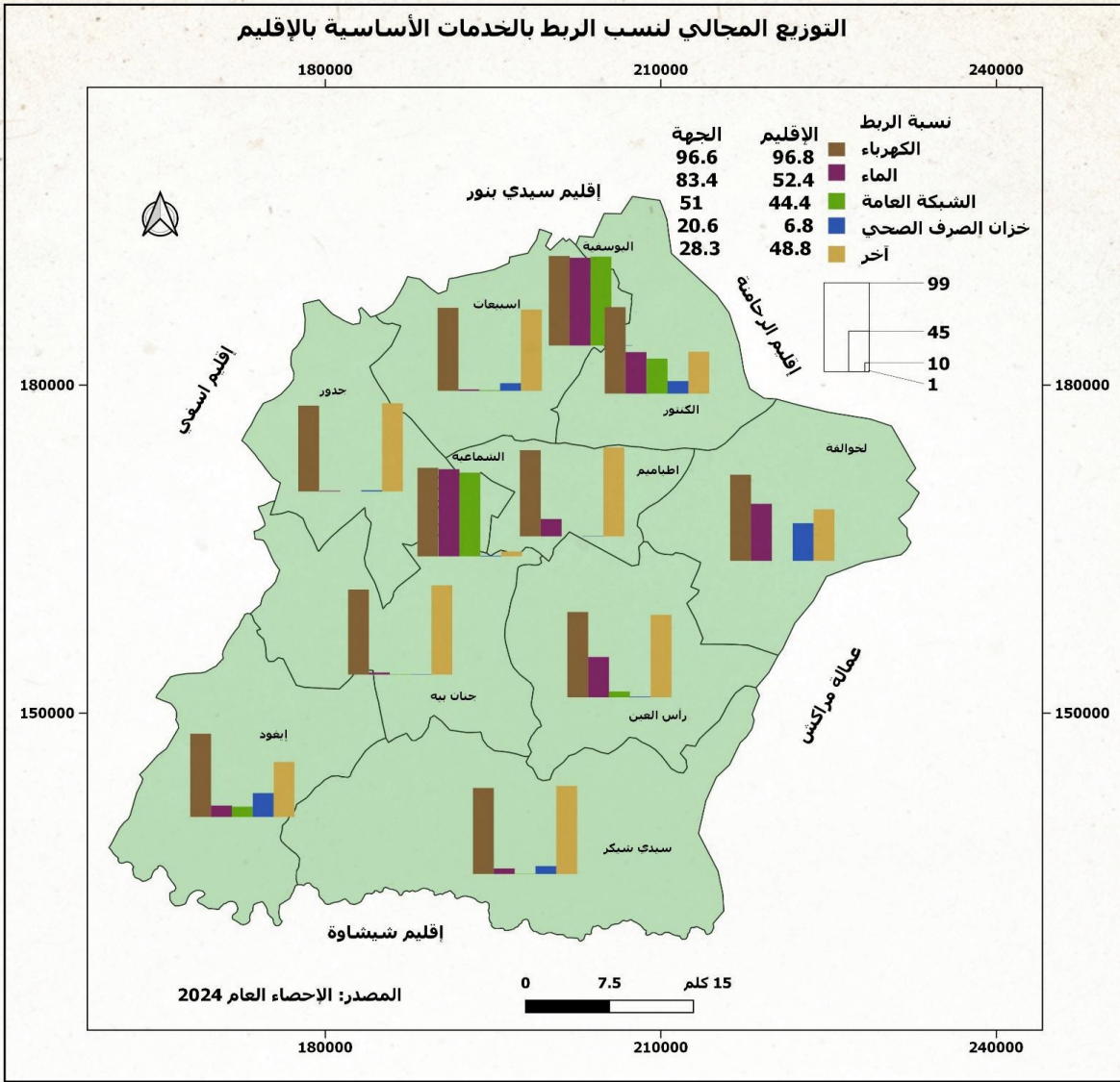
التوزيع المجالي لمؤسسات التعليم العمومي حسب المستويات



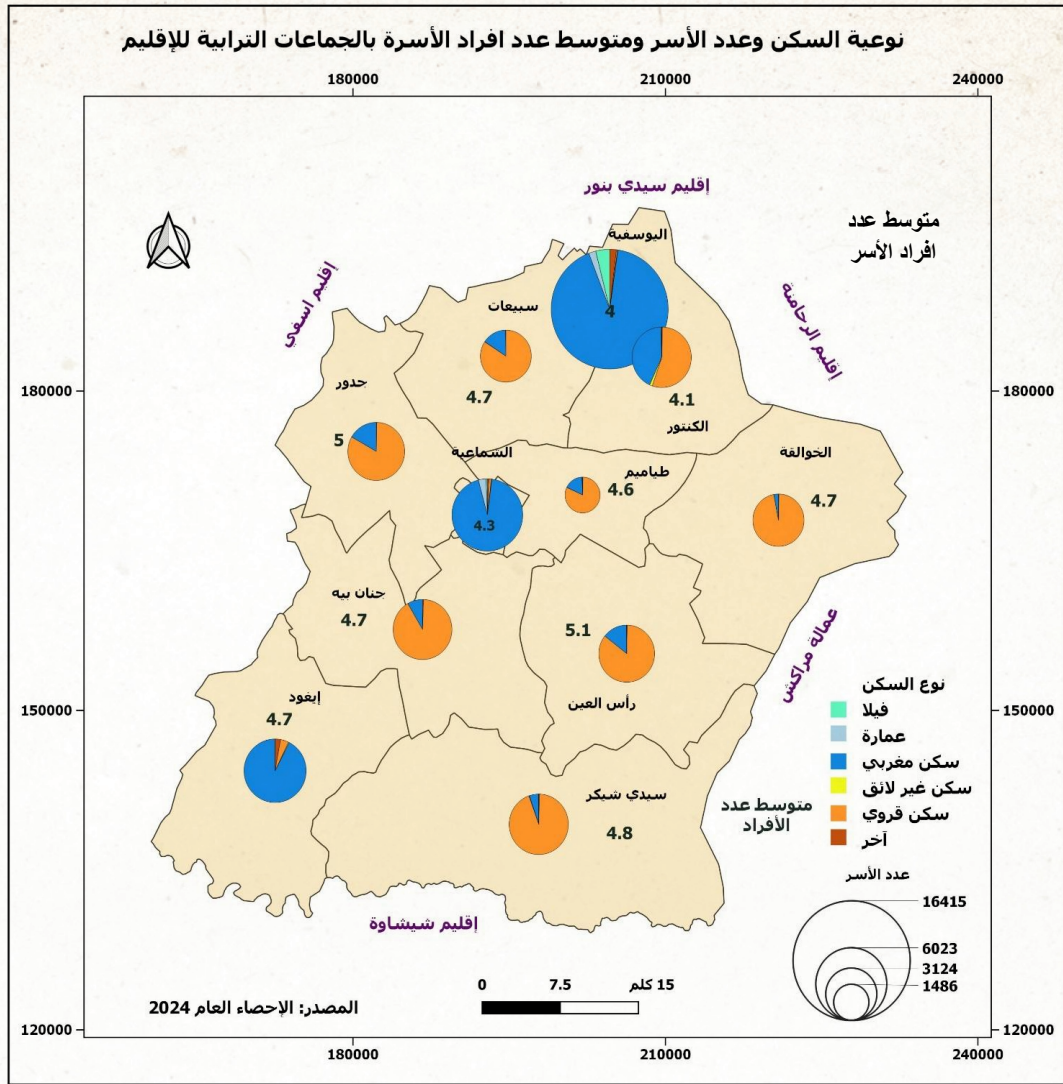
المجموع		الثانوي-التأهيلي		الإعدادي		الابتدائي	
%	العدد	%	العدد	%	العدد	%	العدد
%100	53	%19	10	%23	12	%58	31

- تشكل المؤسسات التعليمية بالإقليم 21.4% من مجموع المؤسسات التعليمية بالنفوذ الترابي للوكالة و03.5% من مجموع المؤسسات على المستوى الجهوي؛
- 05 جماعات تتوفر على مؤسسات للتعليم الابتدائي، والإعدادي، والثانوي-التأهيلي (اليوسفية، الشماعية، لخوالقة، إيغود، والكنتور)؛
- جماعات رأس العين، واجدور بها مستويين: الإبتدائي والإعدادي، بينما جماعة اجنان بيه بها مستوى الإبتدائي فقط؛

التوزيع المجالي لنسب الربط بالخدمات الأساسية بالإقليم



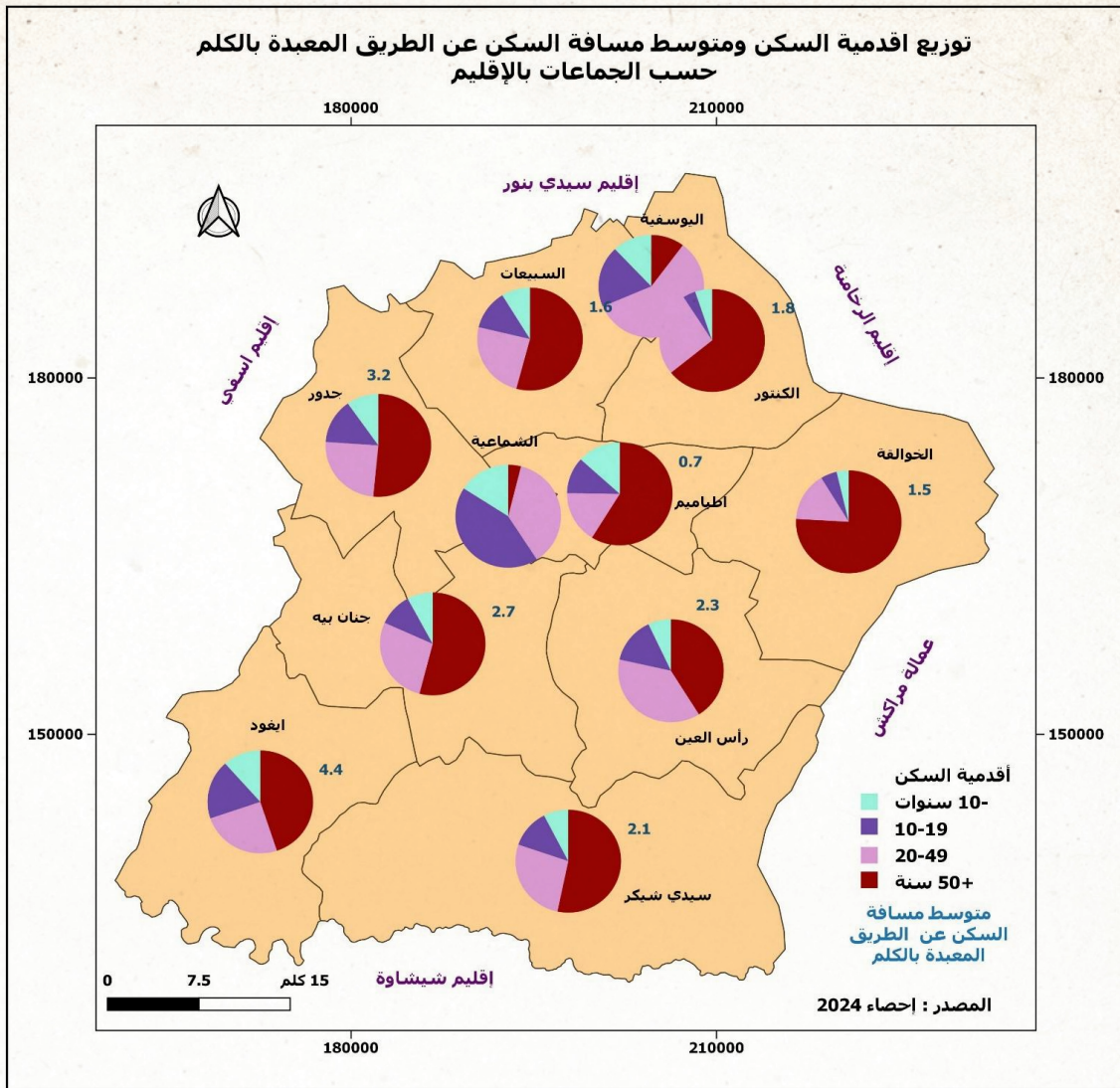
- نسبة الربط تتوزع داخل الإقليم كالتالي: الكهرباء 96.8%، الماء 52.4%، شبكة عامة 44.4%، خزان الصرف الصحي 6.8%؛
- على المستوى الجهوي: الكهرباء 96.6%، الماء 83.4%، شبكة عامة 51%، وخزان الصرف الصحي 20.6% آخر 28.3%؛
- جميع المدن تتعدى نسبة الربط بالماء الصالح للشرب والكهرباء نسب الإقليم والجهة (اليوسفية 97.8%، و 99.7%؛ الشماعية 97.1% و 98.7%)؛
- نسبة الربط بالكهرباء بالوسط القروي تتراوح بين 92.4% بأسبيعات، و 96.4% بالكنتور بينما الربط بالماء لا يتعدى معدل الإقليم (بين 1% بجماعة جدر، و 46.3% بجماعة الكنتور، باستثناء جماعة لخوالقة 63.8%)؛
- بالنسبة لنسب الربط الخاص بتصريف المياه العادمة فهو مرتفع بالمدن (اليوسفية 99.1%، الشماعية 93.5%) بينما في الوسط القروي يسود الصنف آخر حيث يتراوح بين 46.7% بجماعة الكنتور، و 99.3% بجماعة جنان بيه.



متوسط عدد افراد الأسرة	آخر	سكن قروي	صفيح-عشوائي	منزل مغربي	عمارة	فيلا	%
4.5	0.3	49.4	0.2	47.7	1	1.3	إقليم اليوسفية
4.1	1.4	32.4	1.6	53.1	9.4	2.1	الجهة

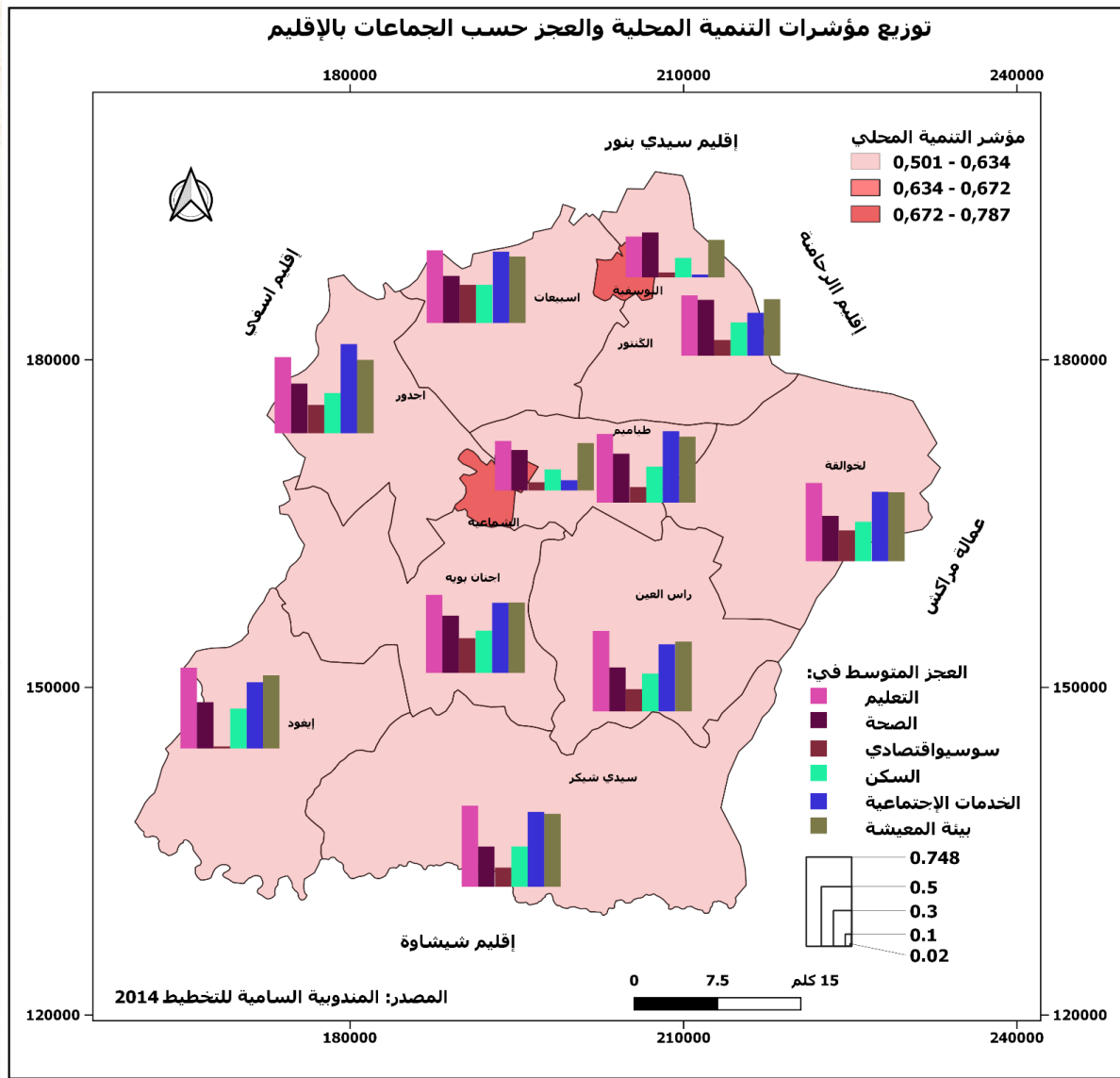
- يطغى المنزل المغربي على الأنواع الأخرى من السكن في النسيج الحضري حيث يشكل 93.9% من مجموع أنواع السكن بمدينة الشماعية و93.3% بمدينة اليوسفية؛
- بجماعة الكنتور يتميز النسيج السكاني بهيمنة ثلاثة أنواع: السكن القروي ب 58.3% ثم المنزل المغربي ب 39.5% فالسكن غير اللائق ب 1.4%؛
- اما المنازل القروية فتسود في الجماعات القروية وتتراوح بين 58.3% بجماعة الكنتور، و96.9% بجماعة الخوالقة؛
- متوسط عدد افراد الأسرة يتراوح بالوسط الحضري بين 4 باليوسفية، و4.3 بالشماعية، بينما بالوسط القروي فيتراوح بين 4.1 بالكنتور، و5.1 برأس العين.

توزيع اقدمية السكن ومتوسط مسافة السكن عن الطريق المعبدة بالكلم
حسب الجماعات بالإقليم



متوسط بعد المسكن عن الطريق المعبدة	أقدمية المسكن				السنوات
	50 سنة فما فوق	49-20	19-10	اقل من 10	
2.5	35.8	36.7	17.3	10.1	الإقليم
1.6	20.9	30.5	28.1	20.6	الجهة

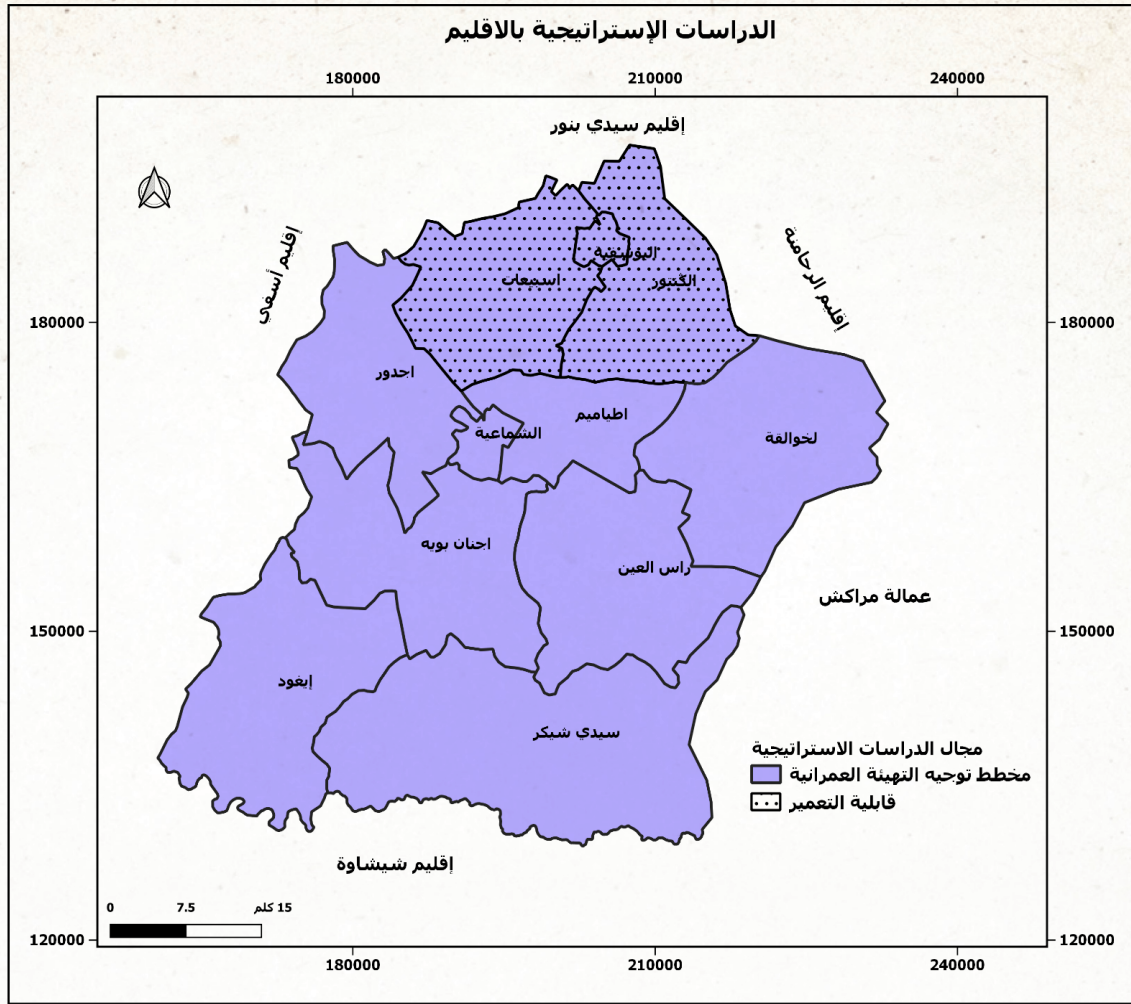
- تهيمن المساكن ما بين 20-49 سنة بالمدن (اليوسفية 58.4%، والشماعية 36.9%) وبالجماعة الترابية رأس العين، 37.4 % بالوسط القروي؛
- المساكن 50 سنة فما فوق تسود بالوسط القروي حيث تتعدى معدلي الإقليم والجهة وتتراوح بين 41.1% برأس العين، و64.3% بالكتنور، بينما بالوسط الحضري لا تتعدى 10.2% باليوسفية، و3.9% بالشماعية؛
- يتراوح متوسط مسافة السكن عن الطريق المعبدة بالوسط القروي بين 0.7 كلم بجماعة طياميم، و4.4 كلم بجماعة إيغود.



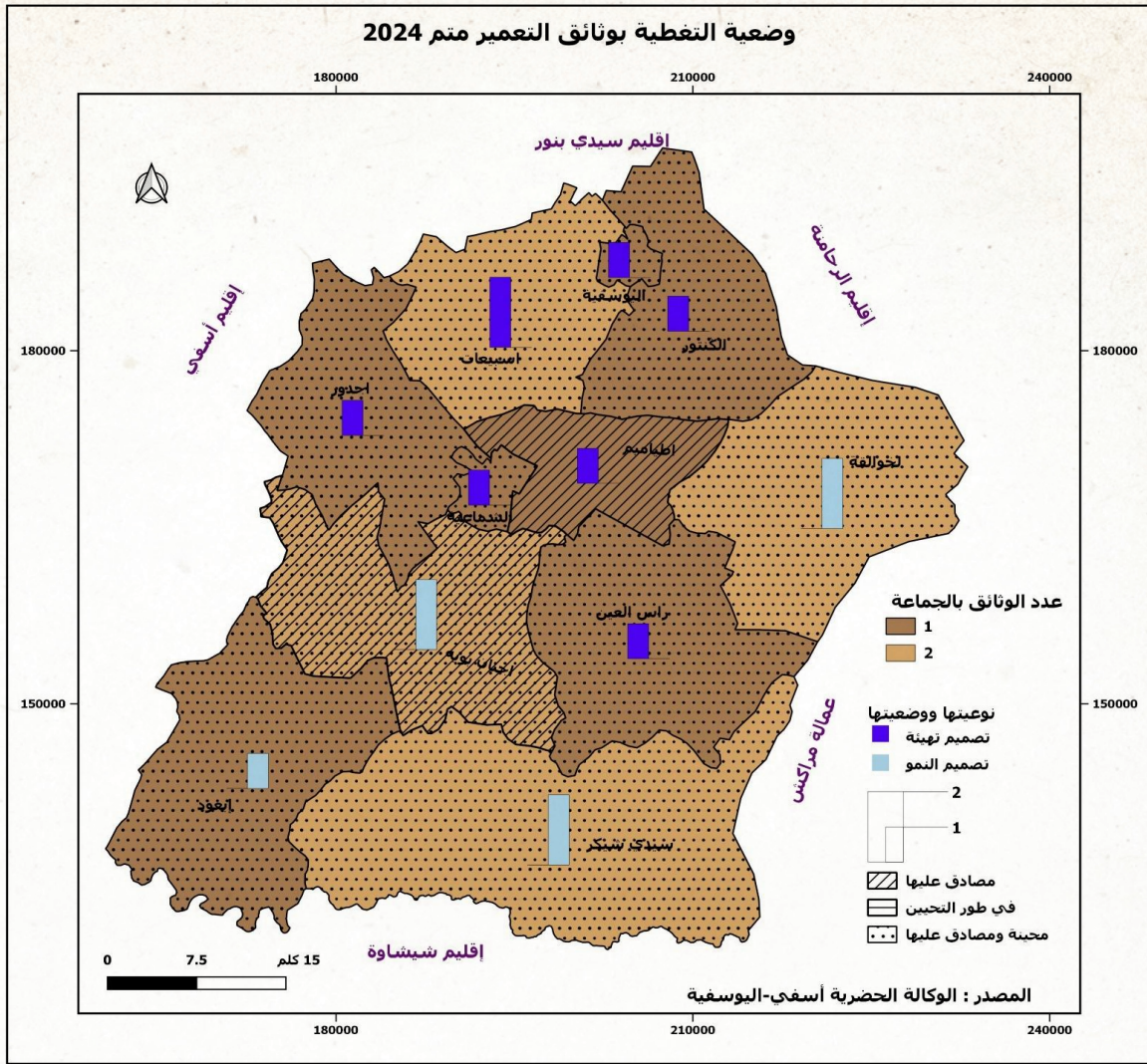
- 02 جماعات يتعدى بها مؤشر التنمية المعدل الوطني (0.700) وهما اليوسفية، والشماعية؛
- باقي الجماعات مؤشرها لا يتعدى المؤشر الإقليمي 0.634؛
- بالمجال الحضري مدينة اليوسفية يتعدى مؤشر التنمية بها المؤشر الوطني 0.782 حيث يصل 0.787 بينما هو 0.751 بمدينة الشماعية. اما المجال القروي سجلت جماعة الكنتور 0.628 متعدية بذلك المؤشر الوطني القروي (0.586)؛
- العجز يبقى متفاوت بين المجال الحضري والمجال القروي: بالمجال الحضري حيث السكن والخدمات الاجتماعية في مستويات مهمة تبقى باقي القطاعات (التعليم، الصحة وبيئة المعيشة) تتطلب مجهودا كبيرا من اجل تحسين مؤشراتها. أم المجال القروي فالعجز يعم جميع الجماعات في مختلف القطاعات مع تفاوتات طفيفة.



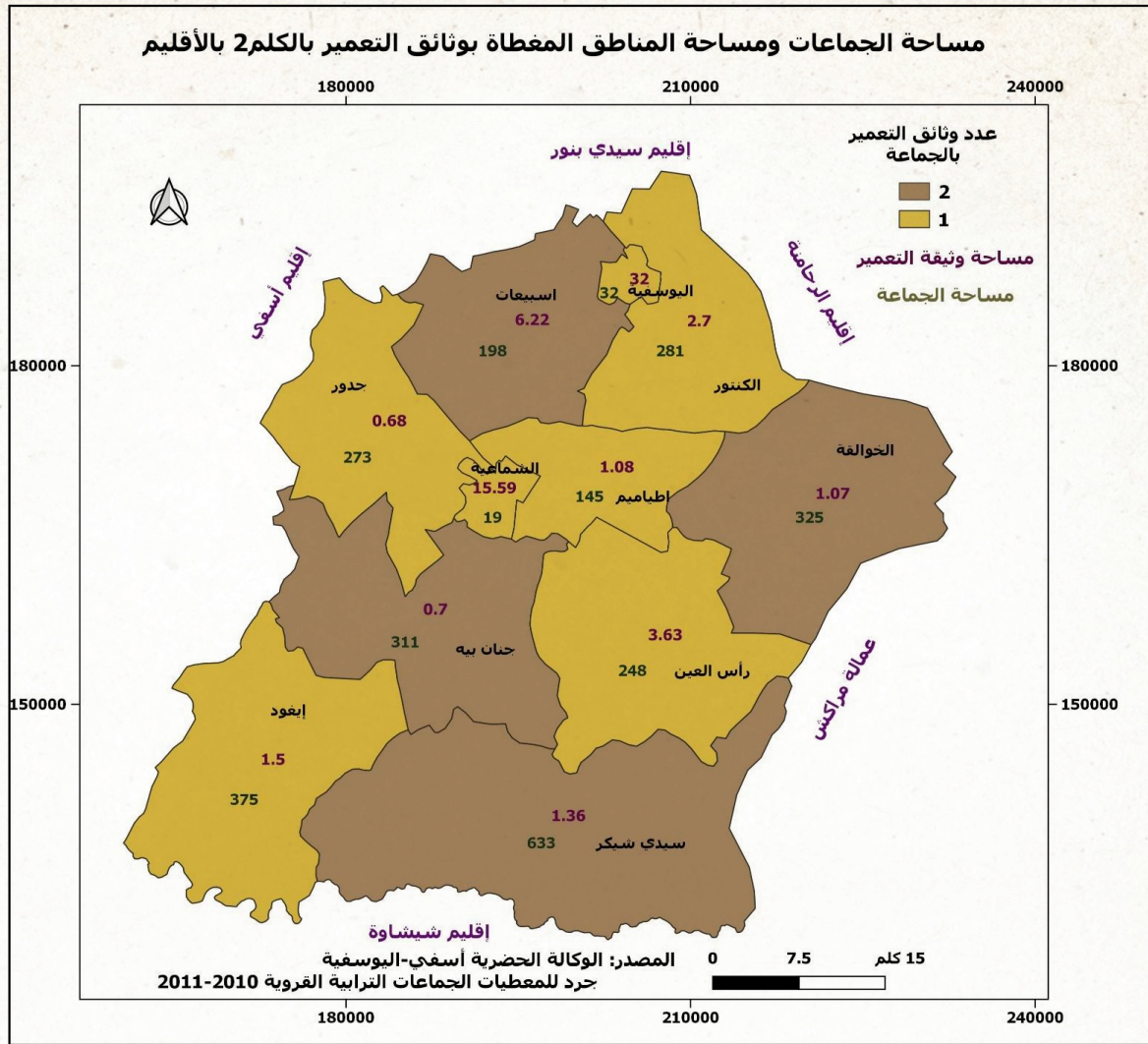
خرائط
التخطيط الحضري
و
الدراسات الخاصة



- جمع تراب الإقليم مغطى بدراسات استراتيجية متعلقة بالتعمير وبالتهيئة الحضرية؛
- يغطي المخطط التوجيهي للتهيئة العمرانية اليوسفية الكبرى تراب 11 جماعة ترابية (2940 كلم²)؛
- تغطي دراسة خريطة قابلية التعمير المجال الترابي لجماعة اليوسفية، وأجزاء مهمة من جماعتي الكنتور، واسبيعات.



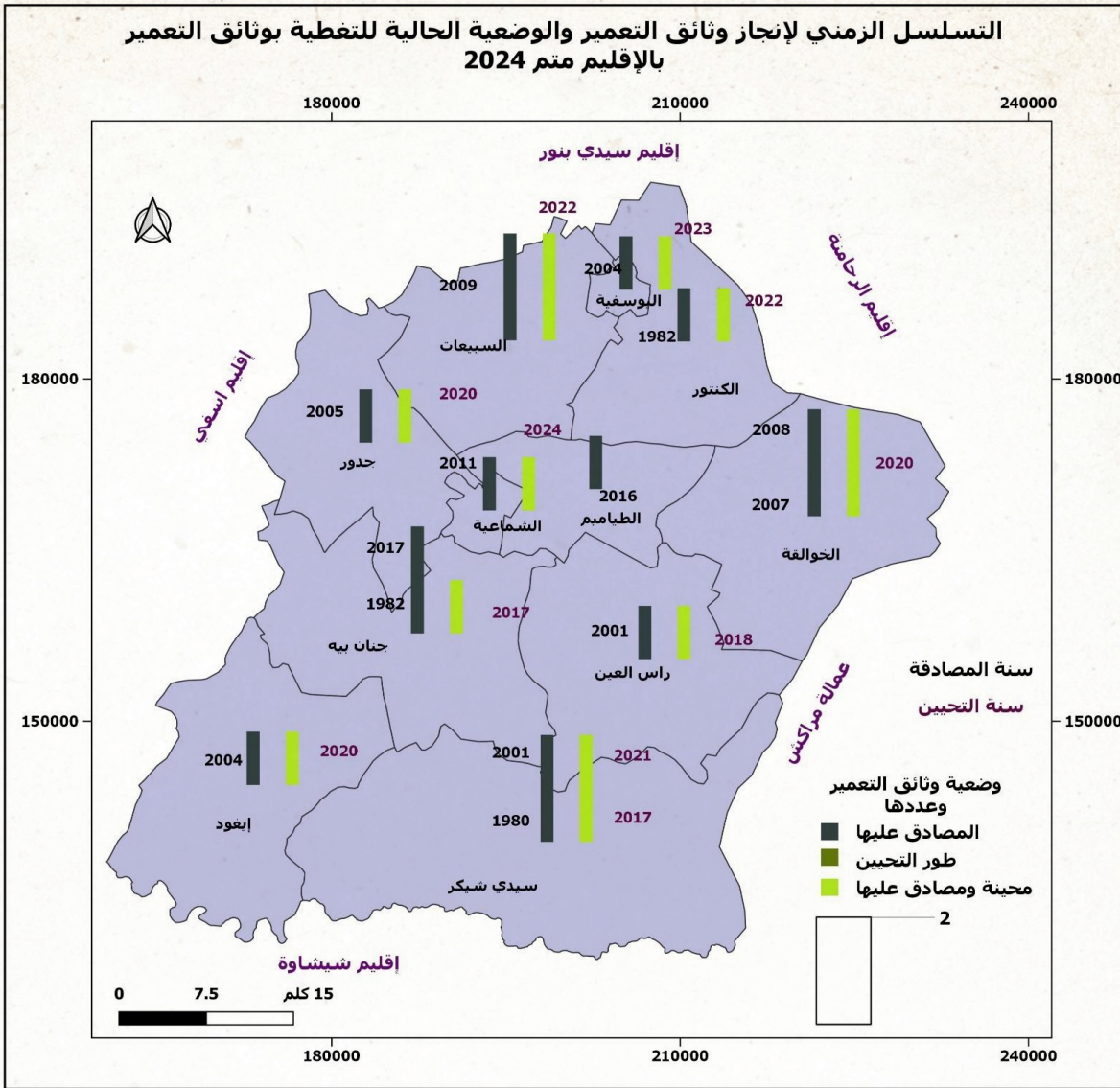
- حتى متم 2024 مجال إقليم اليوسفية مغطى ب 15 وثيقة تعميم (08 تصاميم تهيئة و07 تصاميم النمو)؛
- نسبة التغطية بوئائق التعمير 100%؛ جميعها مصادق عليها و86.6% منها محينة ومصادق عليها؛



%	إقليم البيوسفية	النفوذ الترابي للوكالة	عدد الجماعات
30.5%	11	36	مساحتها بالكلم ²
46%	2940	6344	مساحة المناطق المغطاة بوئاتق التعمير بالكلم ²
36%	71.33	197.04	

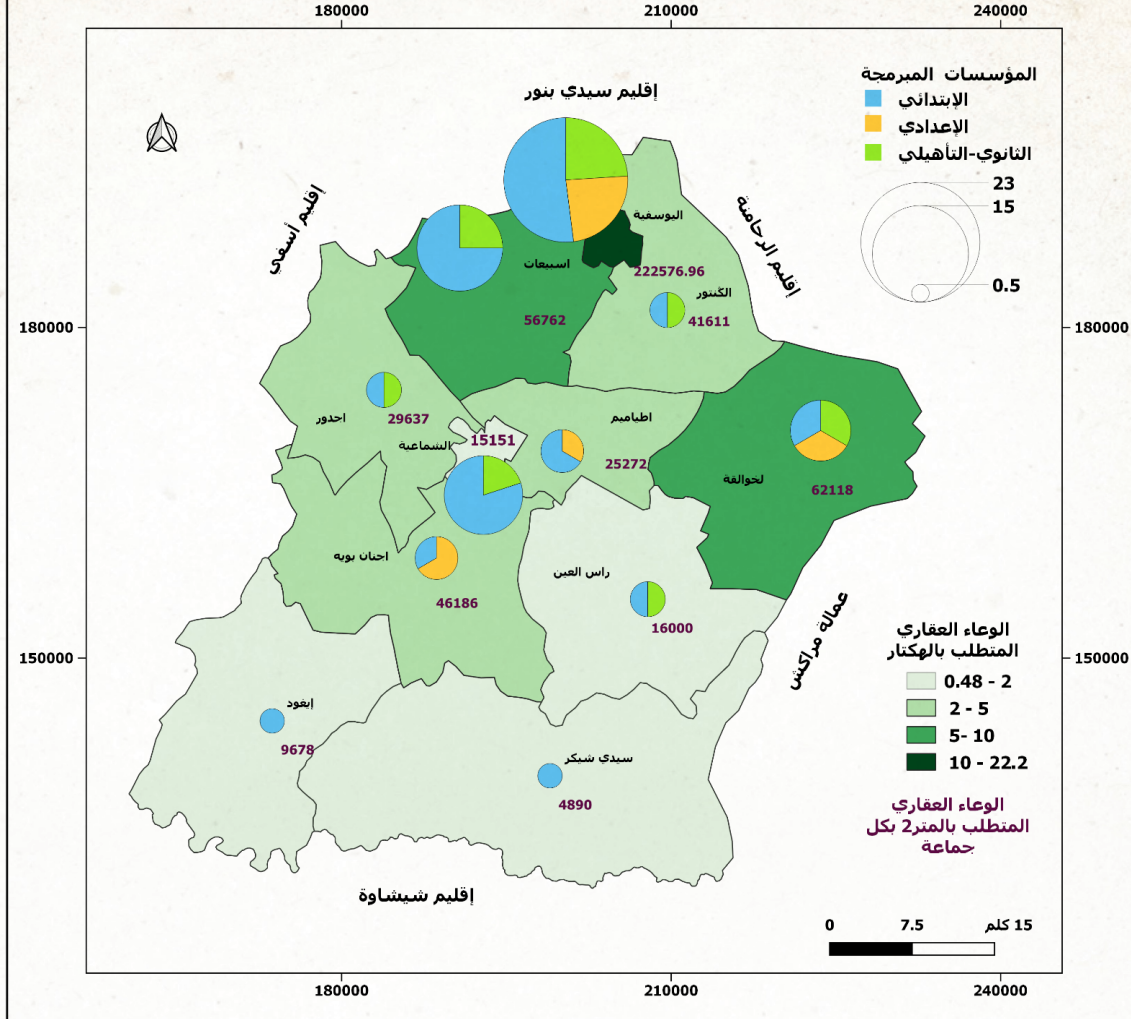
- تشكل المساحة المغطاة بوئاتق التعمير والتي تخص مدن ومراكز جماعات الإقليم 02.4% من مجموع المساحة الترابية للإقليم؛
- 67% من المساحة المغطاة تخص جماعتي البيوسفية والشماعية؛
- تتراوح المساحة المغطاة بين 0.7 كلم² بجماعة اجنان بيه و 32 كلم² بمدينة البيوسفية؛
- أكبر مساحة مغطاة بوئاتق التعمير بالجماعات ذات الصبغة القروي تعدى 06 كلم² بجماعة سبيعات وذلك بحكم توفرها على 02 وئاتق تعمير تغطي تجمعين مهمين.

التسلسل الزمني لإنجاز وثائق التعمير والوضعية الحالية للتغطية بوثائق التعمير بالإقليم متم 2024



- عدد وثائق التعمير المنجزة بالإقليم تصل 27 وثيقة؛
 - منذ أحداث الوكالة الحضرية سنة 1997 تم إعداد 24 وثيقة تعميم بالإقليم؛
 - توزعت كالتالي:
- | | |
|-----------------|-----------|
| 09 وثيقة تعميم؛ | 2010-2000 |
| 06 وثيقة تعميم؛ | 2020-2010 |
| 09 وثائق تعميم؛ | 2024-2020 |
- جميع الوثائق المنتهية مفعولها تم تحيينها.

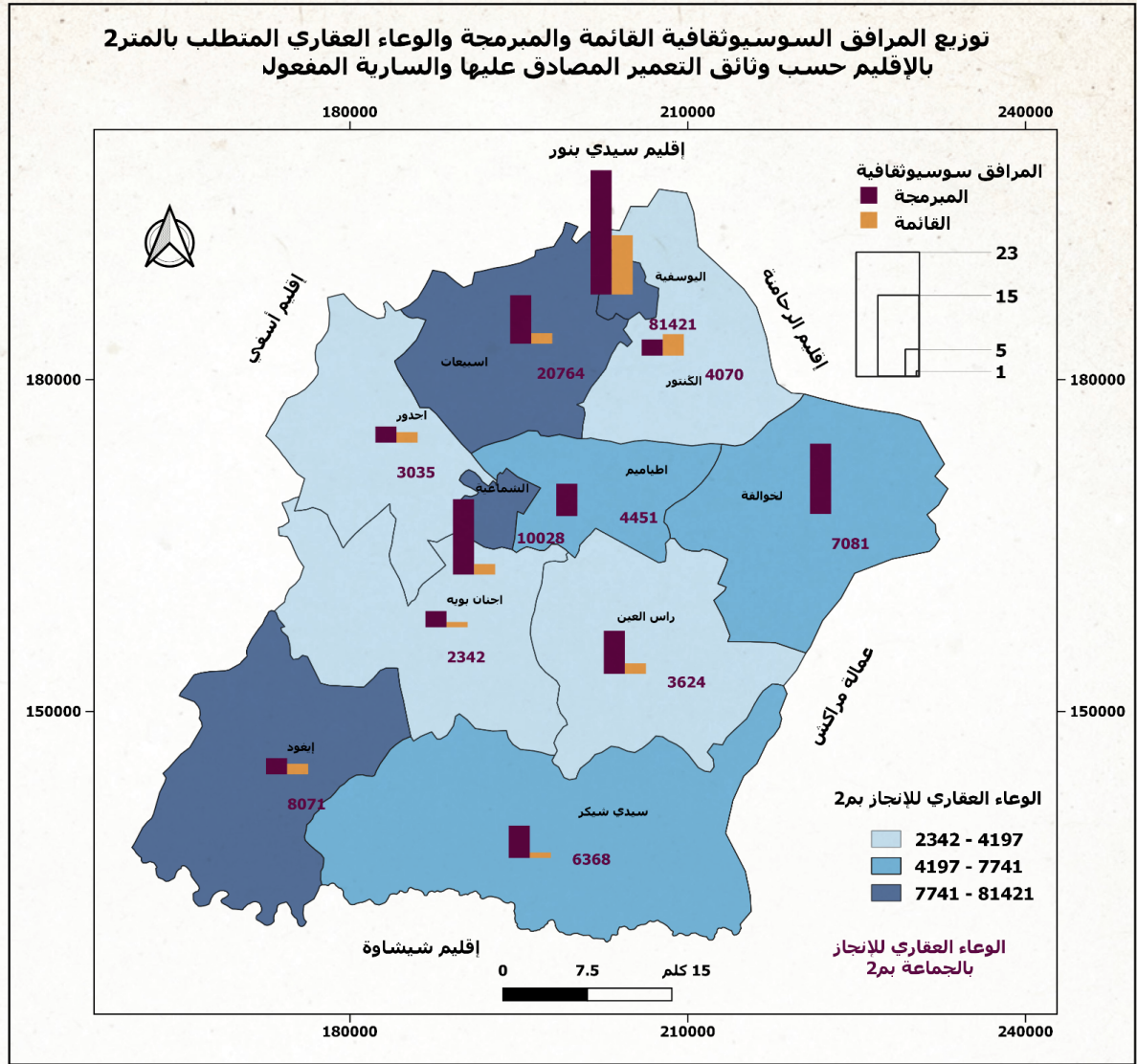
توزيع المؤسسات التعليمية المبرمجة والوعاء العقاري المتطلب لإنجازها
حسب وثائق التعمير المصادق عليها والسارية المفعول



%	النفوذ الترابي للوكالة	إقليم اليوسفية	وضعية المؤسسات التعليمية
26%	204	53	قائمة
33%	205	67	مبرمجة
31%	172.5	52.9	المساحة المتطلبة للإنجاز بالهكتار

- يصل عدد المؤسسات التعليمية المبرمجة بالإقليم 67 وحدة مقابل 53 وحدة قائمة؛
- 52% منها تخص مدينتي اليوسفية والشماعية، بينما 48% تخص الجماعات ذات الطابع القروي؛
- 37% من المؤسسات التعليمية المتطلبة بالوسط القروي تتواجد بجماعة اسبيعات؛
- المساحة الإجمالية المتطلبة لإنجاز هذه المؤسسات تقدر ب 52.9 هكتارا 45% منها تخص اليوسفية والشماعية بينما 29.2 هكتارا (55%) فتخص الجماعات بالوسط القروي؛
- تتراوح المساحة المتطلبة بالوسط القروي بين 0.48 هكتار بجماعة سيدي شيكور و6.2 هكتارا بجماعة لحوالفة.

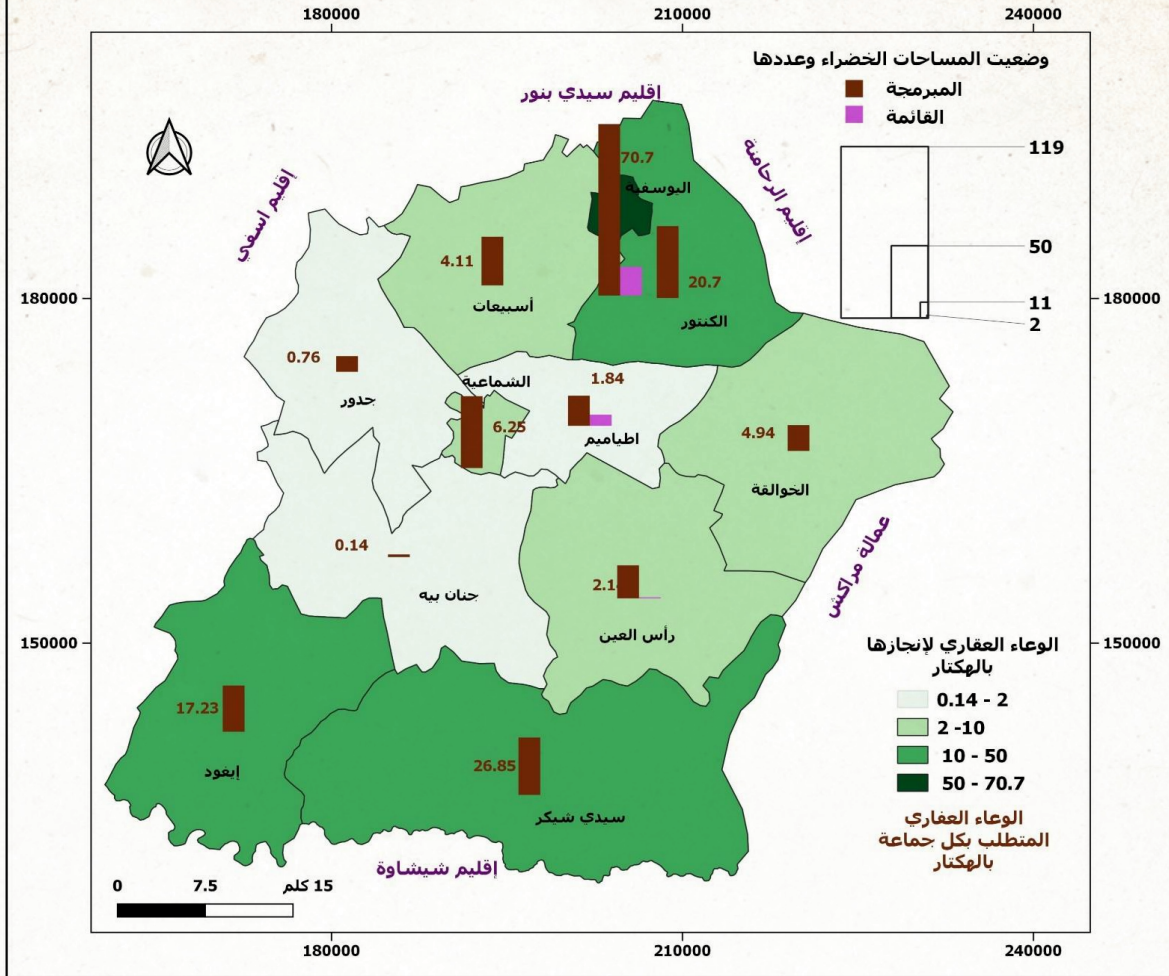
توزيع المرافق السوسيوثقافية القائمة والمبرمجة والوعاء العقاري المتطلب بالمترب 2
بالإقليم حسب وئاق التعمير المصادق عليها والسارية المفعول



%	النفوذ التراي للوكالة	إقليم اليوسفية	وضعية المرفاق السوسيوثقافية
40%	68	27	قائمة
39%	231	89	مبرمجة
38%	39.3	14.9	المساحة المتطلبة للإنجاز (بالهكتار)

- يبلغ عدد المرفاق السوسيوثقافية المبرمجة 89 مقابل 27 قائمة بالإقليم؛
- المساحة الواجب تعبئتها لإنجاز هذه المرفاق تقدر ب 14.9 هكتارا بالإقليم؛
- 59% من الوعاء المتطلب بالإقليم بالوسط القروي يخص جماعات: سبيعات، لخوالفة وسيدي شيكر.

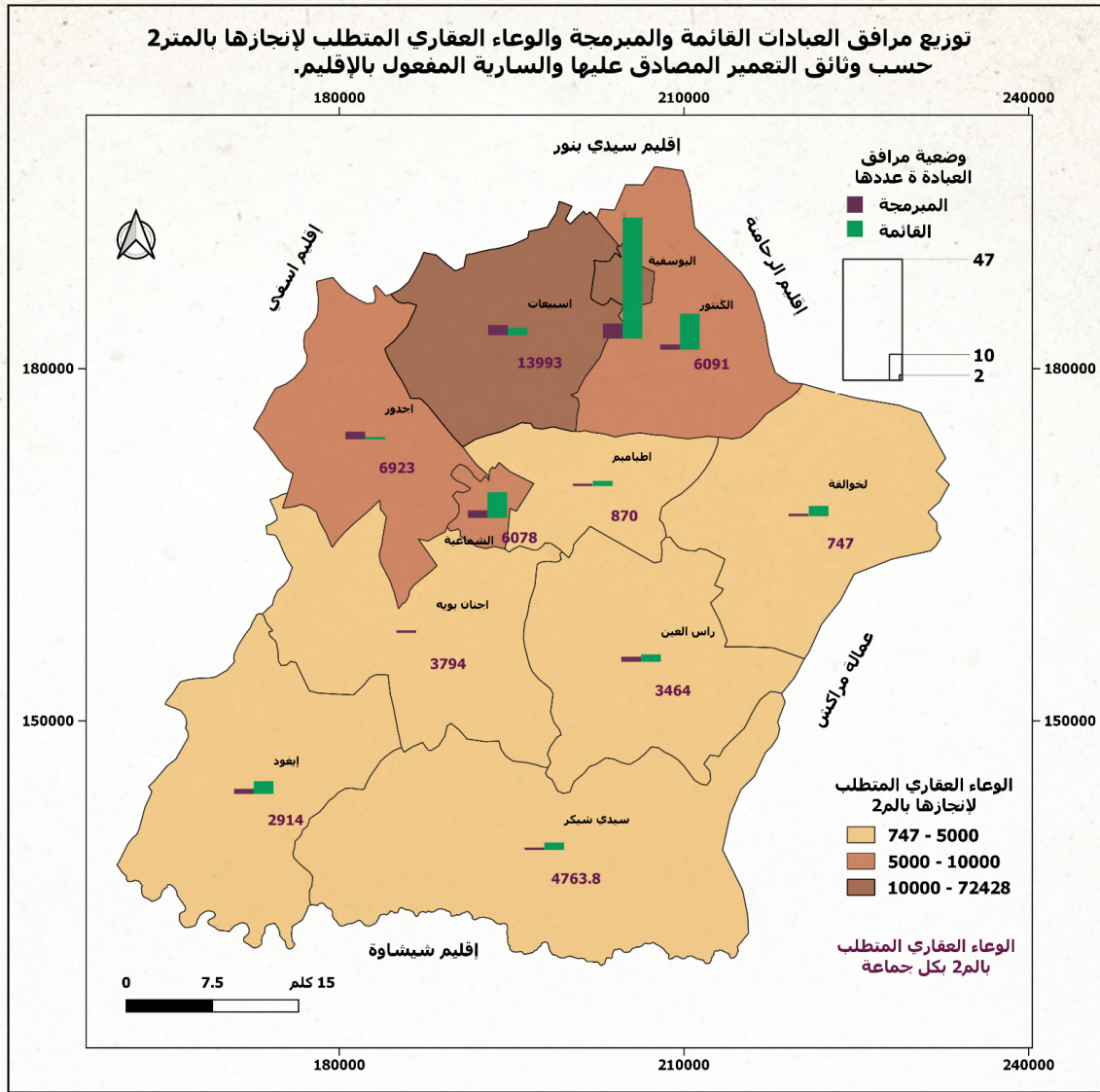
توزيع المساحات الخضراء القائمة والمبرمجة والوعاء العقاري المتطلب لإنجازها بالهكتار
بجماعات الإقليم حسب وثائق التعمير المصادق عليها والسارية المفعول.



وضع المساحات الخضراء	إقليم اليوسفية	النفوذ الترابي للوكالة	%
قائمة	29	150	19%
مبرمجة	400	2914	33%
المساحة المتطلبية للإنجاز بالهكتار	91.6	576.4	16%

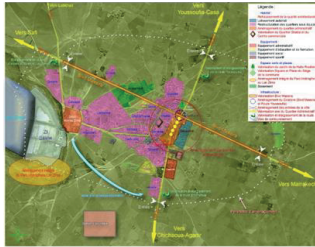
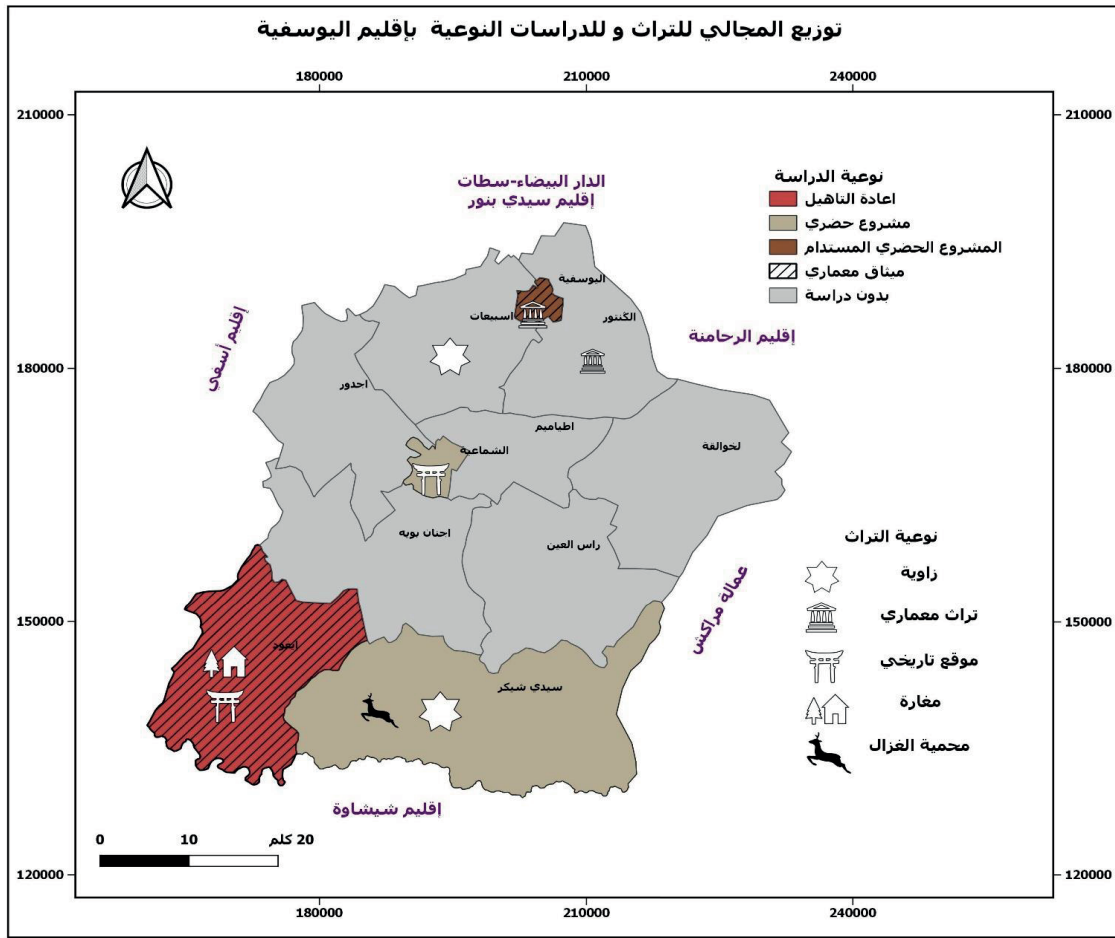
- يبلغ عدد المساحات الخضراء المبرمجة بالإقليم 400 مقابل 29 قائمة؛
- المساحة الواجب تعبئتها لإنجاز هذه المرافق تقدر ب 91.6 هكتارا؛
- في حالة انجاز المساحات الخضراء وإضافة المساحات القائمة والمساحات المشجرة ستصبح نسبة المتر² لكل فرد بالمدن كالتالي:
اليوسفية 84.4 م²، الشماعية 3.5 م².

توزيع مرافق العبادات القائمة والمبرمجة والوعاء العقاري المتطلب لإنجازها بالمرتج حسب وناثق التعمير المصادق عليها والسارية المفعول بالإقليم.



وضعية مرافق العبادات	إقليم اليوسفية	النفوذ الترابي للوكالة	%
قائمة	92	297	31%
مبرمجة	26	121	21%
المساحة المتطلبة للإنجاز بالهكتار	12.2	32.3	38%

- بلغ عدد مرافق العبادات القائمة 92 مرفقا مقابل 26 مرفقا مبرمجا. 62% من المرافق القائمة تتمركز بمدينتي اليوسفية والشماعية؛
- 40% من المرافق القائمة بالوسط القروي تتواجد بجماعة الكنتور؛
- انجاز مرافق المبرمجة يتطلب تعبئة وعاء عقاري يقدر ب 12.2 هكتارا 59% منه لمدينة اليوسفية؛



المشروع الحضري بالشماعية

النفوذ الترابي للوكالة		إقليم اليوسفية		نوعية الدراسة	وضعيتها
المنتهية	طور الإنجاز	المنتهية	طور الإنجاز		
07	-	02	-	المشاريع الحضرية	
04	02	02	-	التأهيل الحضري	
04	02	02	-	الميثاق المعماري	
02	01	01	01	التنمية الحضرية المستدامة	
01	01	01	-	المخطط الأخضر لليوسفية	
18	06	07	02	المجموع	



المساحة الخضراء باليوسفية



الميثاق المعماري للحمي المحمدي باليوسفية

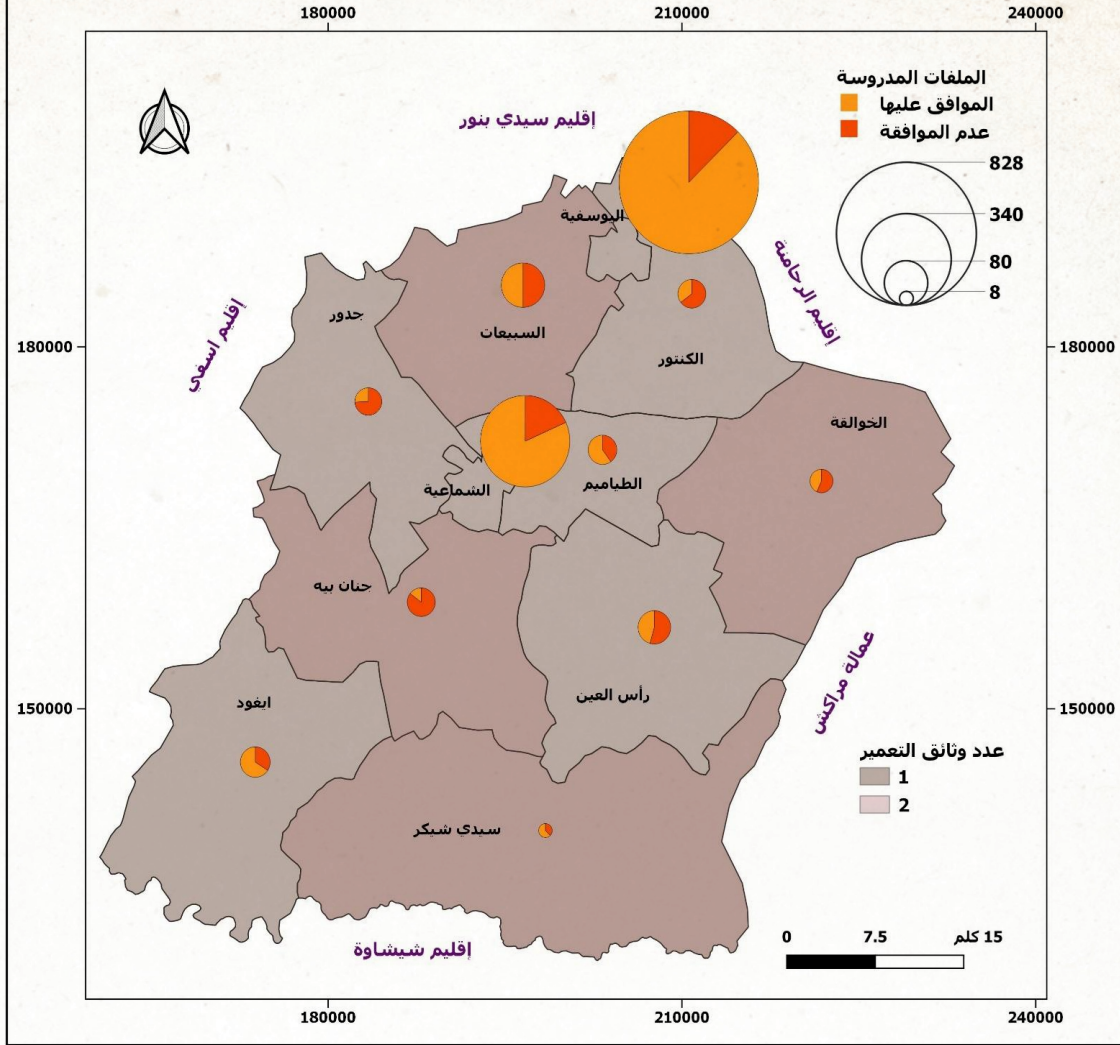


الميثاق المعماري لإيغود



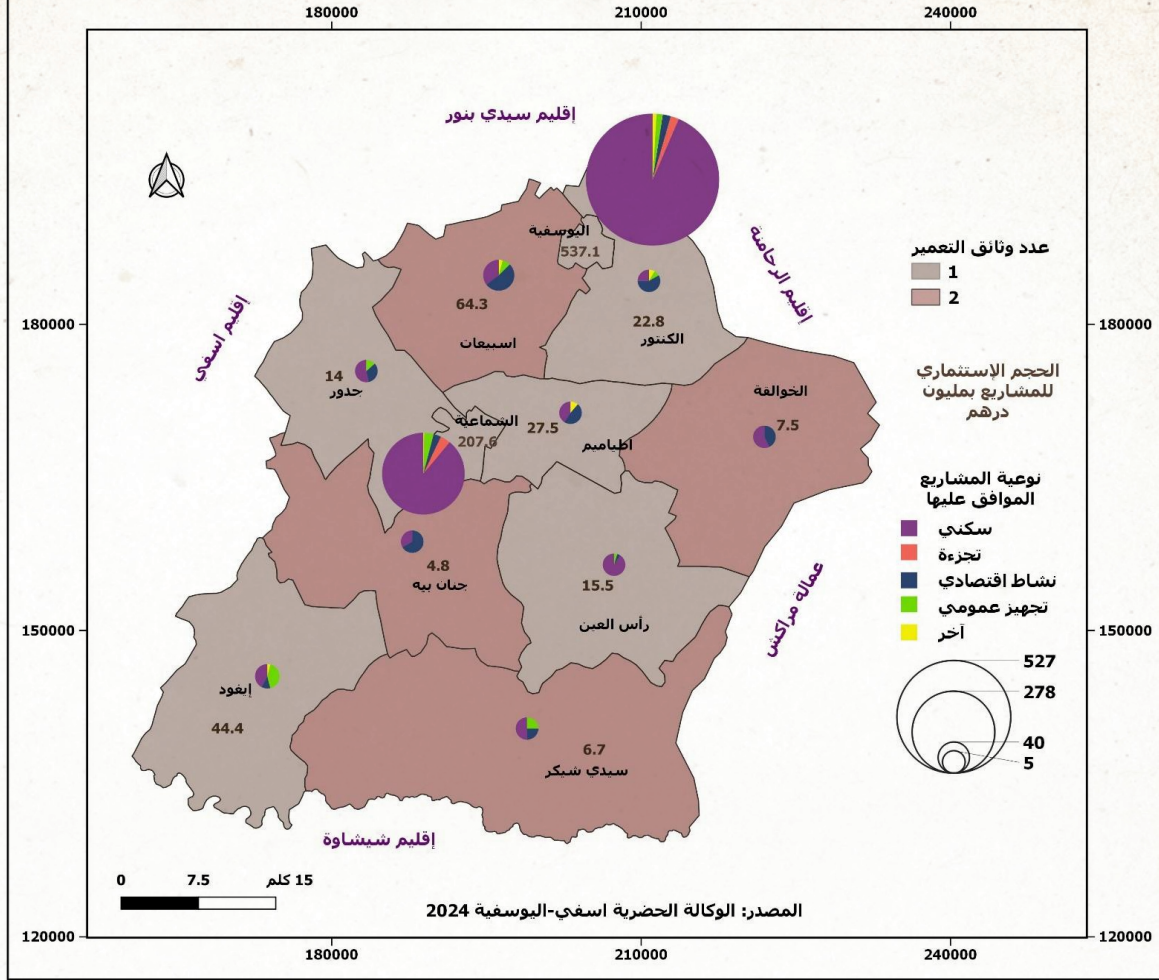
خرائط
التدبير الحضري

التوزيع المجالي للملفات المدروسة والرأي المبدي خلال فترة 2019-2024 بالإقليم

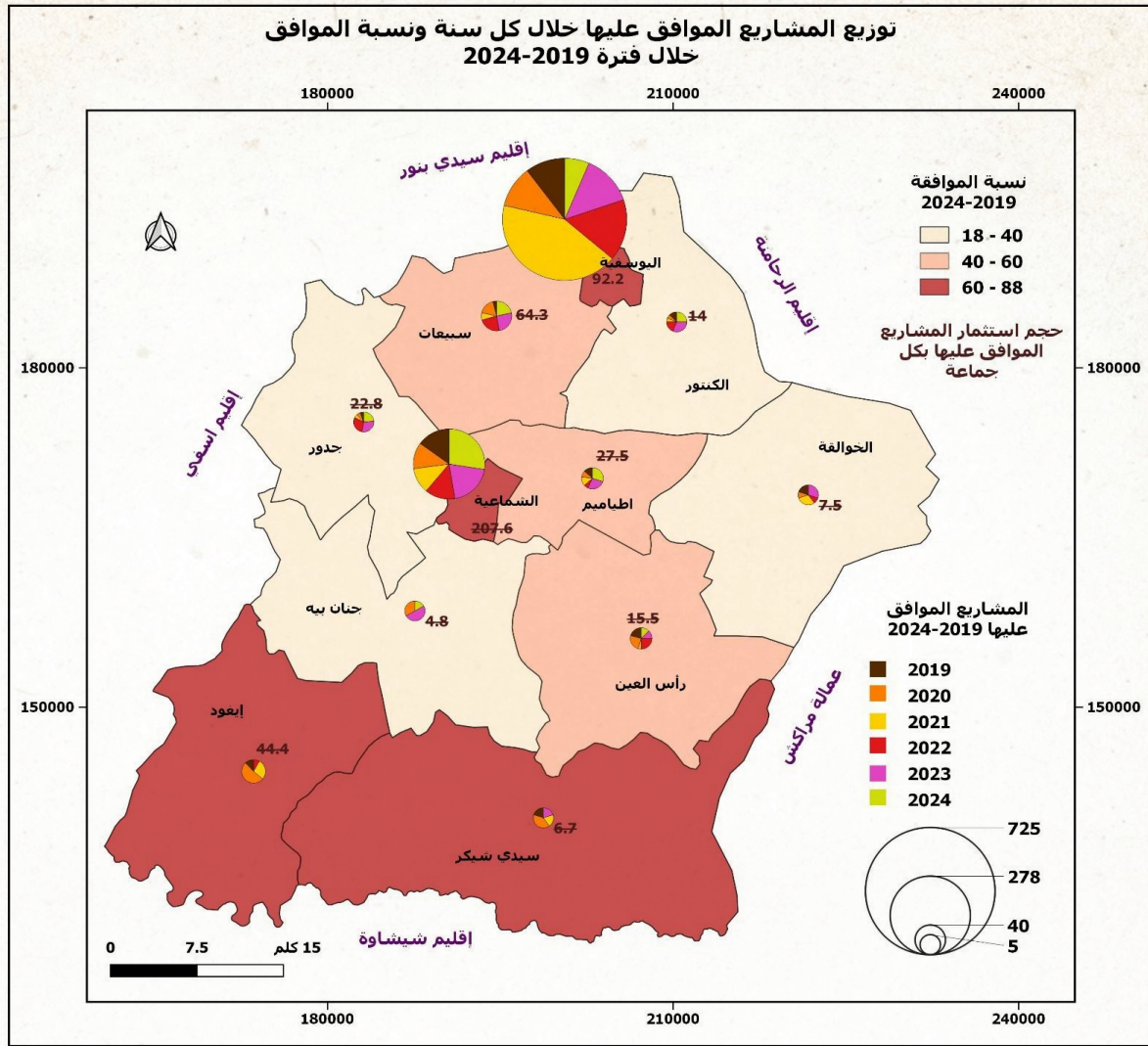


- بلغ مجموع الملفات المدروسة 1497 ملفا (معدل 249.5 ملفا /سنة) حضي 1150 منها بالموافقة أي بنسبة 77%؛
- 78% من الملفات المدروسة تخص مدينتي اليوسفية (55%) الشماعية (23%)؛
- 05 جماعات من أصل 11 لم تتعدى نسبة الموافقة بها 50% (رأس العين 46% ، لخوالقة 43%، الكنتور 35%، جدور 34.7%، وجنان بيه 15%)؛
- أعلى نسبة موافقة سجلت بمدينة اليوسفية حيث بلغت 88% تليها مدينة الشماعية ب 82%؛
- بالوسط القروي أعلى نسبة موافقة سجلت بجماعة سيدي شيكر 63%، وأدناها بجماعة جدور 15%.

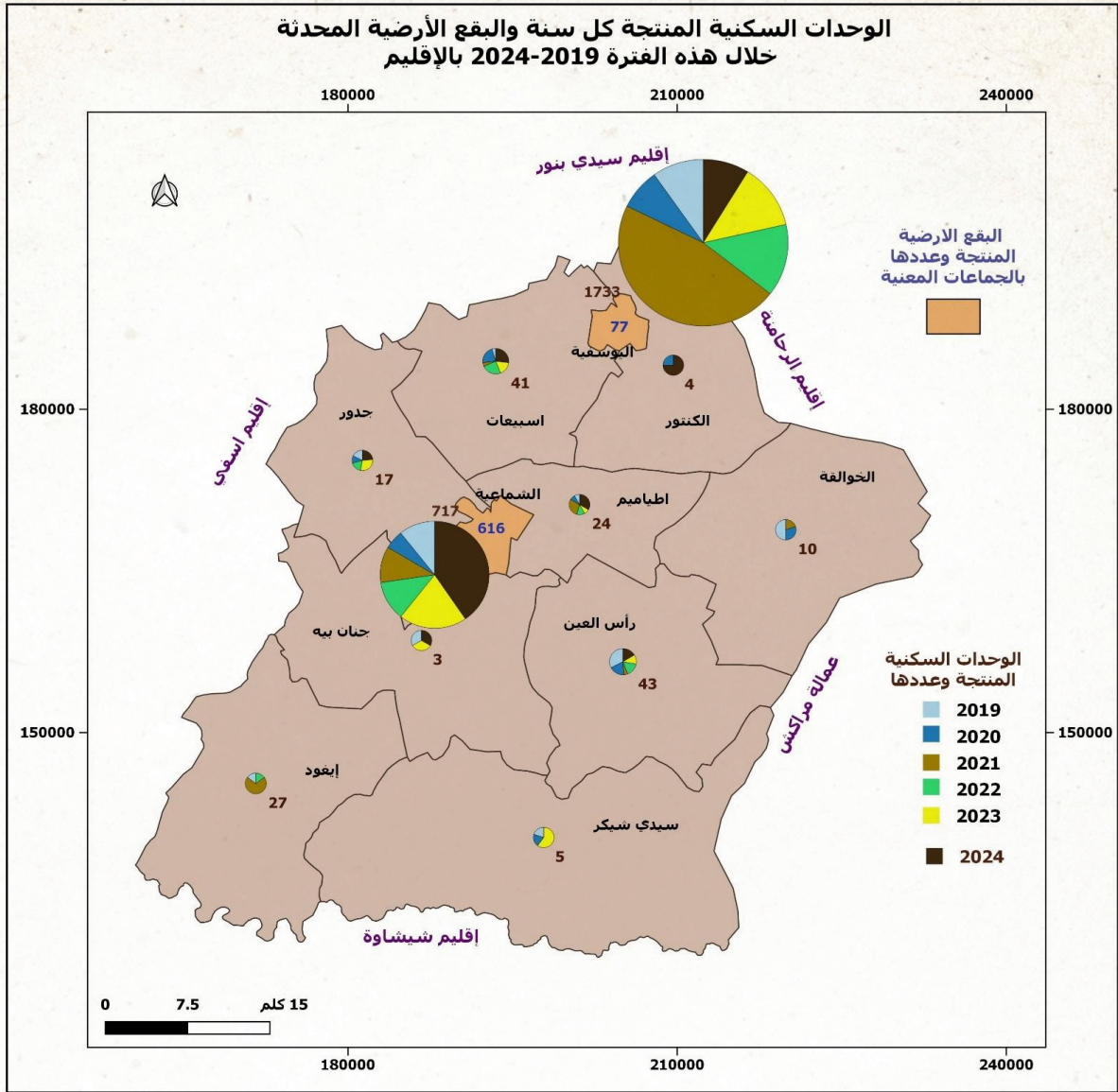
توزيع المشاريع الموافق عليها حسب نوعيتها وحجمها الاستثماري حسب الجماعات بالإقليم
2024-2019



- 87% من المشاريع الموافق عليها تخص مدينتي: اليوسفية (63%) والشماعية (24%)؛
- الحجم الاستثماري للملفات الموافق عليها على مستوى الإقليم يقدر ب 952.1 مليون درهم 78% منه بمدينتي اليوسفية (56%) والشماعية (22%)؛
- حجم الاستثمارات بالوسط القروي يقدر ب 207.4 مليون درهم، 52% منه يتمركز بجماعتين السبيعات 64.3 مليون درهم بسبب الأنشطة الصناعية، إبغود ب 44.4 مليون درهم؛
- السكن يهيمن على جميع المشاريع حيث شكل 86% من مجموع المشاريع الموافق عليها تليه المشاريع المرتبطة بالأنشطة الاقتصادية ب 07%؛
- بالوسط القروي نسجل تقدم نسبة المشاريع الاقتصادية عن السكنية ونخص بالذكر جماعات: اطياميم، واسبيعات، والكتنور، وجنان بيه،

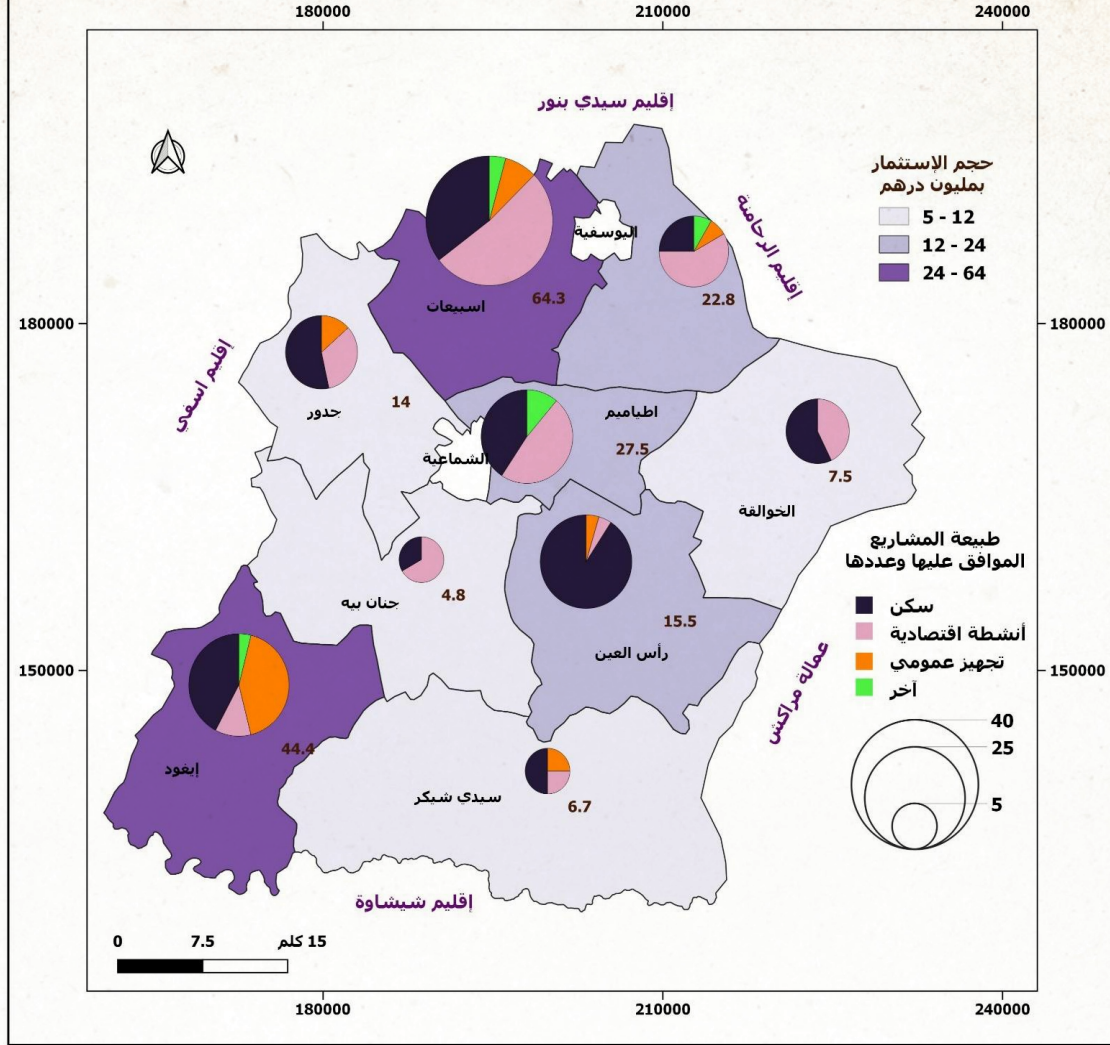


- توزيع المشاريع الموافق عليها شبه متساوي خلال الفترة الزمنية 2024-2019 وعرفت ارتفاعا سنة 2024 بالنسبة لمدينة الشماعية وسنة 2021 بالنسبة لمدينة اليوسفية؛
- نسبة الموافقة تتراوح بالمدن بين 88% المسجلة باليوسفية و82% المسجلة بالشماعية؛
- بالجماعات ذات الصبغة القروية تتباين نسب الموافقة بين جماعة وأخرى، وتتراوح بين 15% المسجلة بجماعة جنان بيه و66% المسجلة بجماعة إيغود.



- بلغ عدد الوحدات السكنية المحدثة خلال هذه الفترة 2624 وحدة سكنية تركزت 66% منها بمدينة اليوسفية، 19% بمدينة الشماعية. بالوسط القروي تراوح عدد هذه الوحدات بين 03 بجنان بيه و 43 برأس العين؛
- انتاج هذه الوحدات كان مهما سنة 2021 بمدينة اليوسفية ومها بمدينة الشماعية سنة 2024؛
- بالوسط القروي أربع جماعات تعرف دينا مية عمرانية مستمرة وهي رأس العين، واطياميم، واسبيعات، وجدور حيث عرفت احداث مجموع من الوحدات السكنية خلال كل سنة ؛
- البقع الأرضية المنتجة (693 بقعة) تنحصر في مدينتي الشماعية ب 616 بقعة واليوسفية ب 77 بقعة.

توزيع المشاريع الموافق عليها حسب طبيعتها وحجمها الإستثماري بالوسط القروي
خلال الفترة 2019-2024



- بلغ حجم الإستثمار بالوسط القروي بالإقليم 207.4 مليون درهم أي نسبة 22% من مجموع الإستثمار؛
- 52% من هذه الإستثمارات تمركزت بجماعتين: اسبيعات 64.3 مليون درهم، إفغود 44.4 مليون درهم؛
- حجم الإستثمار تراوح بين 6.7 مليون درهم بجماعة سيدي شيكر و64.3 مليون درهم بجماعة اسبيعات؛
- بالرغم من هيمنة المشاريع السكنية تتميز بعض الجماعات بتنوع المشاريع خاصة بكل من اسبيعات والكنتور واطياميم وجنان بيه حيث المشاريع الاقتصادية أكثر أهمية.

المناطق المفتوحة للتعمير

و

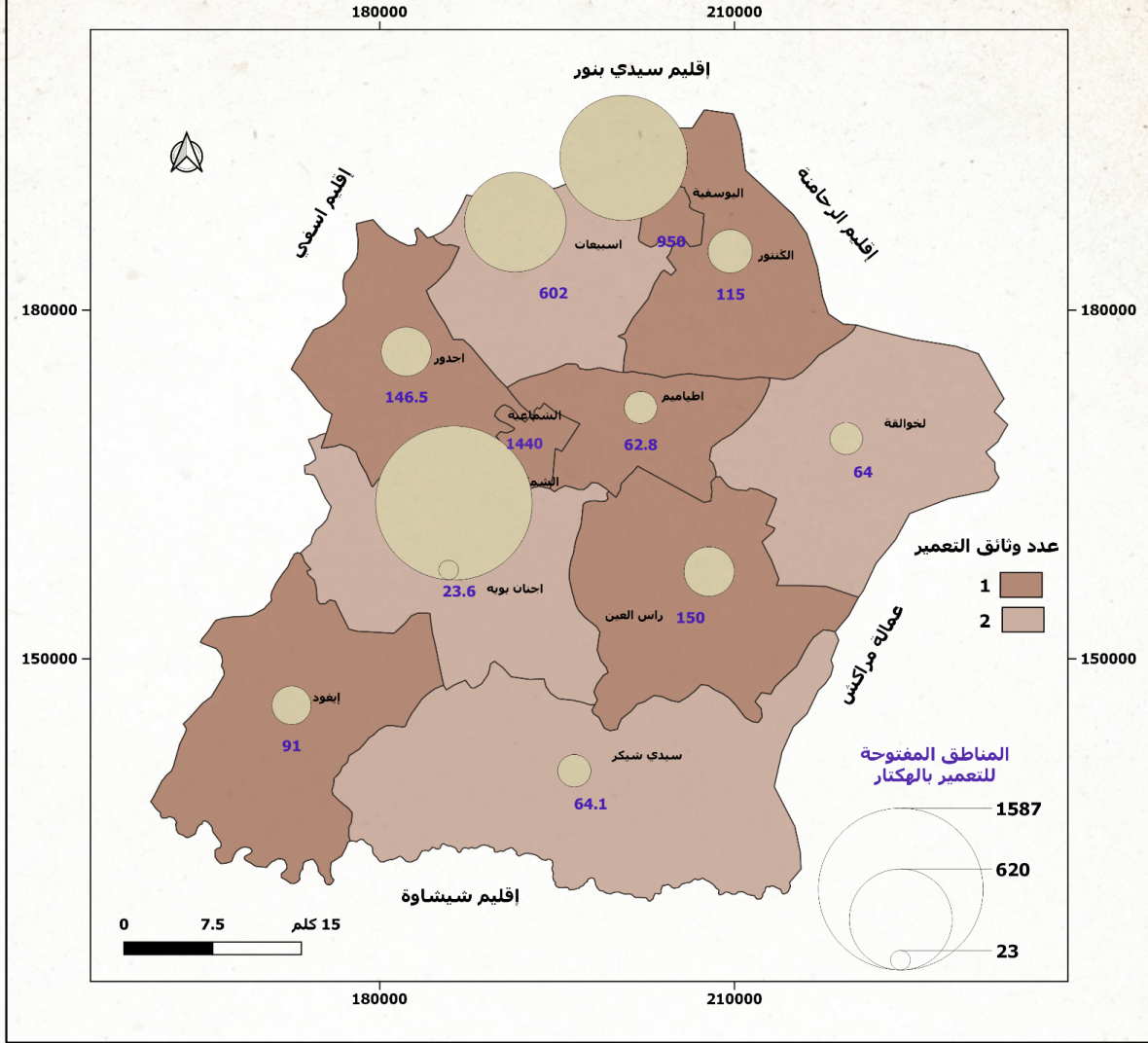
العروض الإستثمارية :

*الصناعة

*السياحة والترفيه

*العقار

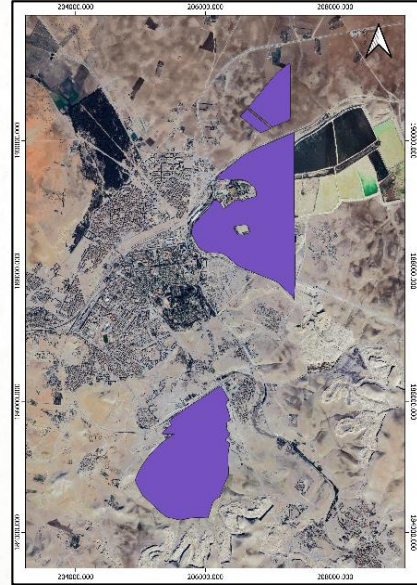
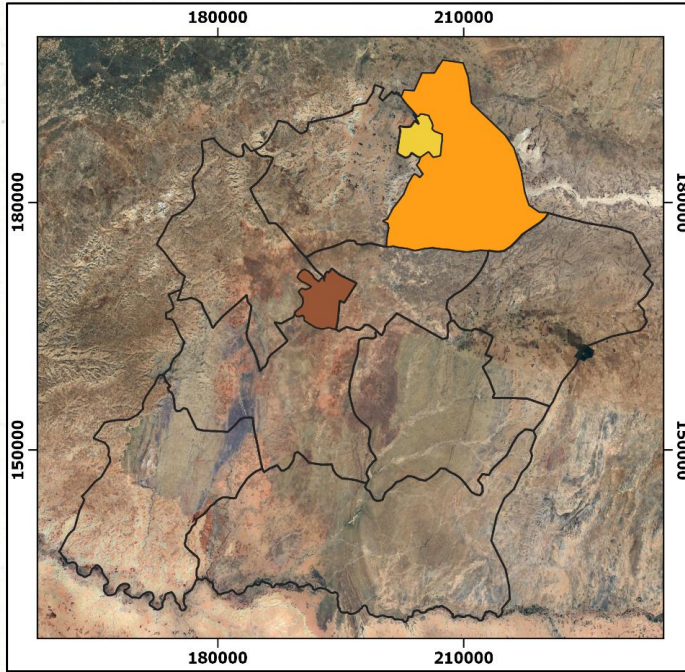
المناطق المفتوحة للتعيمير بالهكتار حسب وثائق التعيمير المصادق عليها والسارية المفعول



- بلغ مجموع المناطق المفتوحة للتعيمير حسب وثائق التعيمير المصادق عليها والسارية المفعول 3709.4 هكتارا؛
- 64% من هذه المناطق تتواجد بكل من اليوسفية 950 هكتارا والشماعية 1440 هكتارا؛
- بالوسط القروي تبلغ هذه المناطق 1319.4 هكتارا 46% منها بجماعة اسبيعات؛
- تتراوح المساحة المفتوحة للتعيمير بهذا الوسط بين 23.6 هكتارا بجماعة جنان بيه و602 هكتارا بجماعة اسبيعات.

العرض الصناعي بإقليم اليوسفية
445.8 هكتار

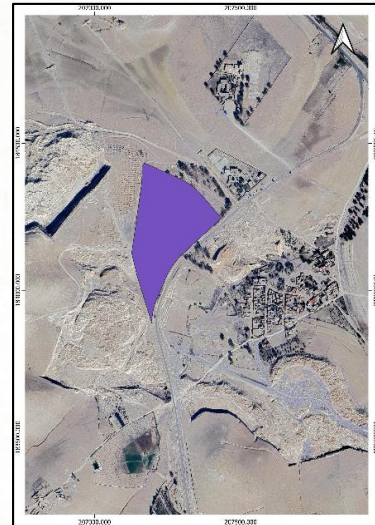
الأقطاب الصناعية
445.8 هكتارا



اليوسفية
428 هكتارا



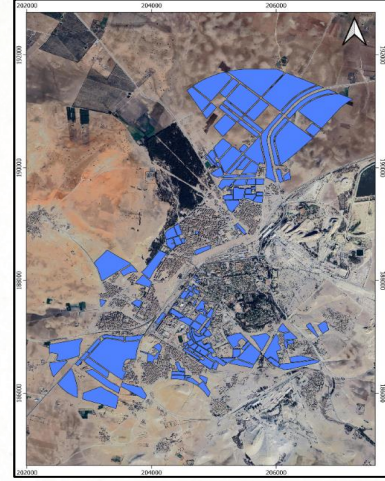
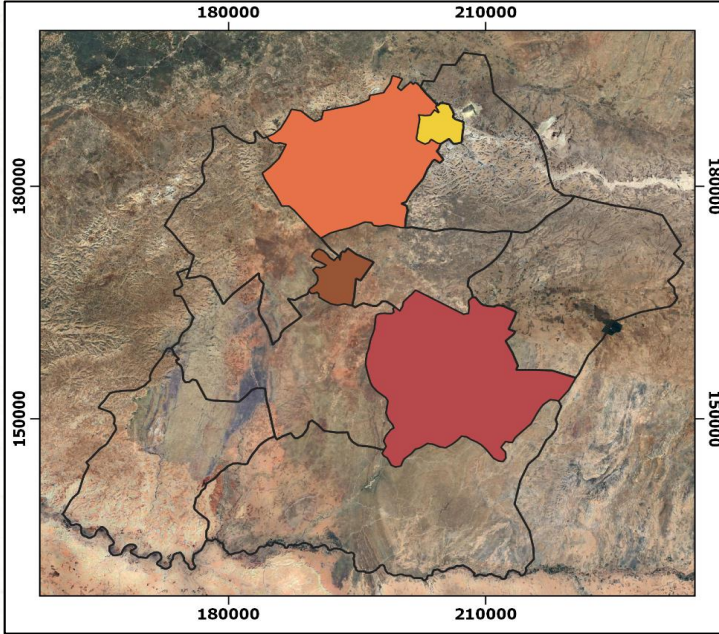
الشماعية
10 هكتارات



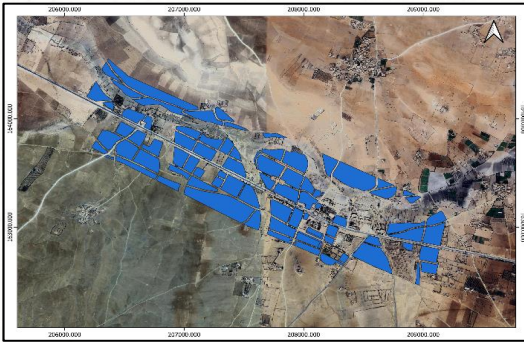
سيدي احمد (جماعة الكنتور)
7.9 هكتارا

العرض العقاري بإقليم اليوسفية
2131.7 هكتارا

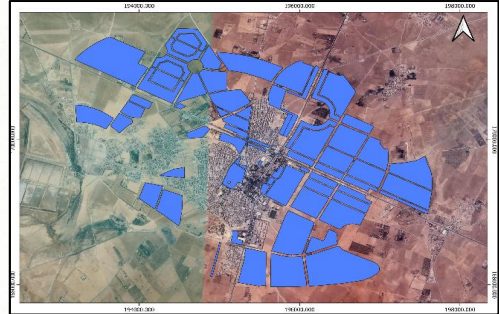
العرض العقاري بالمدن المراكز المهمة
1765 هكتارا



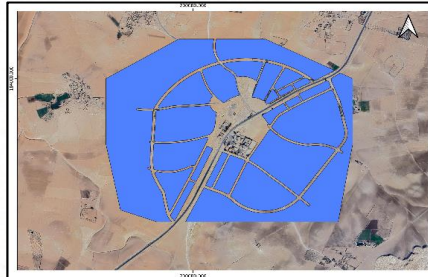
اليوسفية
1157.1 هكتارا



رأس العين
119 هكتارا



الشماعية
150.5 هكتارا



اسبيعات
338.5 هكتارا

