

المملكة المغربية
+٠٨٨٤+ | ٨٤٠٤٣٠

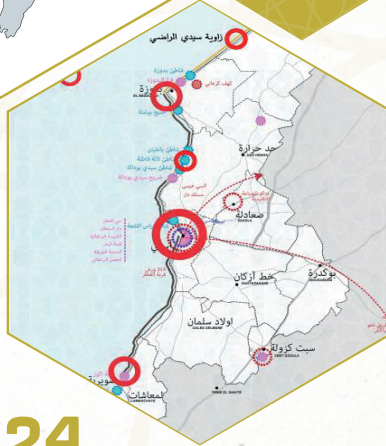
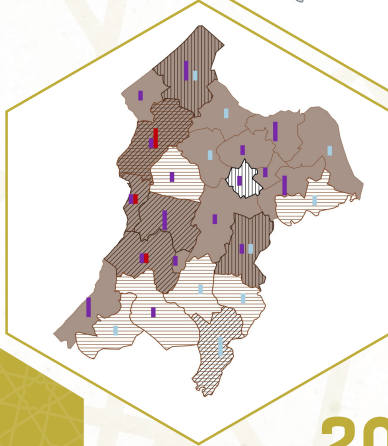


وزارة إعداد التراب الوطني و التعمير و الإسكان و سياسة المدينة
+٠٤٠٤٠٣٠ | +٠٨٤٠٤٣٠ | ٤٣٠٤٠٣٠ | ٤٣٠٤٠٣٠ | ٤٣٠٤٠٣٠ | ٤٣٠٤٠٣٠



الوكالة الحضرية لاسفي-البيوسفية
٠٨٤٠٤٣٠ | ٤٣٠٤٠٣٠ | ٤٣٠٤٠٣٠ | ٤٣٠٤٠٣٠

الأطلس الخرائطي لإقليم أسفي



2024

وعيا منها بأهمية إيصال المعلومات الجغرافية لجميع الفرقاء المهتمين بالتعمير بالخصوص ولباقي المهتمين بالمجال الجغرافي للوكالة الحضرية أسفي-اليوسفية، وسعيها منها لتسويق المؤهلات الاقتصادية والهيكلية والبشرية قصد جعل المنطقة أكثر تشجيعا واستقطابا للمستثمرين، أعدت الوكالة الحضرية أسفي-اليوسفية هذا الأطلس الخرائطي ذي مواضيع محددة ومتنوعة والخاص بإقليم أسفي. مجالاته متعددة : جغرافية، إدارية، اجتماعية، اقتصادية، استثمارية. . . . تسهل على المتصفح له الإطلاع والتعرف على مميزات هذا المجال ومؤهلاته وما تم اعداده ق مجال التخطيط من أجل الرفع من وثيرة تطويره ومن ضبطه والتعرف على الفوارق والعمل على الحد منها لضمان عدالة مجالية.

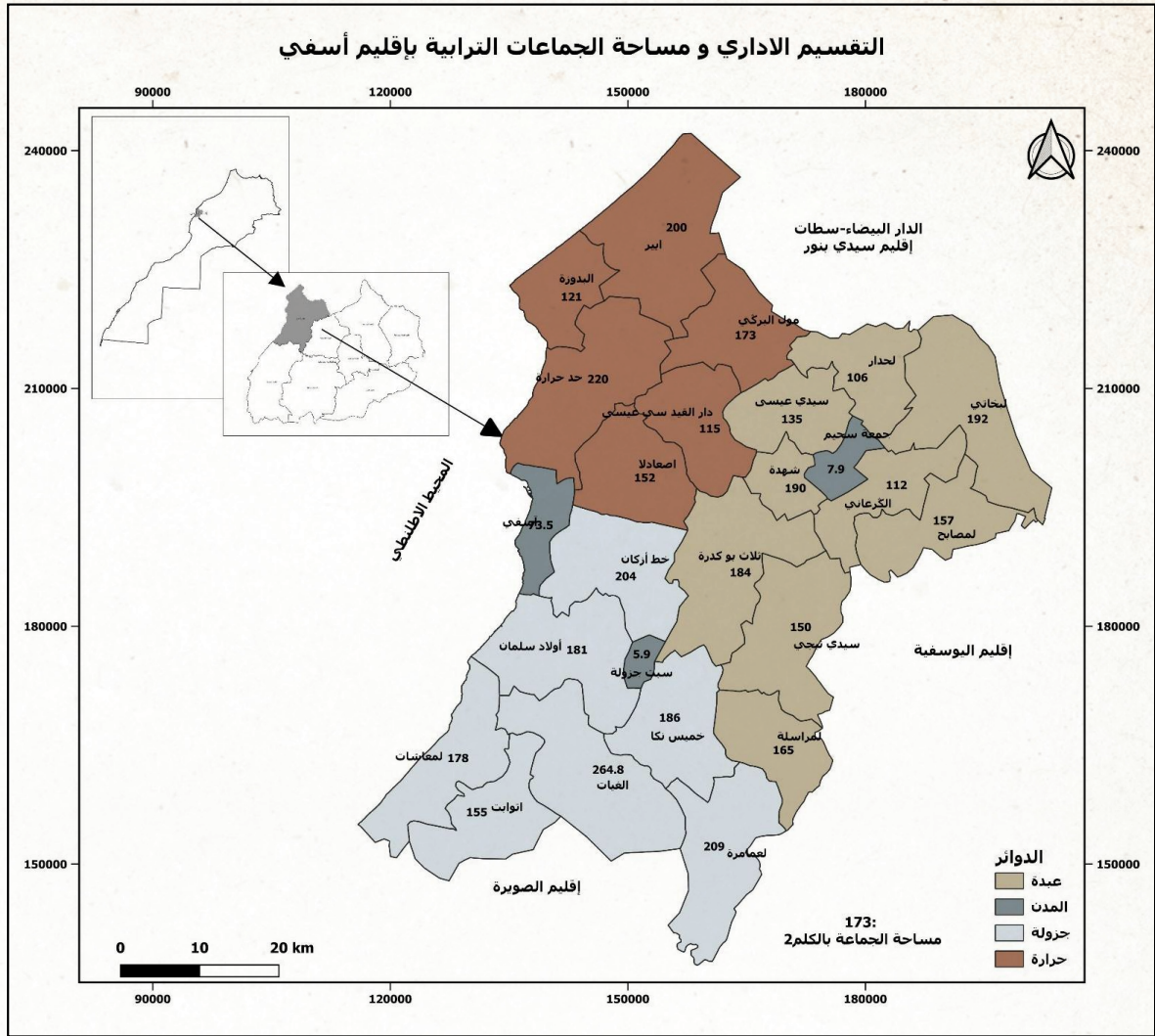
يتضمن الاطلس محورين أساسيين :

- أ - الديناميات المجالية للنفوذ الترابي للوكالة الحضرية اعتمادا على معطيات المندوبية السامية للتخطيط لإحصاء 2024 ودراسته المحينة ؛
- ب - رصد الديناميات العمرية والتدبيرية وتعبئة العرض الترابي (المناطق المفتوحة للتعمير، المناطق الصناعية-اللوجيستكية والسياحية والعقارية) بالاعتماد على معطيات الوكالة الحضرية أسفي-اليوسفية.

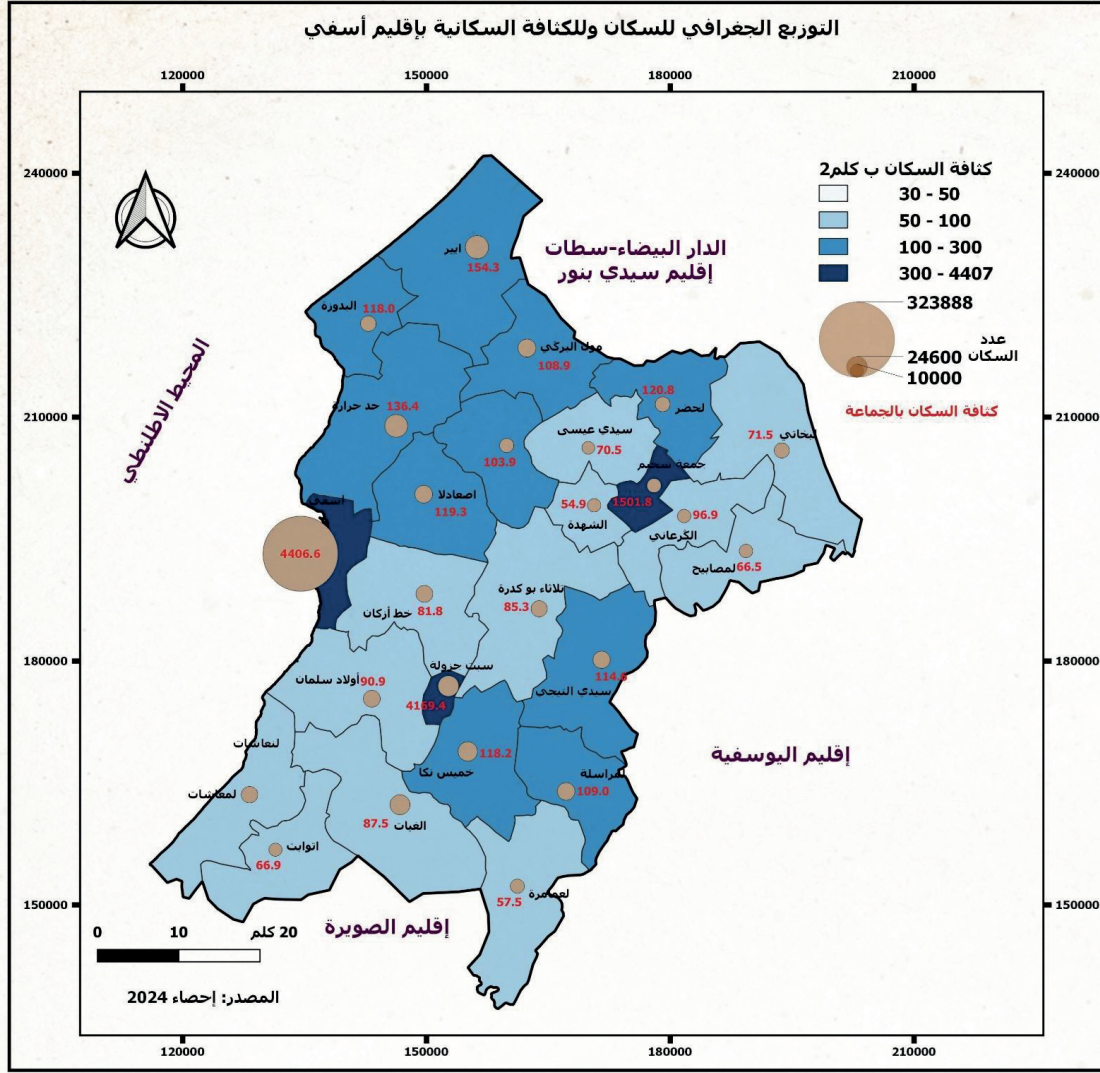
هذا الأخير يمكن اعتباره تقييم لعمل الوكالة الحضرية أسفي-اليوسفية في مجال التخطيط والتدبير الحضري وتشجيع الاستثمار وتحقيق التنمية المستدامة.



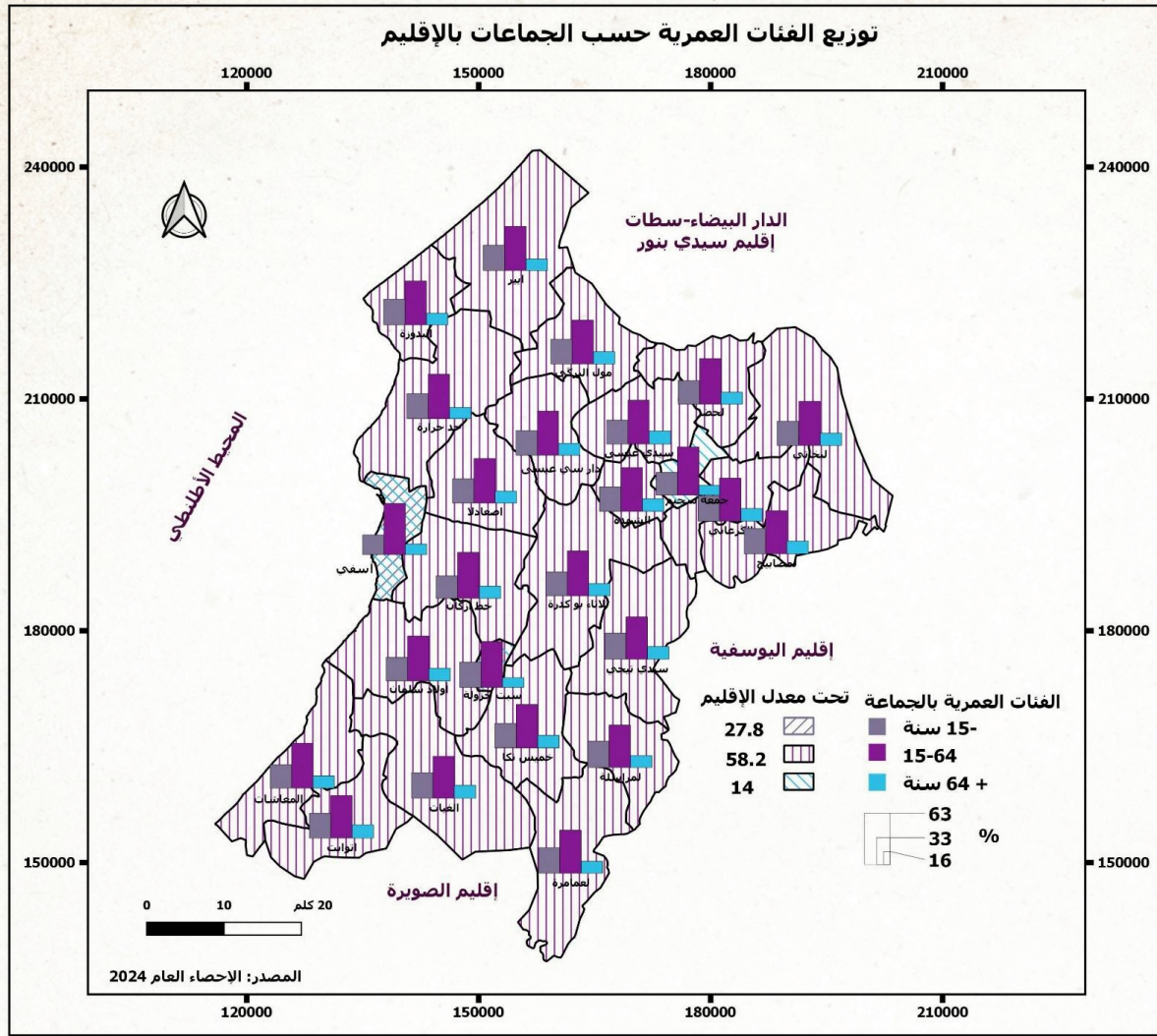
خرائط
إدارية وديمغرافية



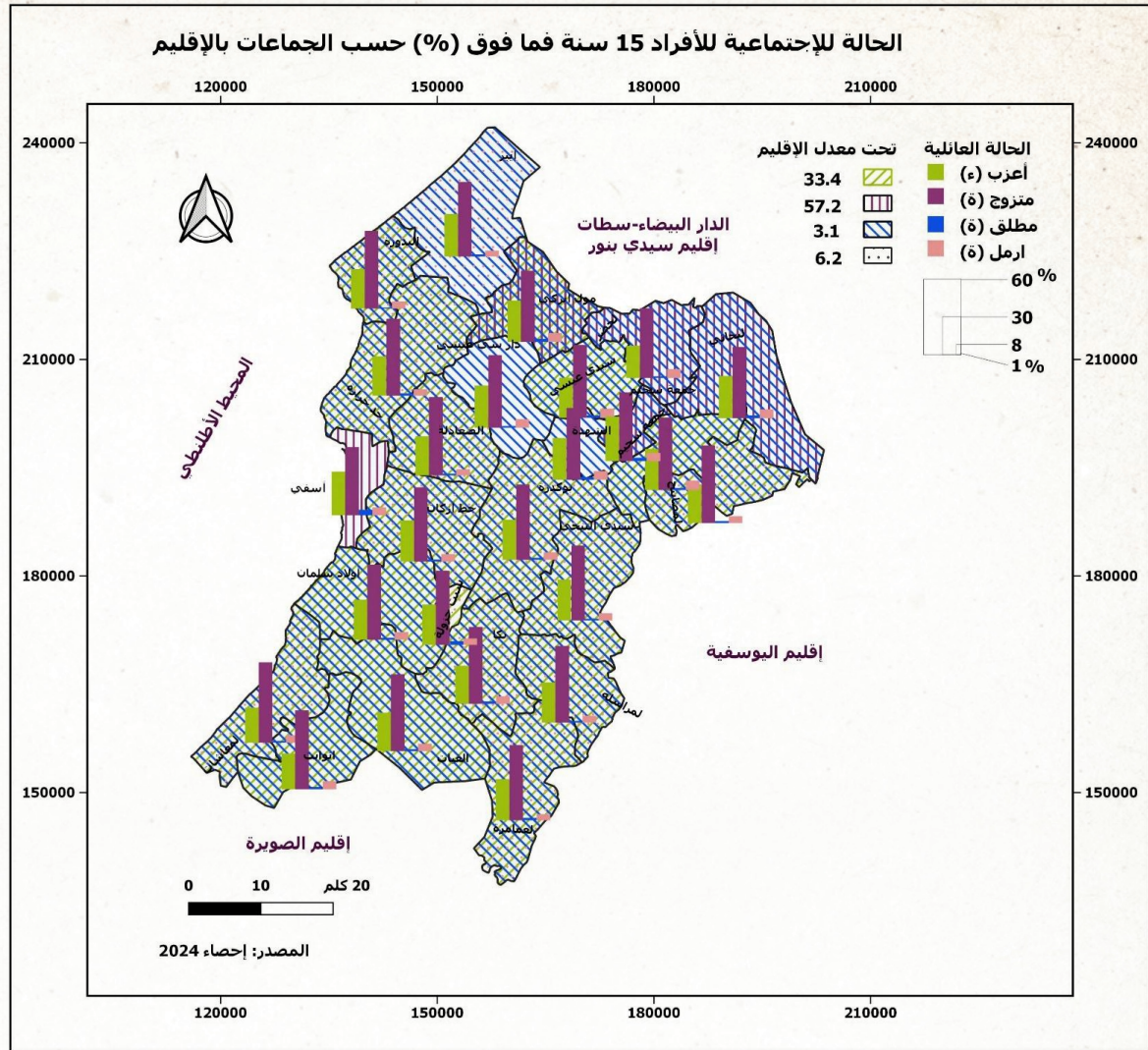
- تبلغ مساحة الإقليم 3633 كلم² وتشكل 9.2% من مساحة الجهة؛
- يضم الإقليم 25 جماعة ترابية ضمنها 03 مدن وهي أسفي وجمعة سحيم وسبت جزولة؛
- مجموع الساكنة حسب إحصاء 2024 بلغ 719.671 نسمة وعدد الأسر 175.259 أسرة ويكون بذلك متوسط افراد الأسرة 4.1 فردا؛
- الكثافة السكانية تصل 198.09 ن/كلم² (124.94 ن/كلم² على مستوى الجهة)؛
- الساكنة الحضرية تصل 369.861 نسمة والقروية 349.810 نسمة (تشكلان 18% و13% على المستوى الجهوي)؛
- نسبة التمدين بالإقليم تصل 51.3% تتعدى المعدل الجهوي (46%).



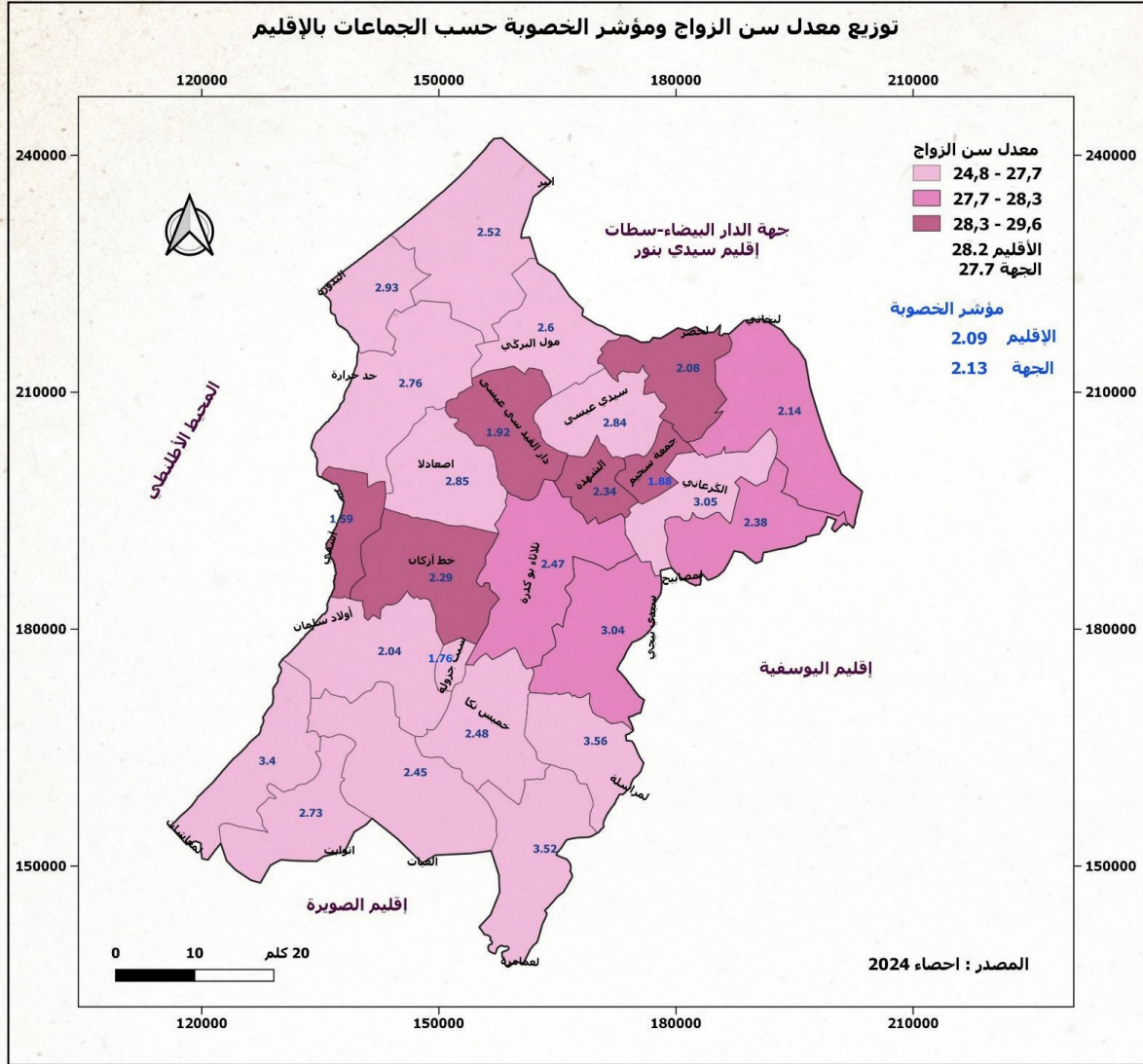
- بلغ عدد سكان الإقليم 719.671 نسمة (زيادة 27,688 نسمة) شكلت 14.7% من ساكنة الجهة؛
- الساكنة الحضرية تبلغ 369.861 نسمة أي نسبة تمدن تصل 51% (على مستوى الجهة 45.9%)؛
- الساكنة القروية تبلغ 349.810 نسمة أي بنسبة 49% (على المستوى الجهوي 54.1%)؛
- الكثافة السكانية بالإقليم 198/ن/كلم². وهي مرتفعة بالمدن: 4406/ن/كلم² بأسفي. 1501.8/ن/كلم² بجمعة سحيم و 4169.4/ن/كلم² بسبت جزولة؛
- تتراوح الكثافة السكانية بالوسط القروي بين 57.5 بجماعة لعامرة و 154.3/ن/كلم² بجماعة اير؛
- بلغت ساكنة الساحل 431.348 نسمة أي بنسبة 59.9% من ساكنة الإقليم (تشكل 08.4% من مجموع ساكنة الجهة و 74% من ساكنة الساحل على المستوى الجهوي).



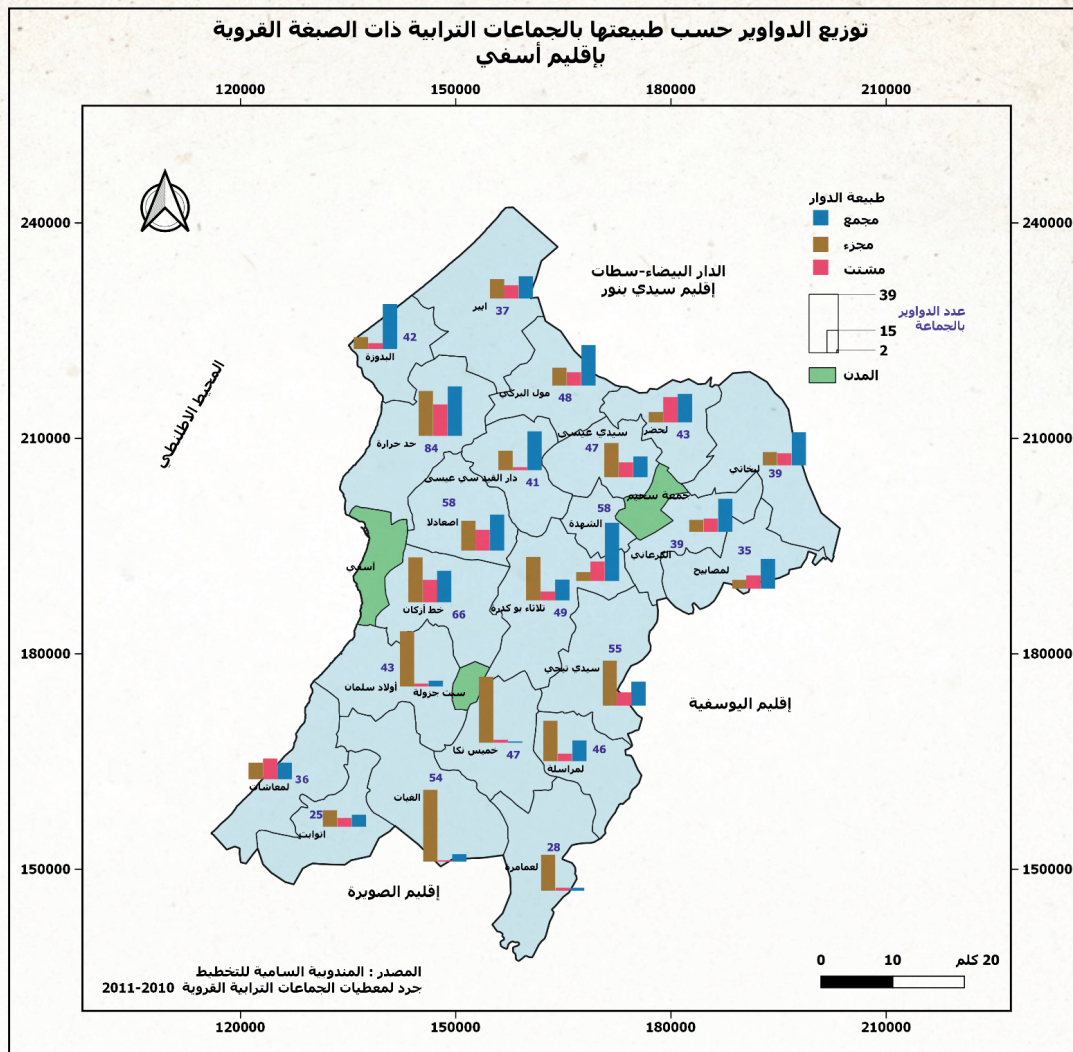
- على مستوى الإقليم يفوق معدل الفئات العمرية 15-64 سنة و64+ سنة المعدل الجهوي (57.7 و13.7) بينما معدل فئة 15- سنة يصل بالإقليم 27.8 (المعدل الجهوي 28.6)؛
- يتعدى معدل الفئة العمرية 15-64 سنة بكل من أسفي وجمعة سحيم (62.8 و59.4) ومعدل فئة 15- سنة بسبت جزولة (31.3) المعدلات الإقليمية والجهوية؛
- جميع الجماعات ذات الصبغة القروية ومدينة سبت جزولة معدل الفئات العمرية 15-64 سنة لا تتعدى معدل الإقليم؛
- معدلا الفئات العمرية 15- سنة و64+ سنة بمدينة أسفي لا يتعديان المعدلين المسجلين على مستوى الإقليم.



- على مستوى الإقليم، تتعدى معدلات العزاب (33.4) والمطلقين (3.1) والارامل (6.2) المعدلات الجهوية (32 و 2.8 و 5.4) بينما هو أقل بالنسبة للمتزوجين 57.2 مقابل 59.7 على المستوى الجهوي؛
- بمدينة أسفي وجمعة سحيم وكذا جماعات لحضر ولبخاتي ومول البركي لا يتعدى معدل المتزوجين معدل الإقليم (57.2)؛
- معدل المطلق (3.1) والارملة (6.2) مرتفع بمدينة أسفي 4.5 و 6.5 بالمقارنة مع باقي الجماعات ومع معدل الإقليم؛



- يتعدى معدل سن الزواج بالإقليم (28.2) المعدل الجهوي (27.7) بينما مؤشر الخصوبة (2.09) تحت المعدل الجهوي (2.13)؛
- 06 جماعات يتعدى معدل الزواج بها المعدلين الإقليمي والجهوي؛
- 15 جماعة معدل الزواج لا يتعدى المعدلين الإقليمي والجهوي؛
- اما مؤشر الخصوبة فهو ضعيف بالمدن (أسفي 1.59، جمعة سحيم 1.88 وسبت جزولة 1.76)؛
- يتراوح مؤشر الخصوبة في باقي الجماعات بين 1.92 بدار سي عيسى و3.56 بلمراسلة.

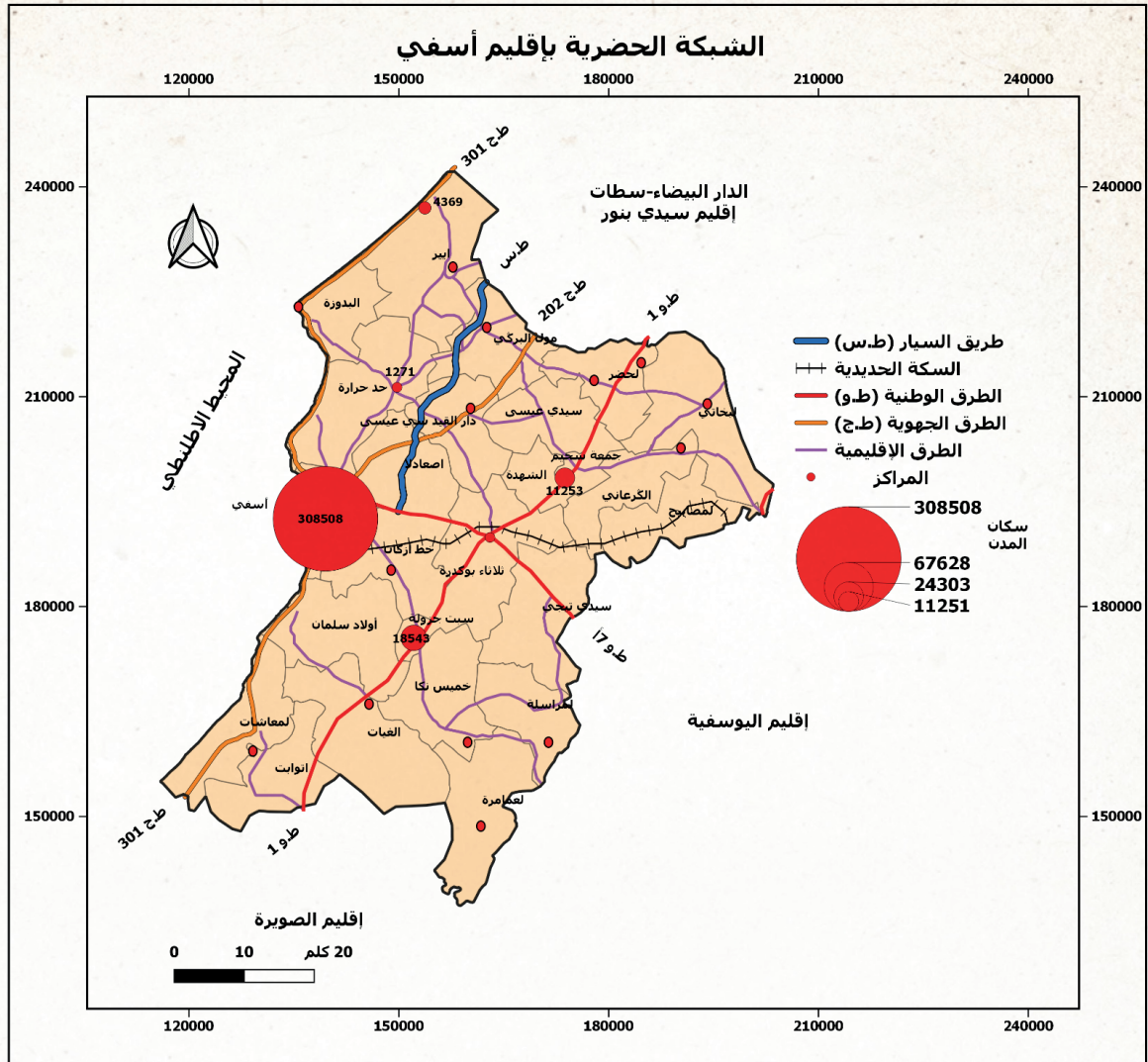


طبيعة الدوار						عدد الدواوير	المجال
%	مجزاء	%	مشتت	%	مجمع		
%44	446	%18	187	%38	387	1020	إقليم أسفي
%42	2581	%09	573	%49	3063	6217	الجهة

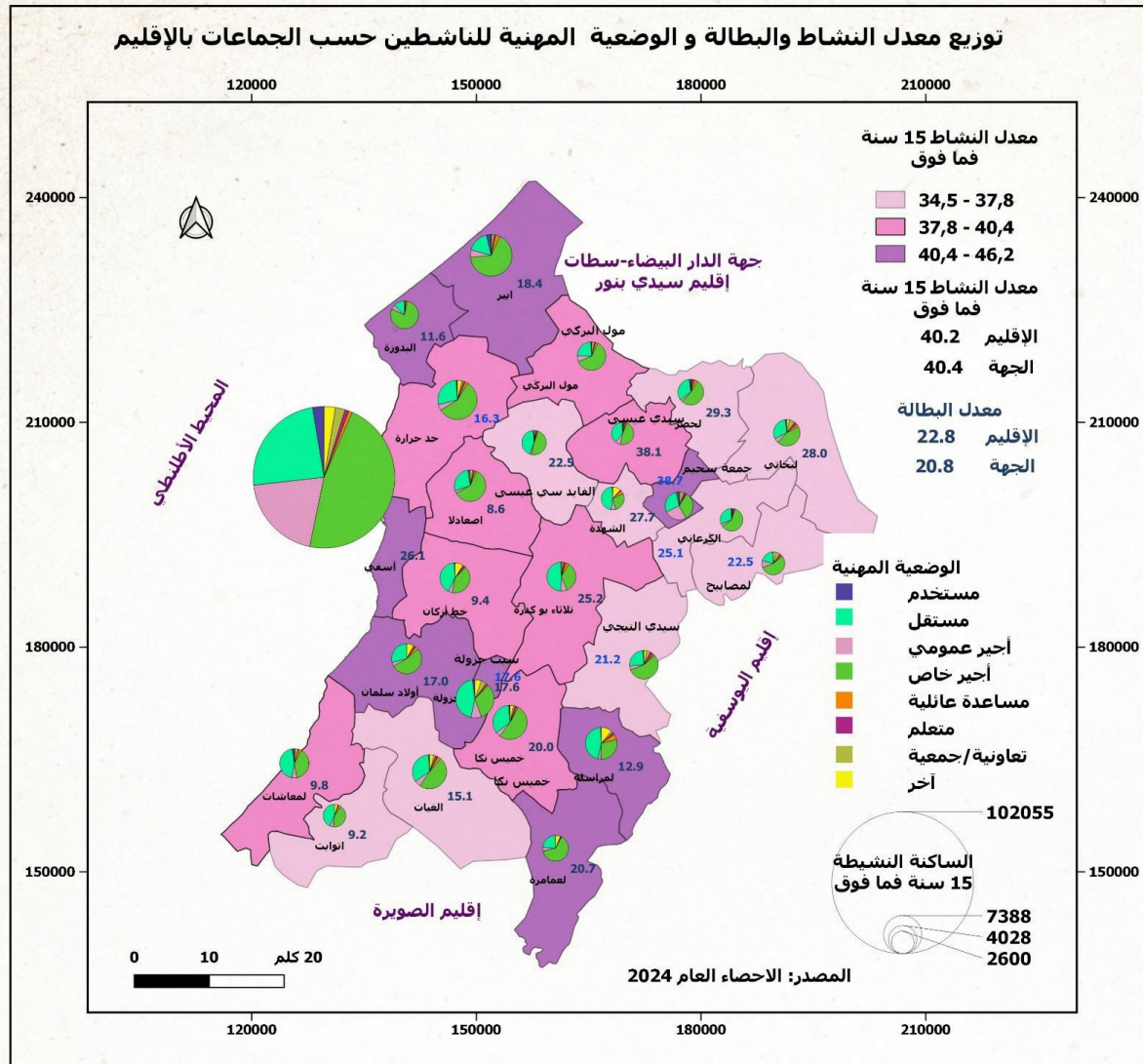
- 73% من دواوير النفوذ الترابي توجد بالإقليم وتشكل 16% على المستوى الجهوي؛
- معدل الدواوير بالإقليم يصل 46.3 دوارا بينما المعدل على المستوى الجهوي يبلغ 27 دوارا؛
- يتراوح عدد الدواوير بالجماعة بين 25 دوارا بجماعة التوابت و84 دوارا بجماعة حد حرارة؛
- 24% من الدواوير تتواجد بالجماعات الساحلية و76% بالجماعات الأخرى؛
- الدواوير المشتتة والمجزئة تشكل 62% من مجموع الدواوير (51% على المستوى الجهوي)؛
- الدواوير المجمعطة تغطي في النصف الشمالي بينما بالنصف الجنوبي تغطي الدواوير المجزئة.



خرائط
سوسيو-اقتصادية



- يبلغ طول الطرق الوطنية (N7A و N1) 127 كلم وتشكل 12.6% من الطرق الوطنية على الصعيد الجهوي؛
- تبلغ الطرق الجهوية 151 كلم وتشكل 13% من الطرق الجهوية على المستوى الجهوي؛
- تبلغ الطرق الإقليمية 396 كلم وتشكل 12% من الطرق الإقليمية على المستوى الجهوي؛
- طول الخط السككي 69.9 كلم ويشكل 23% من مجموع الخط السككي الجهوي؛
- قطب حضري واقتصادي مهم على الصعيد الجهوي والوطني "أسفي"؛
- مدينتان متوسطتان سبت جزولة وجمعة سحيم؛
- 03 مراكز ذات صبغة سياحية: الصويرة القديمة و ايرر والبدوزة؛
- 03 مناطق صناعية خط ازكان واولاد سلمان وسيدي التيجي؛
- 04 مركز قروية صاعدة (بوكدره، لبخاتي، ايرر، حرارة)؛



- معدل النشاط بالإقليم 40.2 يقل بقليل عن المعدل الجهوي 40.4 بينما معدل البطالة 22.8 يفوق معدل الجهة 20.8؛
- على مستوى طبيعة المهن، يتعدى معدل المستقلين بالإقليم 28.7 معدل الجهة 26 بينما معدل الوضعيات المهنية الأخرى لا تتعدى معدلات الجهة؛
- تسع جماعات معدل المستقلين بها لا يتجاوز معدل الإقليم ومن ضمنها جماعة أسفي (سيدي التيجي، لمصباح، مول البركي، الصعدلة، أير، البدوزة، حرارة، ولعمامرة)؛
- 12 جماعة بالوسط القروي يتعدى معدل أجير في القطاع الخاص معدل الإقليم (48.5)؛

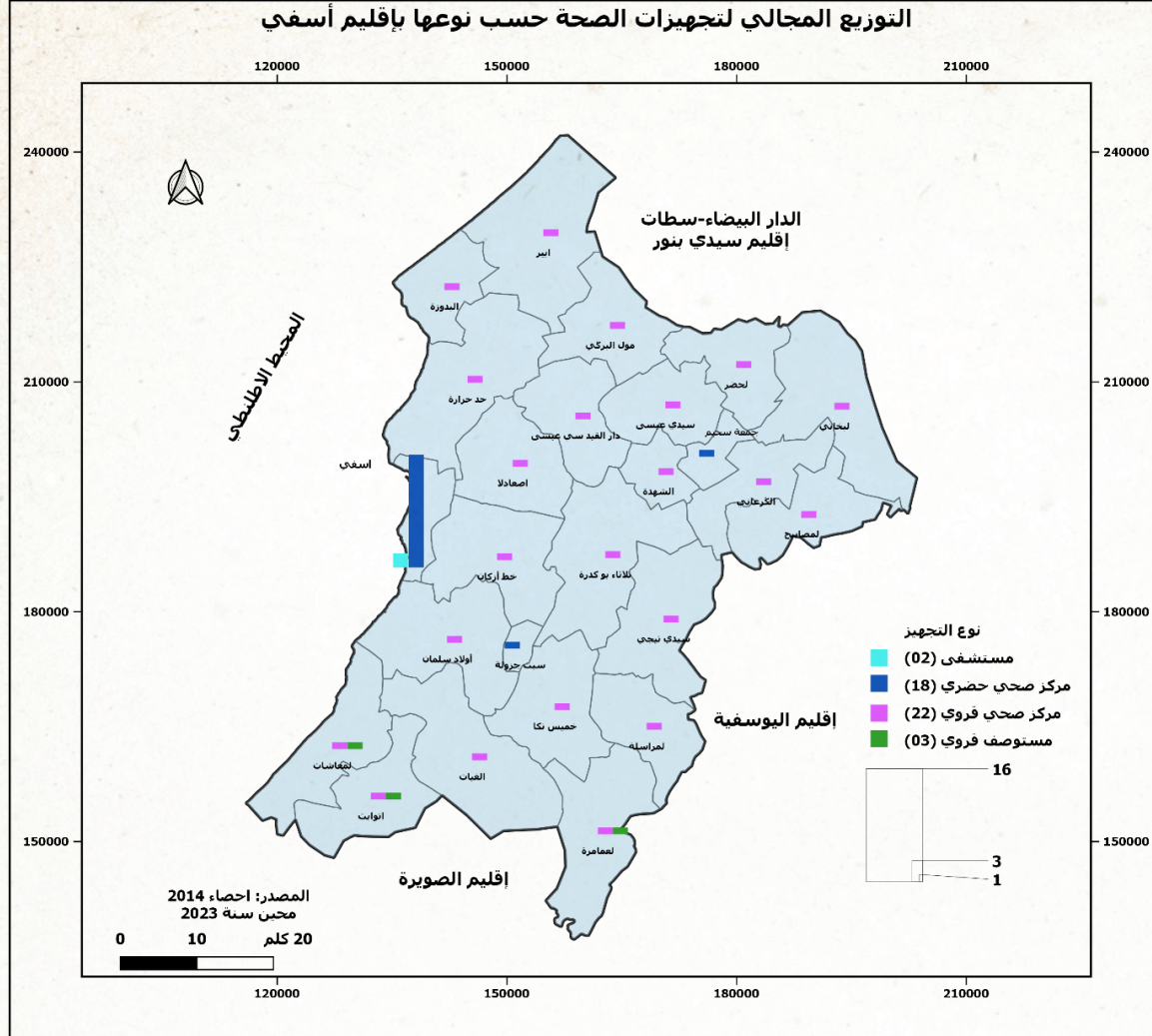
المجالات القروية المتجانسة والنشاط السائد بها بإقليم أسفي



الإنتاج (طن)	المساحة (هـ)	الزراعة
360.000	200.000	الحبوب
8.000	15.000	القطاني
162.000	9.600	الخضروات
10.500	7.000	الكبار
38.688	17.700	الأشجار المثمرة
208.000	17.700	الكأ
الإنتاج الحيواني		
67.600 طن (27% منها مسوقة)		الحليب
7.900 طن		اللحوم الحمراء
52 طن		العسل

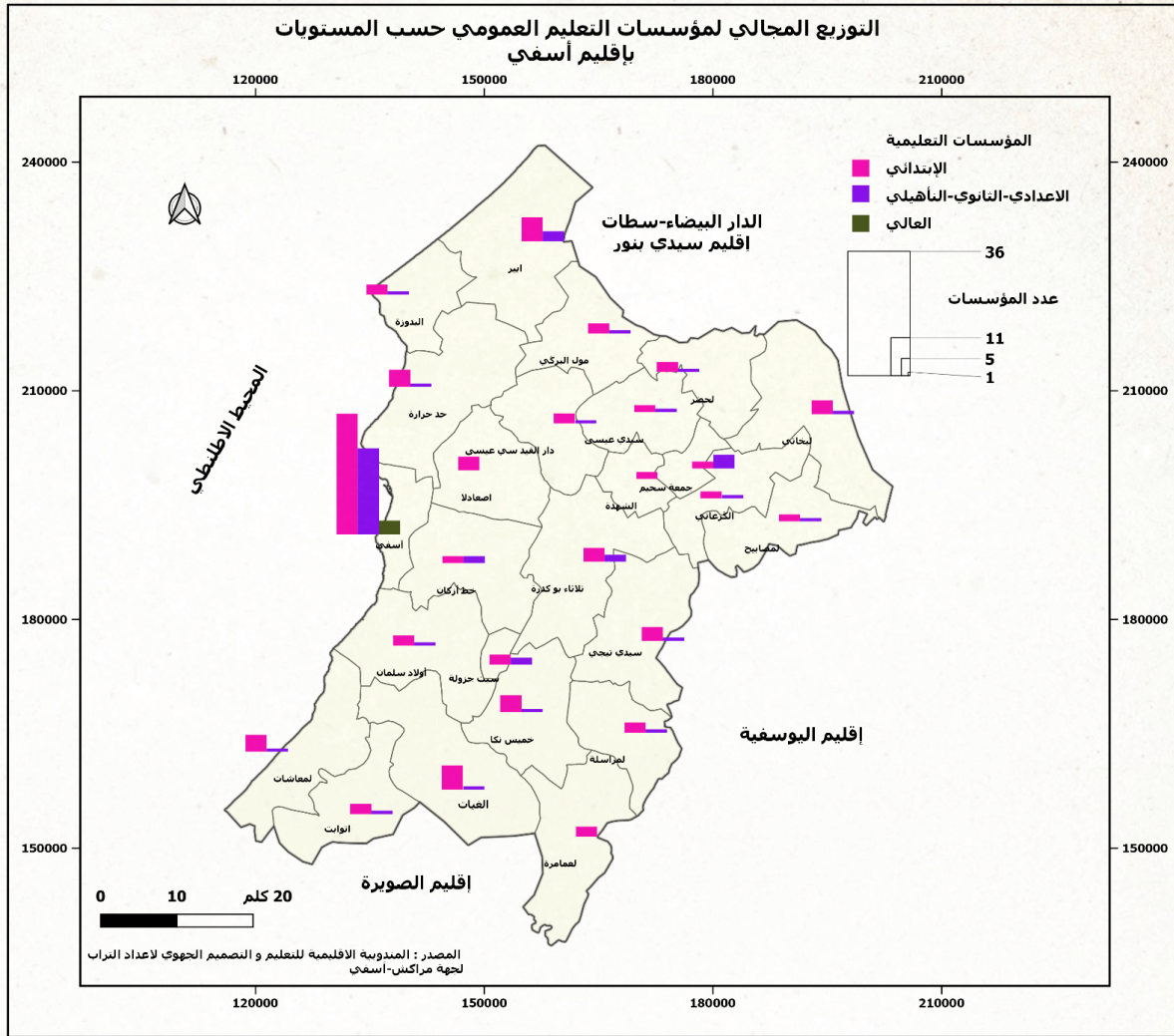
المساحة	
432.740	المساحة الإجمالية
349.835 هكتار	المساحة الصالحة للزراعة
6.000 هكتار	المساحة المسقية
62.800 هكتار	المراعي
عدد القطيع	
102.000 رأس	الأبقار
400.00 رأس	الأغنام
15.000 رأس	الماعز
20.000 ضبيعة	عدد الضبيعات الفلاحية

التوزيع المجالي لتجهيزات الصحة حسب نوعها بإقليم أسفي



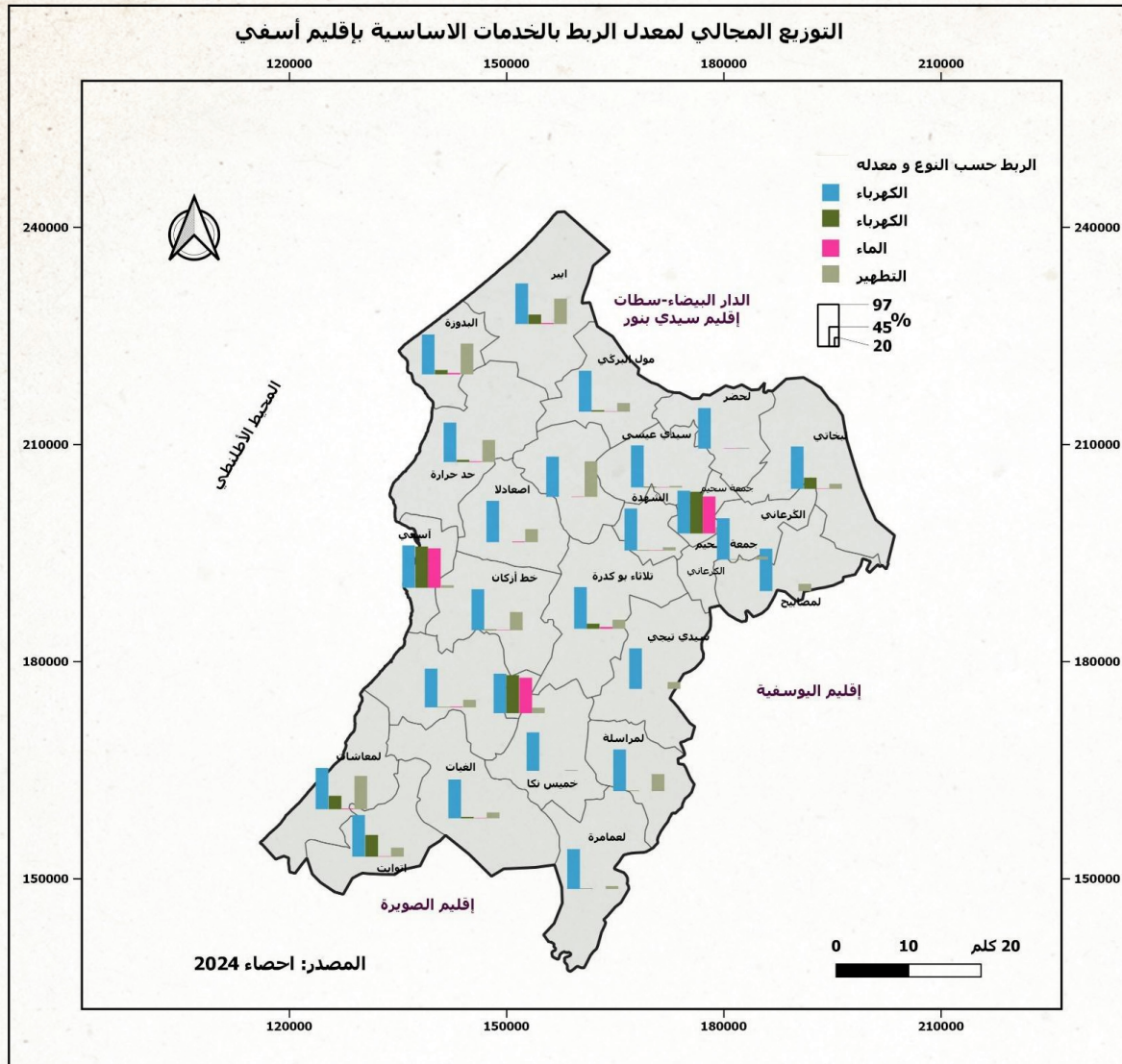
المجموع	مستوصف قروي		مركز صحي قروي		مركز صحي حضري		المستشفى		إقليم أسفي
	%	العدد	%	العدد	%	العدد	%	العدد	
37	%08	03	%57	21	%30	11	%05	02	إقليم أسفي
453	%25	114	%50	228	%21	94	%04	17	الجهة

- طبيب لكل 2650 نسمة مقابل طبيب لكل 1940 على المستوى الجهوي و1494 على المستوى الوطني (2017)؛
- 92% من الأسرة بالنفوذ الترابي للوكالة تتواجد بمدينة أسفي (491 سرير) (تشكل فقط 13% على المستوى الجهوي)؛
- معدل الاسرة يصل سرير لكل 1409.3 نسمة مقابل 1209.7 نسمة على المستوى الجهوي و1458.3 نسمة على المستوى الوطني.

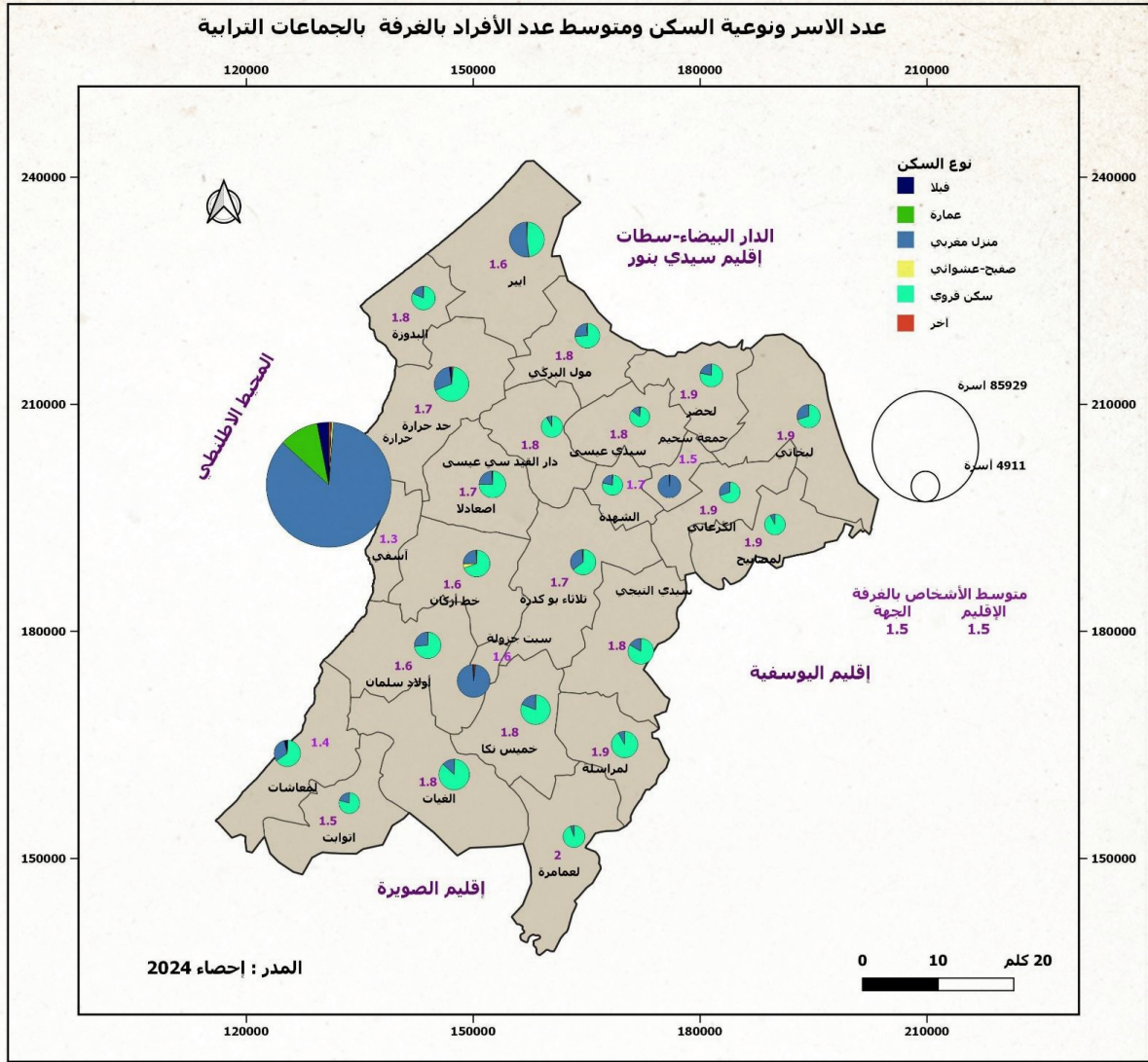


المجموع	العالی		الإعدادي-الثانوي-التأهيلي		الإبتدائي		
	%	العدد	%	العدد	%	العدد	
194	02%	04	28%	54	70%	136	إقليم أسفي
1515	01%	14	23%	356	76%	1145	الجهة

- تنفرد مدينة اسفي على مستوى الإقليم بتواجد جميع المستويات التعليمية وبعدهم منها حيث تشكل: 26% من المؤسسات الإبتدائية، 44% من مؤسسات الإعدادي-الثانوي-التأهيلي و100% مؤسسات التعليم العالی؛
- 88% من الجماعات تتوفر على مؤسسات للتعليم الإعدادي او الثانوي او التأهيلي او هما معا؛
- جماعة لغيات، حرارة ولعماشات ذات الصبغة القروية يتواجد بها عدد مهم من مؤسسات التعليم الإبتدائي؛
- جميع الجماعات الترابية ذات الصبغة القروية بها على الأقل مدرستين ابتدائيتين.

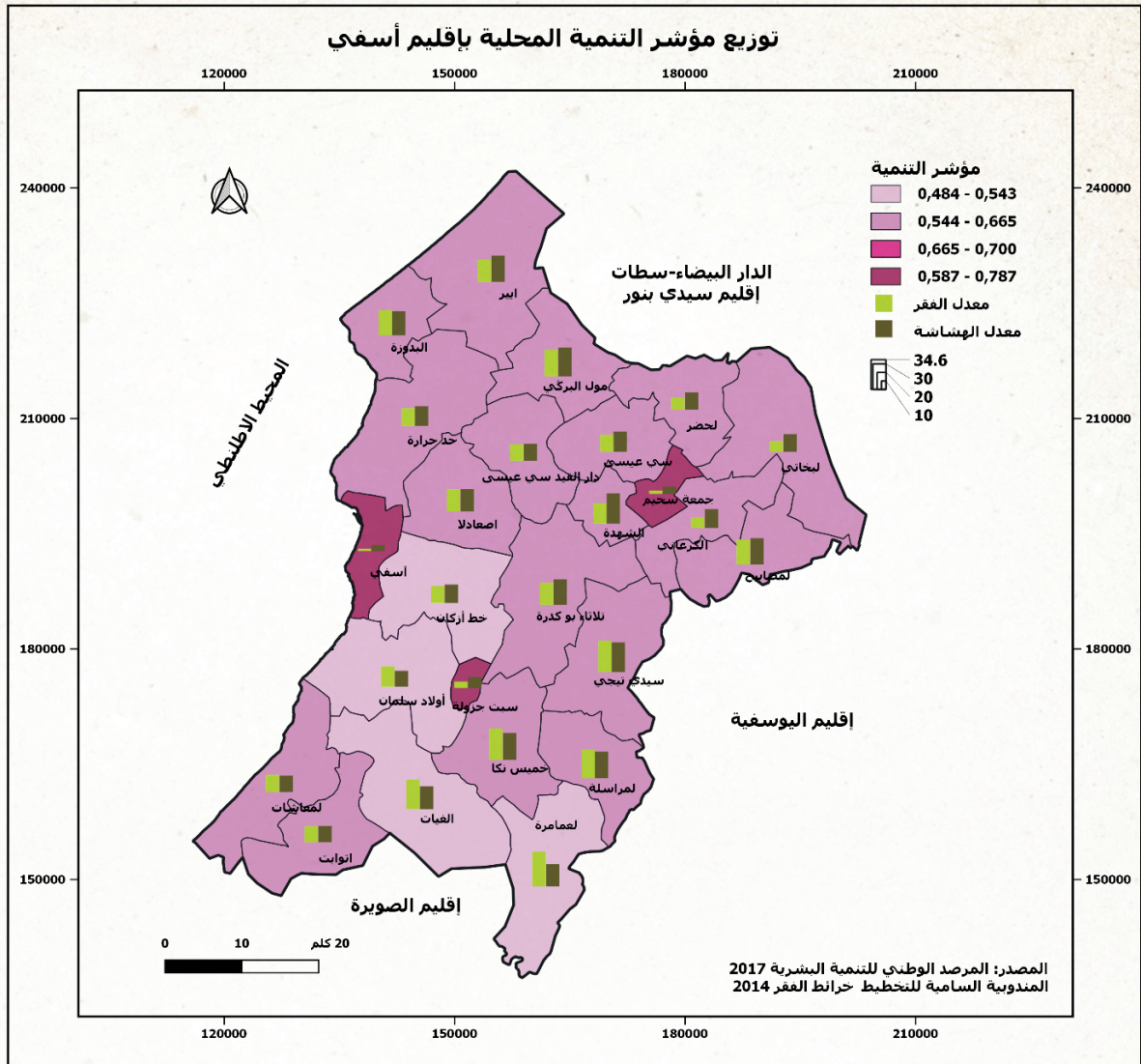


- معدل الربط يتوزع داخل الإقليم كالتالي: الكهرباء 96.2%، الماء 55.1%، التطهير 49.6% وخزان الصرف الصحي 18.1%؛
- على المستوى الجهوي: الكهرباء 96.6%، الماء 83.4%، التطهير 51% وخزان الصرف الصحي 20.6%؛
- جميع المدن يتعدى الربط بالماء الصالح للشرب 88% (أسفي 95.3%، جماعة سحيم 96.9% وسبت جزولة 88.4%)؛
- جميع جماعة الوسط القروي لا يتعدى معدل الربط بالماء بها معدل الإقليم 55.1%؛ يتراوح المعدل بين 0.1% بجماعة سيدي التيجي و50.2% بجماعة التوابت؛
- نسبة الربط بالكهرباء بالوسط القروي تتراوح بين 97.8% بجماعتي لبخاتي ولمصابيح و89.4% بجماعة خميس نكا.



آخر	سكن قروي	صفيح-عشوائى	منزل مغربي	عمارة	فيلا	إقليم اسفي
0.5%	34.6%	0.5%	57.6%	5.1%	1.7%	إقليم اسفي
1.4%	32.4%	1.6%	53.1%	9.4%	2.1%	الجهة

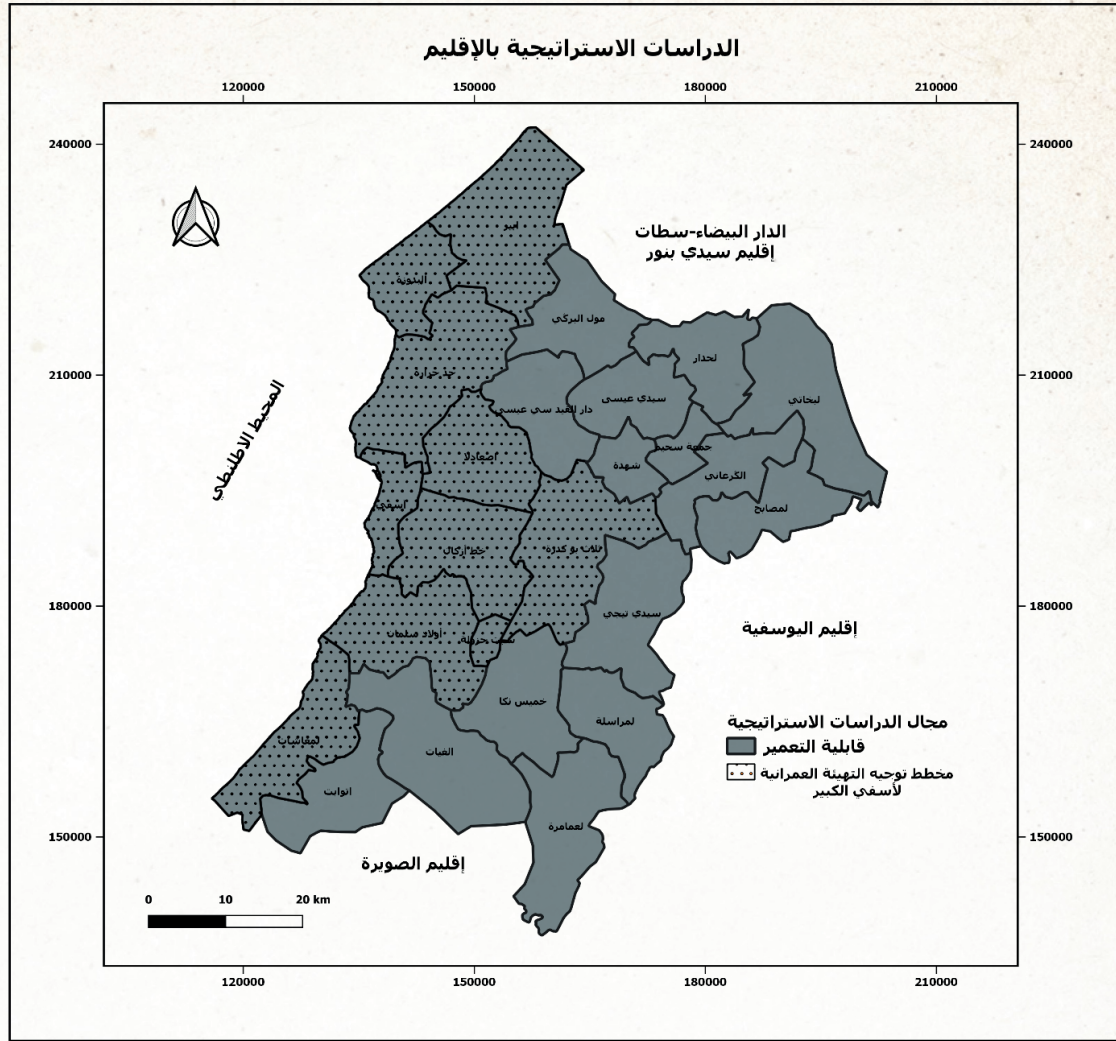
- يطغى المنزل المغربي على الأنواع الأخرى من المساكن في النسيج الحضري حيث يشكل 98.8% بجمعة سحيم و97.6% بسبت جزولة ثم 85.5% بأسفي. وتتمركز العمارات بأسفي ذلك بسبب الزيادة في طلبات السكن نتيجة التدفق المهاجرين والتطور الاقتصادي والنمو الديمغرافي؛
- اما في الوسط القروي فيسود السكن القروي حيث يتراوح بين 47.3% بجماعة أير و94.3% بجماعة لعامرة.



- ثلاث جماعات يتعدى بها مؤشر التنمية معدل الإقليم (0.665) وهي أسفي، جمعة سحيم، سبت جزولة؛
- مؤشر التنمية بمدينة أسفي 0.784 يتجاوز بقليل المؤشر الحضري 0.782 بينما يقل بكل من سبت جزولة 0.720 وجمعة سحيم 0.757؛
- أربع جماعات ترابية ذات الصبغة القروية تتجاوز مؤشرات المؤشر الوطني في الوسط القروي (0.586) وهي ثلاثاء بوكدره 0.588 ولبخاتي 0.601 والكرعاني 0.603؛
- معدل الفقر مرتفع بالإقليم 14.7 بإقليم أسفي بالمقارنة مع المعدلين الوطني 11.7 والجهوي 14.3؛
- يضل معدل الفقر مرتفعا بالوسط القروي حيث 20 جماعة تفوق معدلاتها معدل الإقليم 14.7؛
- معدل الهشاشة كذلك مرتفع بالإقليم 17.06 بالمقارنة مع المعدل الوطني 12.5 والجهوي 13.5؛
- الهشاشة مرتفعة كذلك بالوسط القروي (20 جماعة) حيث يفوق المعدل بها معدل الإقليم 17.06.

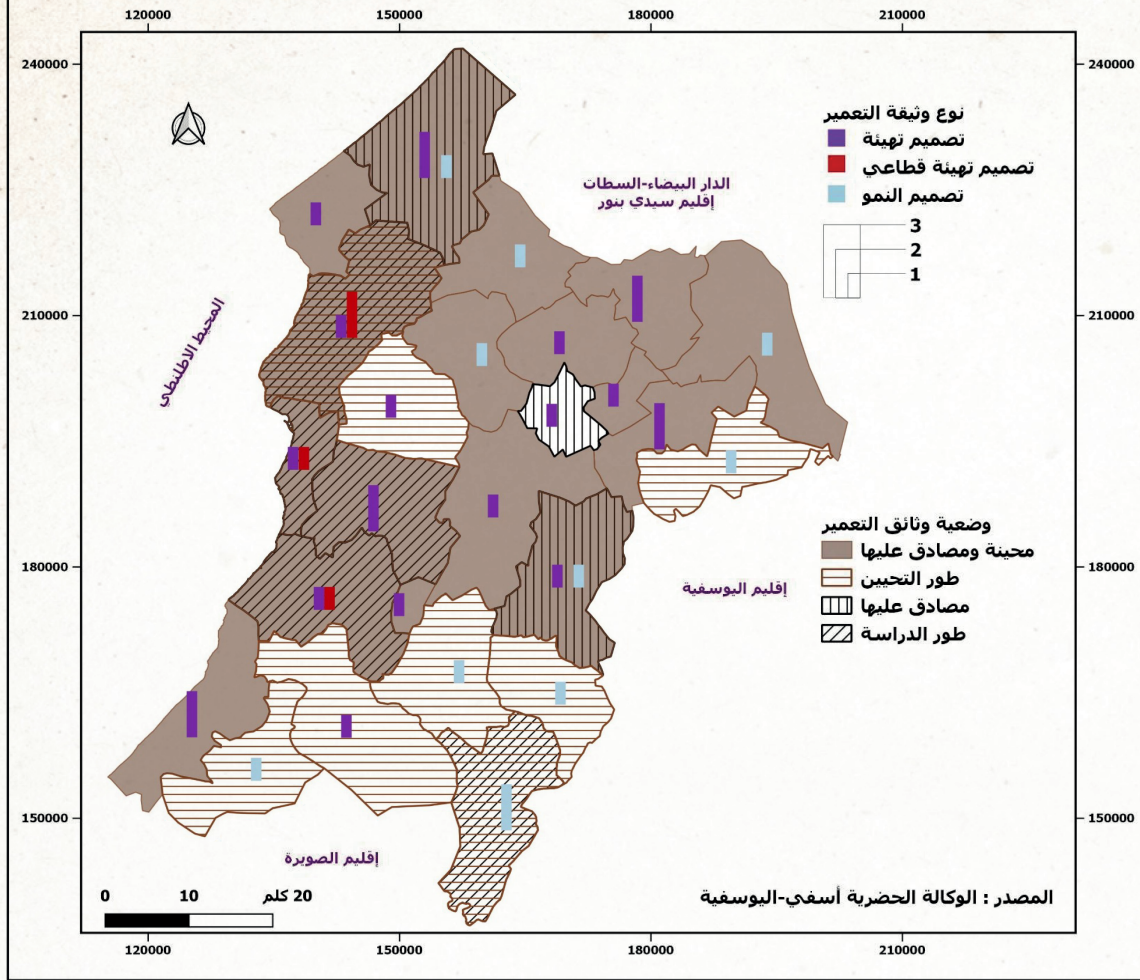


خرائط
التخطيط الحضري
و
الدراسات الخاصة

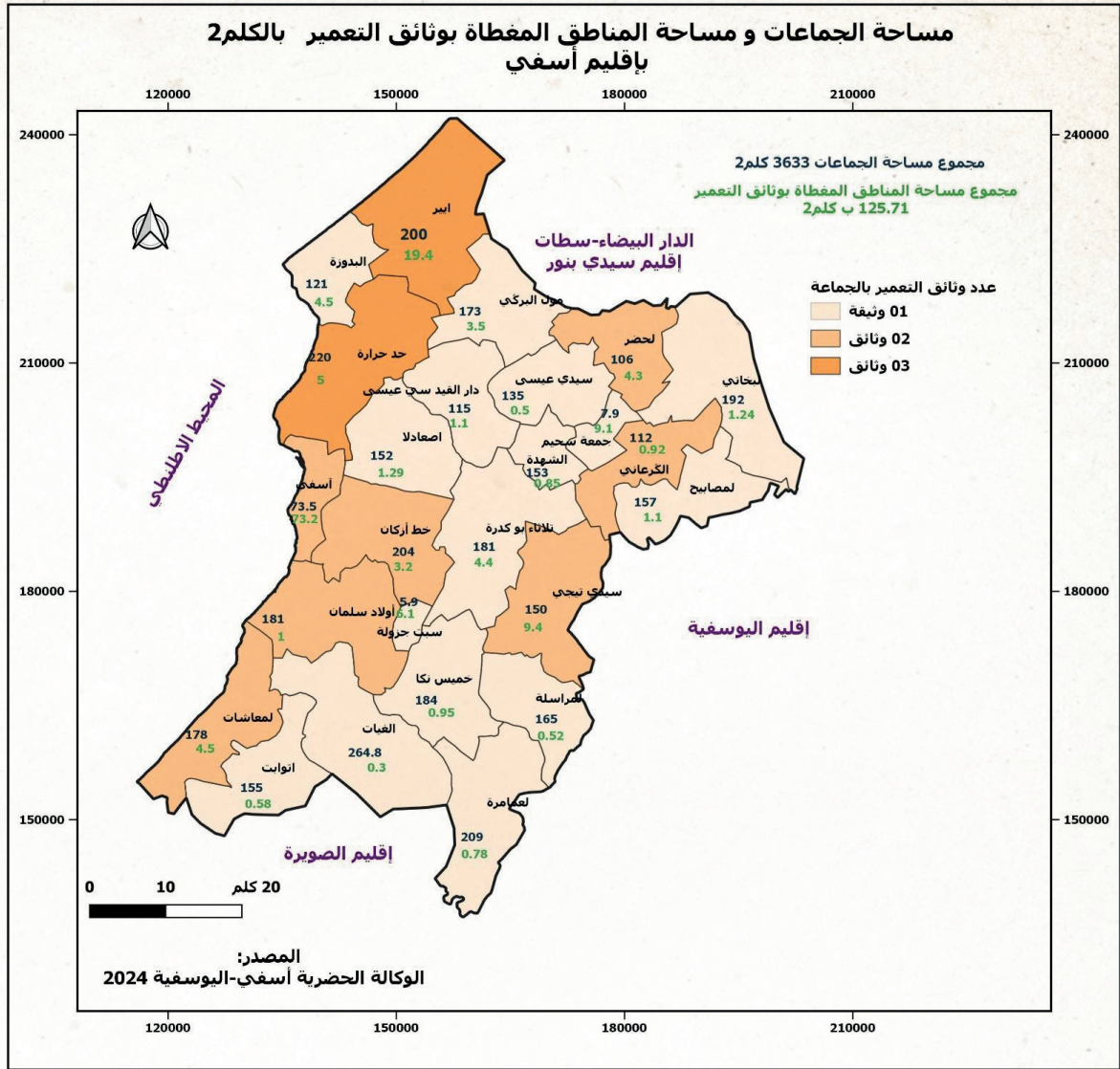


- جميع تراب الإقليم مغطى بدراسات استراتيجية متعلقة بالتعمير وبالتهيئة الحضرية؛
- 1 يغطي مخطط توجيه التهينة العمرانية لأسفي الكبير تراب 10 جماعات ترابية (1516.4 كلم²) 06 منها ساحلية (973.7 كلم²)؛
- أبرز توجهاته :
 - ✓ تعزيز الجاذبية السياحية لأسفي الكبير
 - ✓ تطوير البنيات التحتية والتجهيزات
 - ✓ المحافظة على الموارد الطبيعية لأسفي الكبير
 - ✓ أحداث دينامية اقتصادية
 - ✓ الامتدادات الحضرية وهيكلية السكن الغير اللائق
- 2 تغطي دراسة قابلية التعمير جميع الجماعات الترابية للإقليم على مساحة 3633 كلم²؛
- حددت الدراسة 4 مناطق حساسة :
 - ✓ المناطق التي لا توجد بها مخاطر أو تكون منخفضة للغاية؛
 - ✓ مناطق متوسطة الخطورة؛
 - ✓ مناطق عالية الخطورة؛
 - ✓ مناطق غير قابلة للبناء

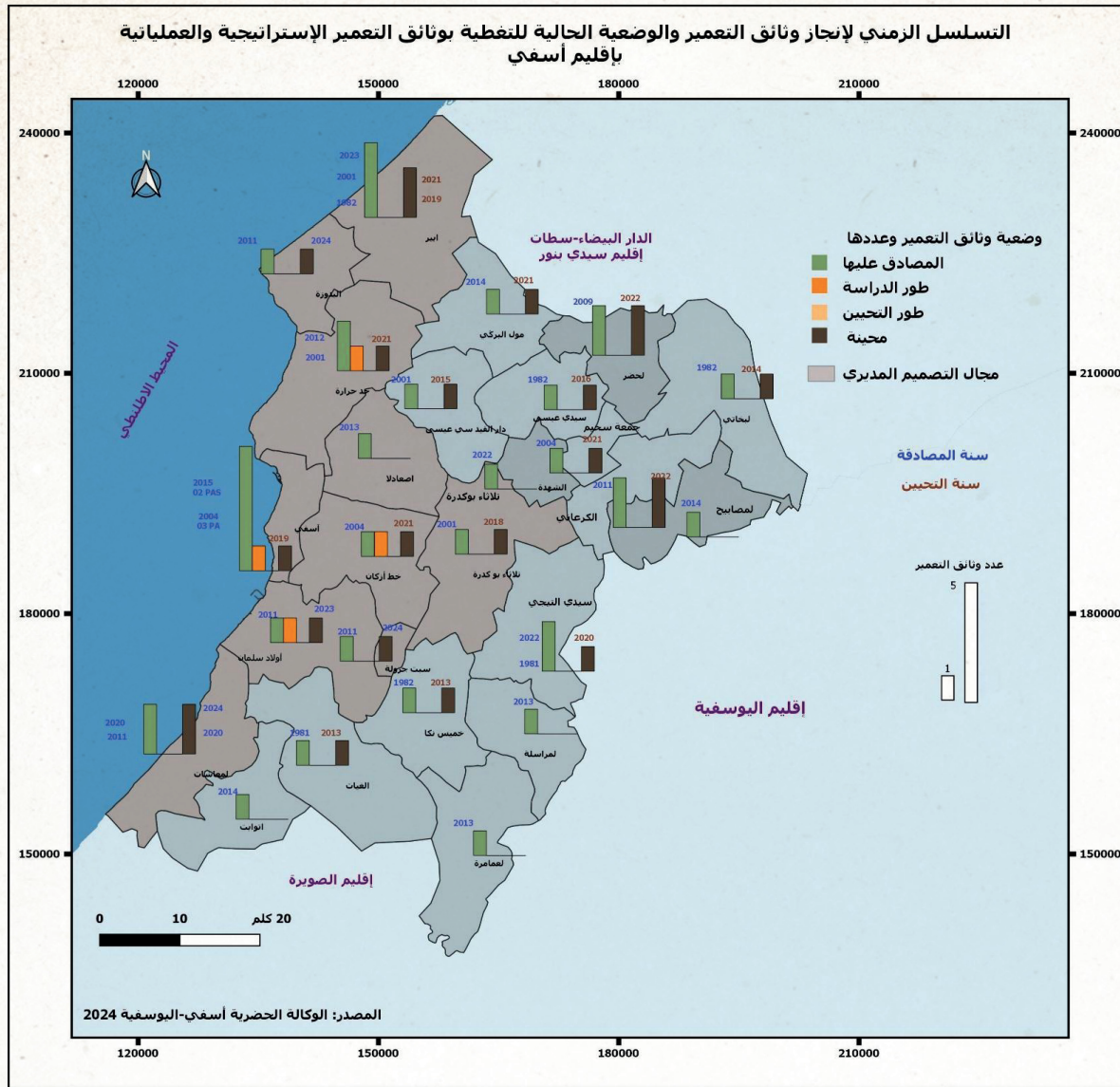
وضعية التغطية بوثائق التعمير بإقليم أسفي متم دجنبر 2024



- حتى متم 2024 تراب إقليم أسفي مغطى ب 36 وثيقة تعميم (21 تصميم تهيئة، 01 تصميم تهيئة جماعي، 04 تصاميم تهيئة قطاعية 10 تصميم نمو)؛
- نسبة التغطية بوثائق التعمير 100% :
 - 61% مصادق عليها؛
 - 17% في طور التشاور؛
 - 22% في طور الدراسة.
- جميع وثائق التعمير التي لم تصبح سارية المفعول تم تحيين 89% منها.



- تشكل المساحة المغطاة بوئائق التعمير والتي تخص مدن ومراكز جماعات الإقليم 3.5% من مجموع المساحة اليابسة
- تتراوح المساحة المغطاة بين 0.3 كلم² بجماعة لغيات و 73.2 كلم² بمدينة أسفي؛
- أكبر مساحة مغطاة بوئائق التعمير بالجماعات ذات الصبغة القروي تتعدى 19 كلم² بجماعة أبير وذلك بحكم توفرها على ثلاث وئائق تعمير تغطي ثلاث تجمعات مهمة؛
- 07 جماعات ترابية تتوفر على وثيقتي تعمير (اسفي، الكرعاني، سيدي التيجي، لحضر، خط ازكان، أولاد سلمان، لمعاشات) و 02 جماعات بالوسط القروي بها 03 وئائق (اير وحد حرارة).



• بعد احداث الوكالة الحضرية سنة 1997 تم إعداد 47 وثيقة تعميم بالإقليم؛

• توزعت بالإقليم كالتالي:

2010-2000 11 وثيقة تعميم؛

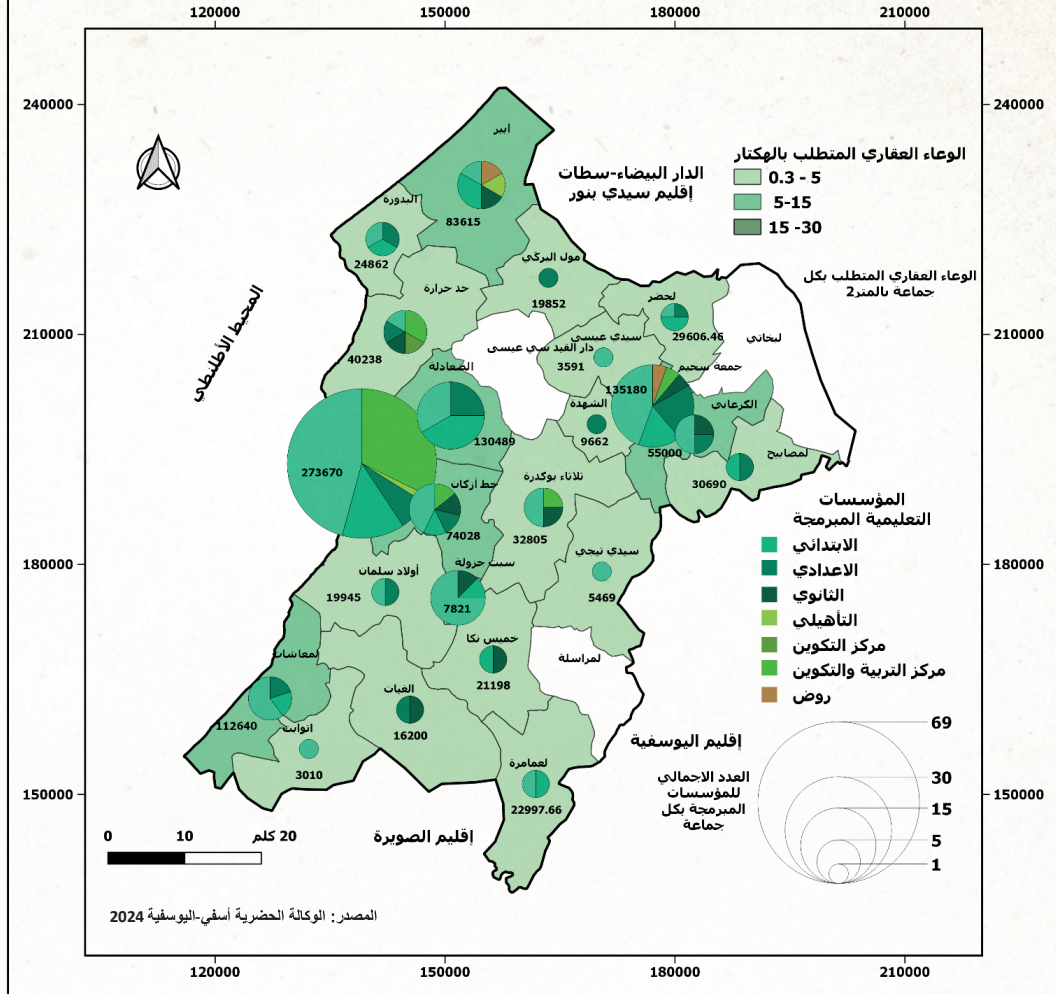
2019-2011 23 وثيقة تعميم؛

2020-2023 13 وثيقة تعميم؛

• مدينة أسفي كانت تتوفر على ثلاث تصاميم تهيئة بحكم عدد الجماعات التي كانت تكونها بالإضافة ال تصاميم قطاعيين، لكن بعد 2003 أصبحت جماعة واحدة وتم تحيين التصاميم السابقة وجمعها ق تصميم واحد تمت المصادقة عليه سنة 2019؛

• جميع الوثائق المنتهى مفعولها تم تحيينها أو ق طور التحيين.

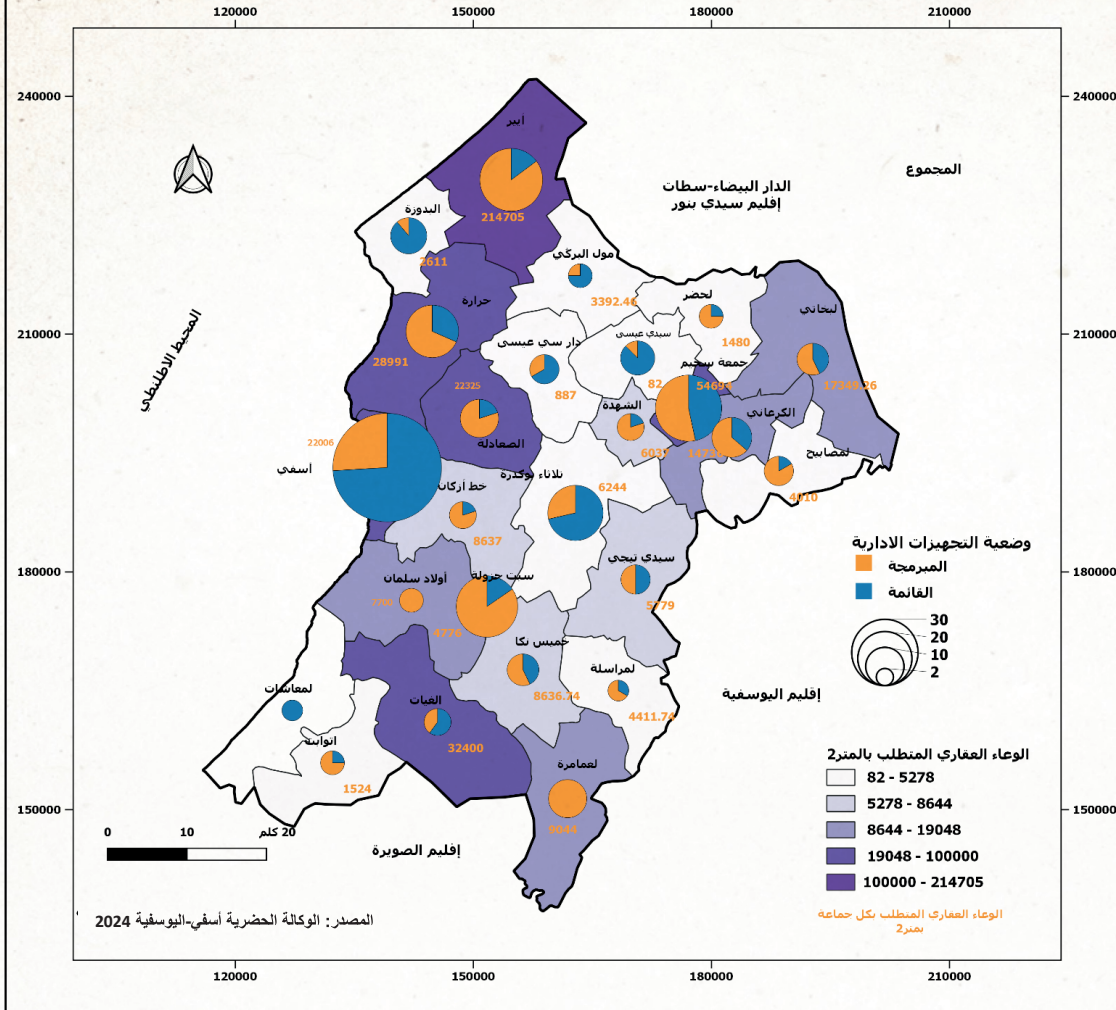
توزيع المؤسسات التعليمية المبرمجة والوعاء العقاري المتطلب لإنجازها حسب وثائق التعمير
المصادق عليها او السارية المفعول بإقليم أسفي



وضعية المؤسسات التعليمية	إقليم أسفي	النفوذ الترابي	%
قائمة	145	204	71%
مبرمجة	155	205	76%
المساحة المتطلبه للإنجاز بالهكتار	109.9	172.5	64%

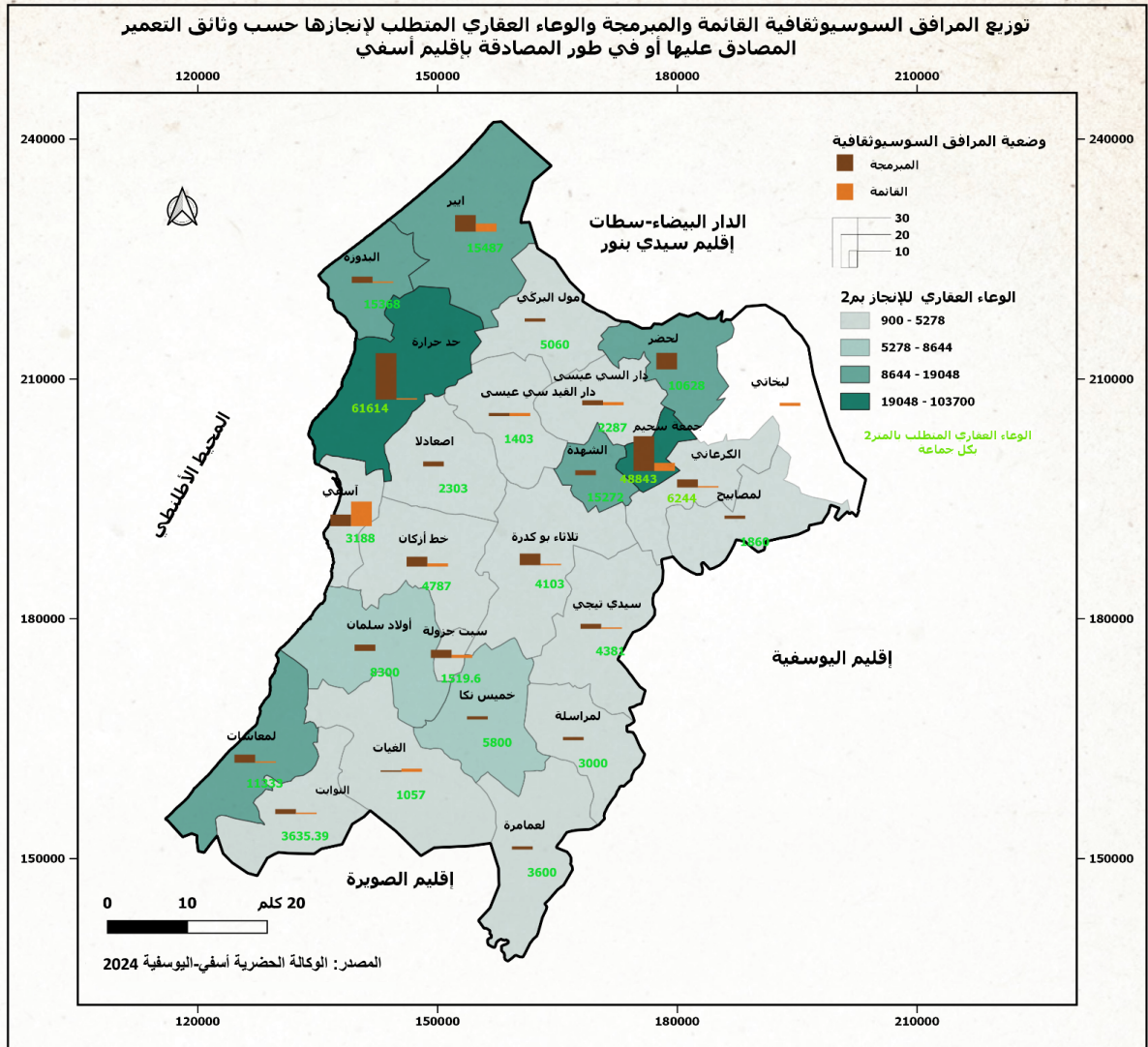
- يصل عدد المؤسسات التعليمية المتطلبه بالإقليم 155 وحدة مقابل 145 وحدة قائمة؛
- 30% منها تخص المدن الثلاثة، بينما 70% تخص الوسط القروي؛
- 49% من المرافق المتطلبه بالوسط القروي تتمركز بأربع جماعات حرارة ولعمامرة، لمعاشات وأبير؛
- المساحة المتطلبه لإحداث المرافق تقدر ب 109.9 هكتارا 55% منها تخص المدن الثلاث 45% تخص الوسط القروي.

توزيع المرافق الادارية القائمة والمبرمجة والوعاء العقاري المتطلب لإنجازها حسب وثائق التعمير المصادق عليها او في طور المصادقة



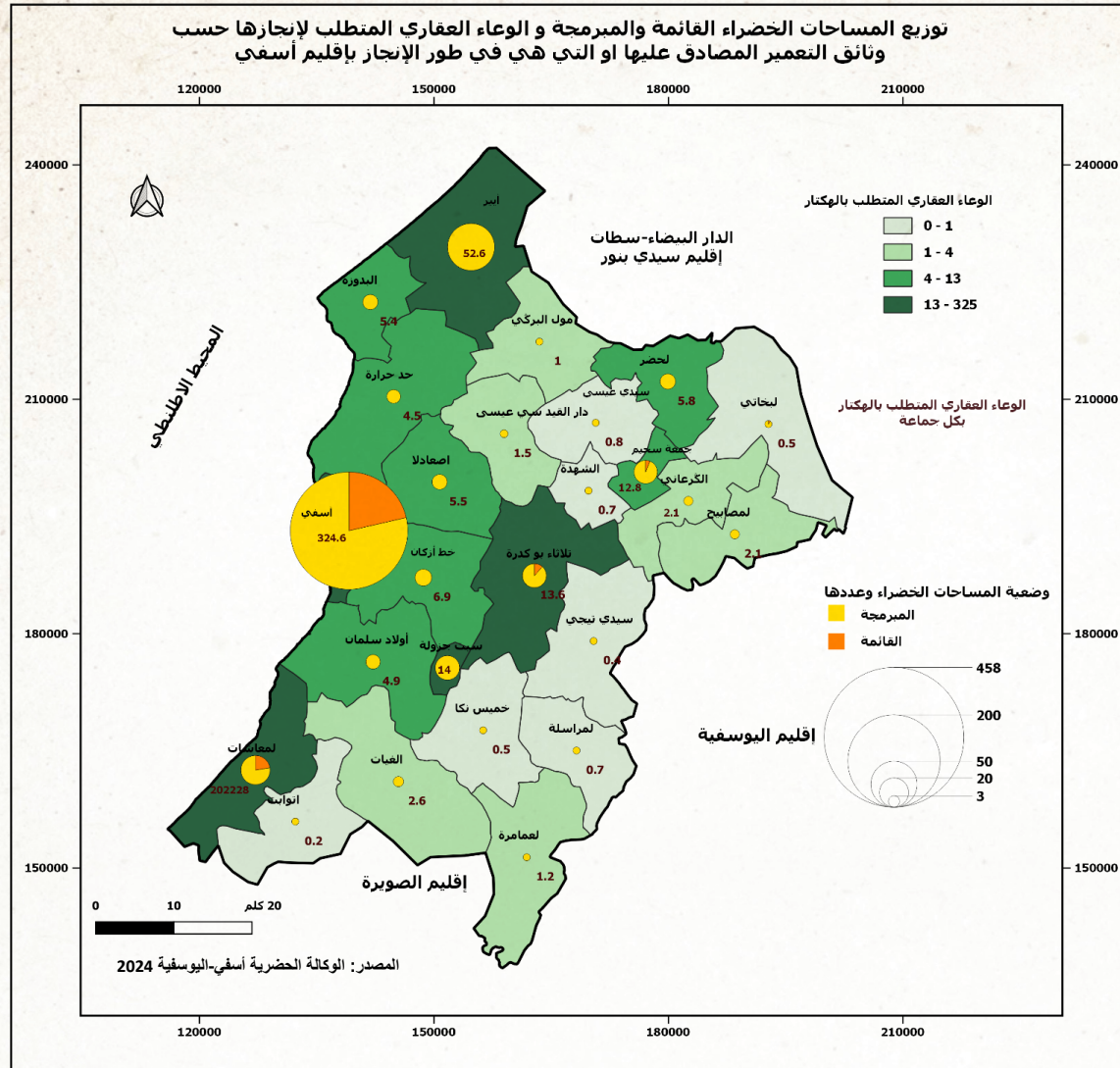
وضعية المرافق الإدارية	إقليم أسفي	النفوذ الترابي	%
قائمة	154	242	64%
مبرمجة	201	325	62%
المساحة المتطلبة للإنجاز بالهكتار	76.9	139.6	55%

- يصل عدد المرافق الادارية المتطلبة بالإقليم 205 وحدة مقابل 154 وحدة قائمة؛
- 30% منها تخص المدن الثلاثة، بينما 70% تخص الوسط القروي؛
- 49% من المرافق المتطلبة بالوسط القروي تتمركز بأربع جماعات حرارة ولعمامرة، لمعاشات وأبير؛
- المساحة المتطلبة لإحداث المرافق تقدر ب 79 هكتارا 11% منها تخص المدن الثلاث و89% بالوسط القروي؛
- 18% من المساحة المتطلبة بالوسط القروي تخص جماعة حرارة بحكم تواجد 3 وثائق تعميم بالجماعة؛



وضعية المرافق السوسيوثقافية	إقليم أسفي	النفوذ الترابي	%
قائمة	44	68	65%
مبرمجة	140	231	61%
المساحة المتطلب للإنجاز (بالهكتار)	24.3	39.3	62%

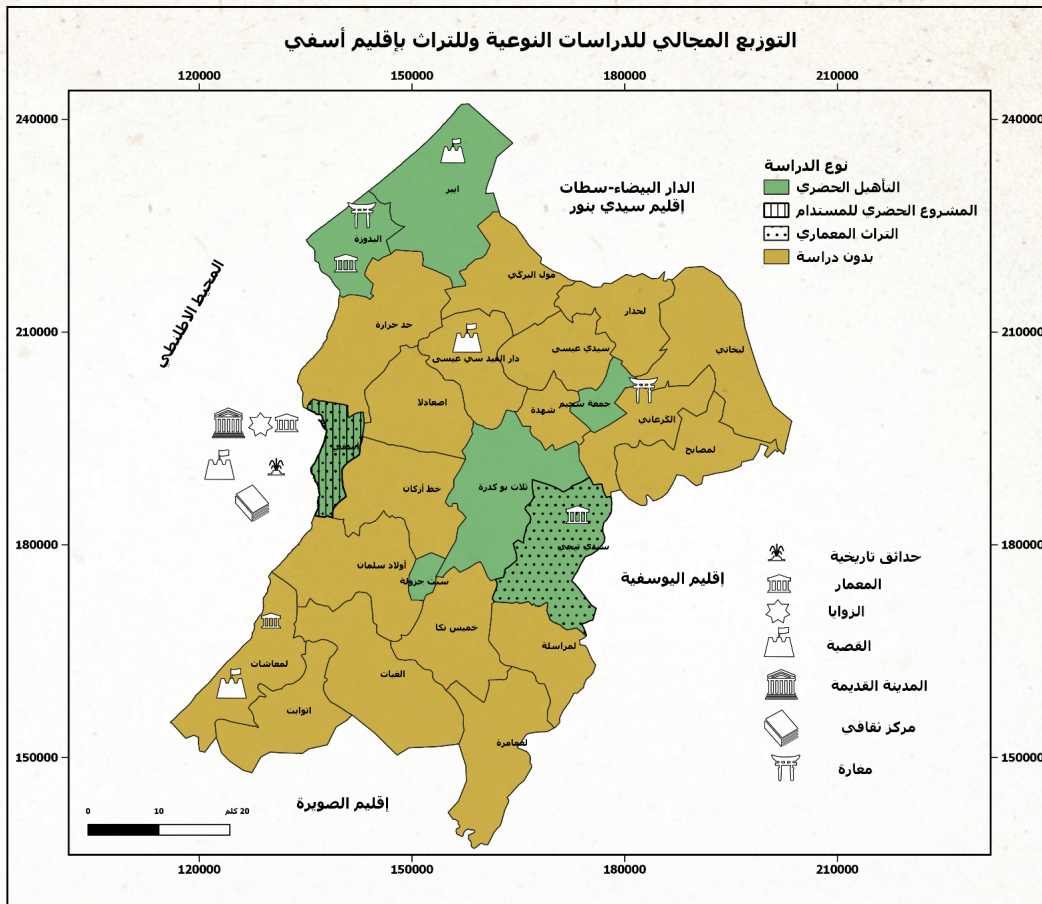
- يبلغ عدد المرافق السوسيوثقافية المبرمجة 140 مقابل 44 قائمة بالإقليم؛
- المساحة الواجب تعبئتها لإنجاز هذه المرافق تقدر ب 24.3 هكتارا؛
- 20% من الوعاء المتطلب بالإقليم يخص جماعة حرارة، 24% يخص مدن أسفي وجمعة سحيم وسبت جزولة؛



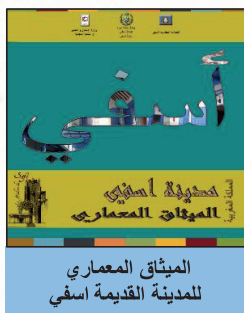
%	النفوذ الترابي	إقليم أسفي	وضعية المساحات الخضراء
81%	150	121	قائمة
67%	1429	956	مبرمجة
84%	576.4	484.8	المساحة المتطلبية للإنجاز بالهكتار

- يبلغ عدد المساحات الخضراء المبرمجة بالإقليم 956 مقابل 121 قائمة؛
- قبل التغطية الشاملة بوثائق التعمير 05 جماعات فقط من أصل 25 كانت توجد بها مساحات خضراء قائمة؛ لكن بعد التغطية الشاملة وحسب وثائق التعمير المصادق عليها تم تعميم هذه المساحات على كل الجماعات. الا انه ينبغي تعبئة العقار لإنجازها والذي يصل الى 484.8 هكتارا 67% منها بمدينة أسفي؛
- في حالة انجاز المساحات الخضراء وإضافة المساحات المشجرة ستصبح نسبة المتر² لكل فرد بالمدن كالتالي: أسفي 16.5 م²، جمعة سحيم 12.1 م²، سبت جزولة 7.6 م².

التوزيع المجالي للدراسات النوعية والتراث بإقليم أسفي



% المنتهية		النفوذ الترابي		إقليم أسفي		نوعية الدراسة
طور الإنجاز	المنتهية	طور الإنجاز	المنتهية	طور الإنجاز	المنتهية	وضعيتها
-	71%	-	07	-	05	المشاريع الحضريّة
-	50%	-	02	-	01	تقييم وثائق التعمير
50%	50%	02	04	01	02	التأهيل الحضري
50%	50%	02	04	01	02	الميثاق المعماري
-	50%	01	02	-	01	التنمية الحضريّة المستدامة
40%	58%	05	19	02	11	المجموع



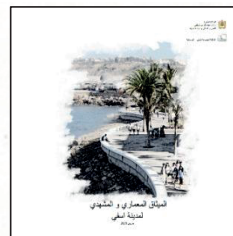
الميثاق المعماري للمدينة القديمة أسفي



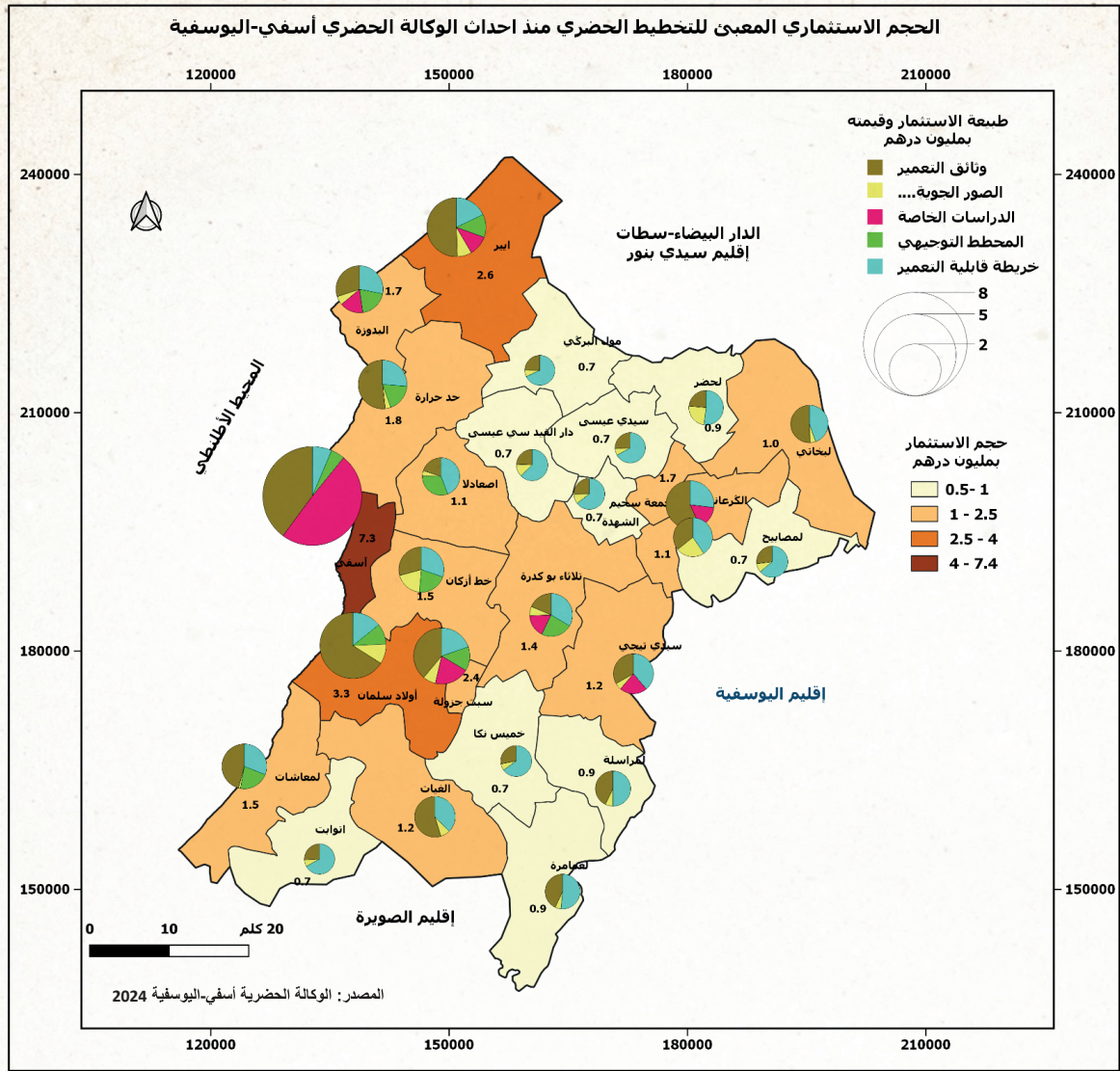
المخطط الأخضر لمدينة أسفي



الميثاق المعماري لمركز سيدي التيجي



الميثاق المعماري لمدينة أسفي

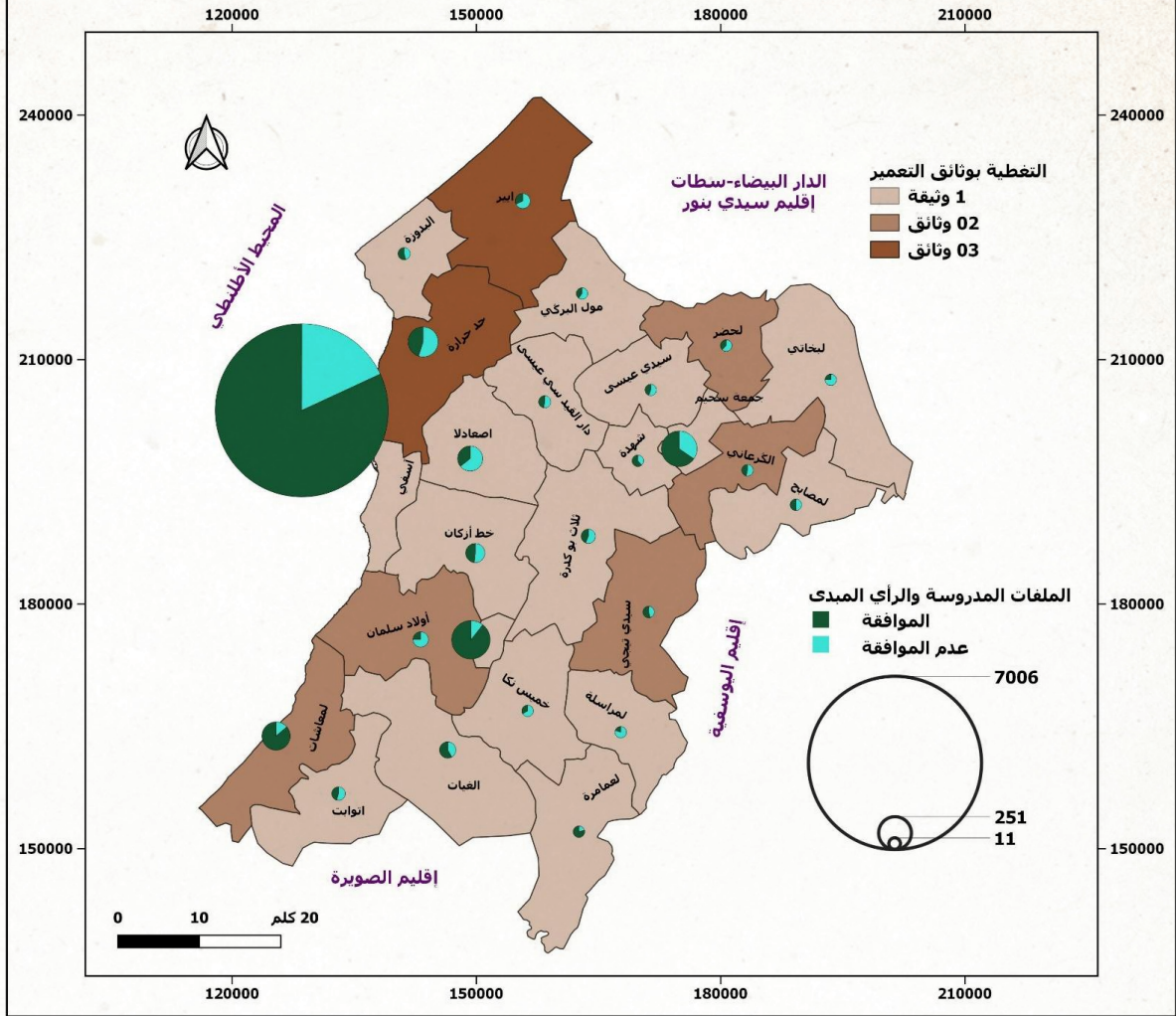


- بلغ الحجم الاستثماري المعين بالإقليم منذ احدات الوكالة الحضري أسفي-يوسفية ما يقارب 37.3 مليون درهم موزعة كالتالي:
 - ✓ 15.2 مليون درهم خاصة بوثائق التعمير.
 - ✓ 2.5 مليون درهم للتصاميم الاستردادية والطبغرافية.
 - ✓ 5.1 مليون درهم للدراسات الخاصة،
 - ✓ 3.2 مليون درهم لمخطط توجيه التهيئة العمرانية .
 - ✓ و11.1 مليون درهم لخرائط قابلية التعمير (وثيقة ممولة من طرف الوزارة الوصية)؛
- 30.5% من حجم الاستثمار هم المدن الثلاث للإقليم 19.5% منها بمدينة أسفي
- 29% من حجم الاستثمارات هم جماعات الوسط القروي الساحلية والتي لها خصوصيات؛
- 69.5% من حجم الاستثمارات هم 22 جماعة الوسط القروي؛

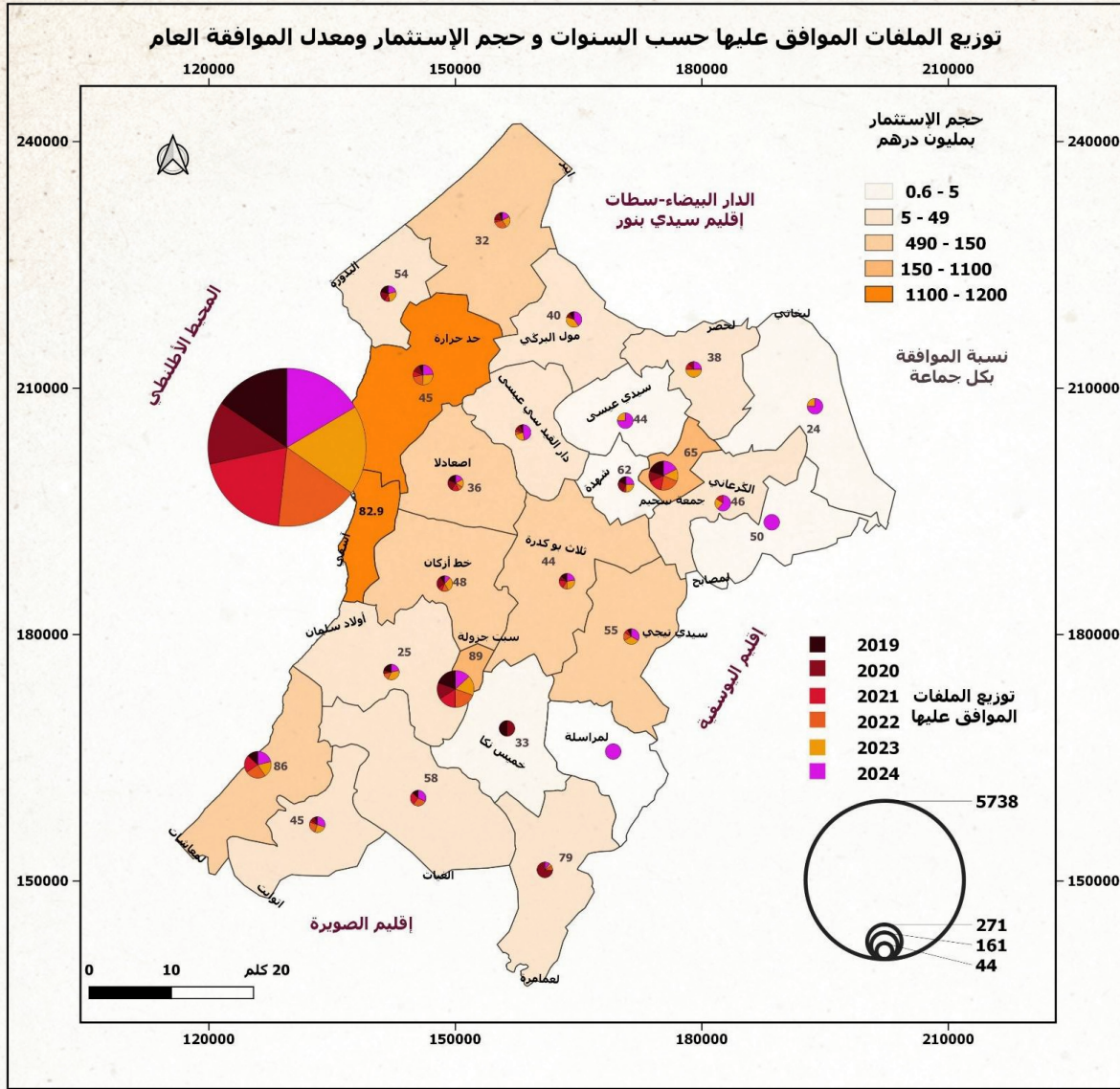


خرائط
التدبير الحضري

توزيع الملفات المدروسة حسب عددها والرأي المبدي بشأنها
2024-2019

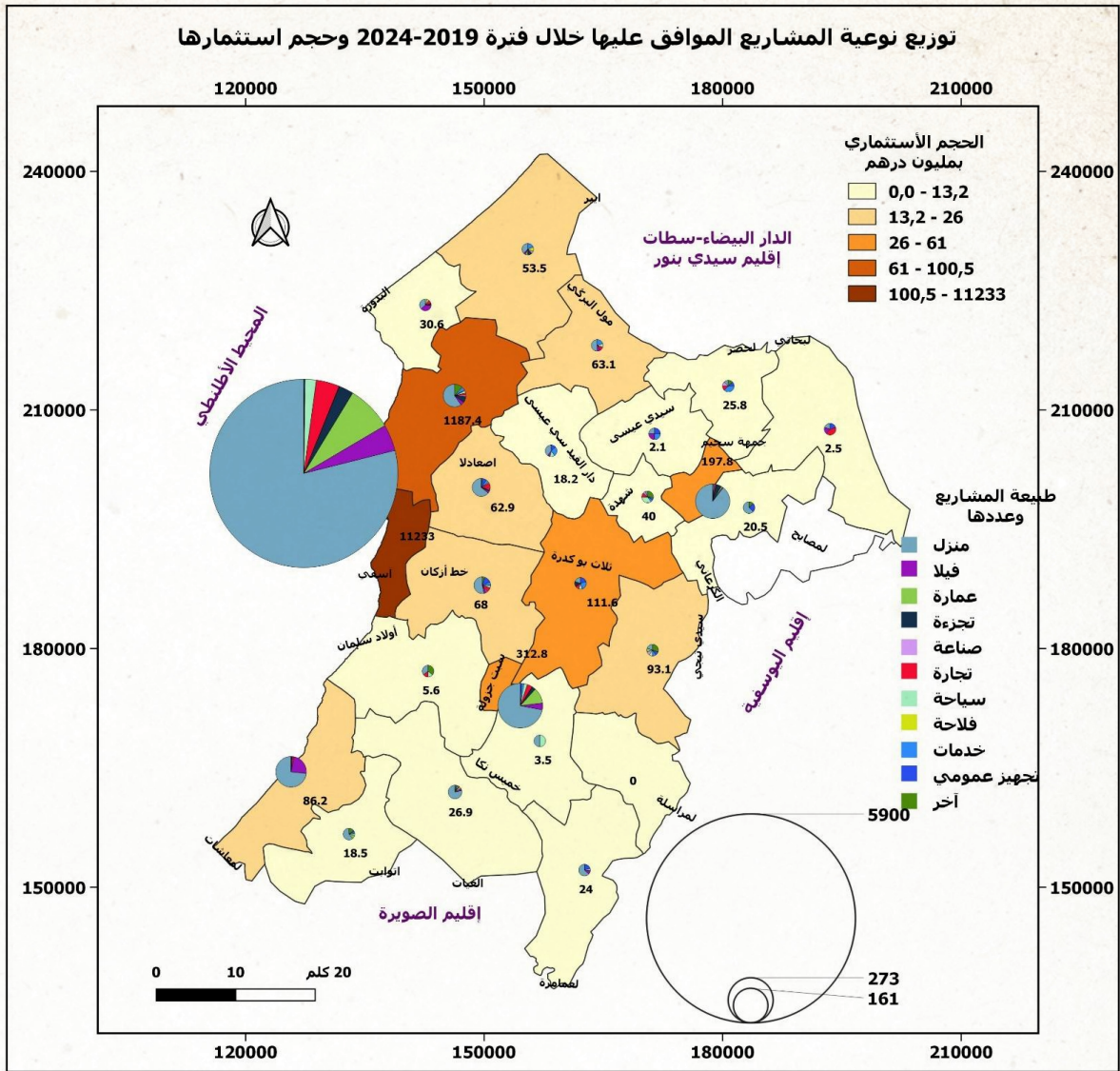


- مجموع الملفات المدروسة 2024-2019 بلغ 8818 ملفا 7100 بالموافقة أي بنسبة 81%؛
- تراوحت نسب الموافقة بين 25% بجماعة أولاد سلمان و89% بسبت جزولة؛
- 87% من الملفات الموافق عليها همت الوسط الحضري؛
- بالمدن سجلت على التوالي: 89% بسبت جزولة، 82% بأسفي و65% بجمعة سحيم؛
- بالوسط القروي تراوحت نسب الموافقة بين 86% بجماعة لمعاشات و25% بجماعة أولاد سلمان.



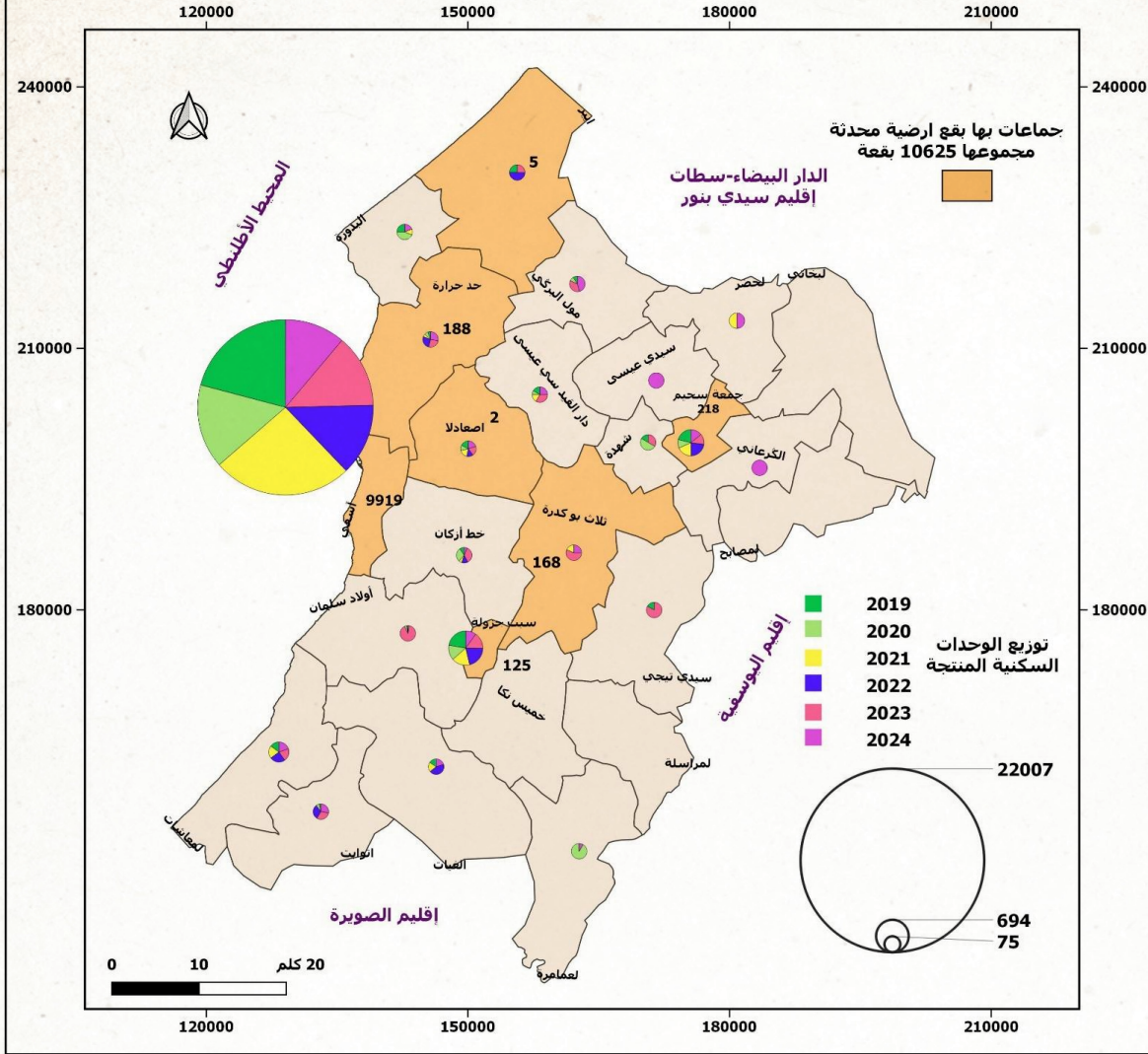
- 87% من الملفات المدروسة تخص مدن: أسفي 79% سبت جزولة 04% جماعة سجيم 03%. حضي 82% منها بالموافقة: أسفي 82%، سبت جزولة 89%، جماعة سجيم 65%؛
- الحجم الاستثماري للملفات الموافقة عليها على مستوى الإقليم يقدر ب 136680.6 مليون درهم 82% منه بمدينة أسفي؛
- 61% من حجم الإستثمار بالوسط القروي سجل بجماعة حرارة بحكم جوارها مدينة أسفي وتوفرها على ثلاث وثائق تعميم؛
- وفرت الملفات الموافقة عليها ما يقارب من 10625 بقعة أرضية 22007 وحدة سكنية خلال هذه الفترة؛
- السكن يهيمن على جميع المشاريع باستثناء بعض الجماعات بالوسط القروي حيث نجد المشاريع الاقتصادية المرتبطة بالفلاحة او الخدمات او التجارة أكثر اهمية كما هو الحال بايير، ولحضر، وبوكدرة.

توزيع نوعية المشاريع الموافق عليها خلال فترة 2019-2024 وحجم استثمارها

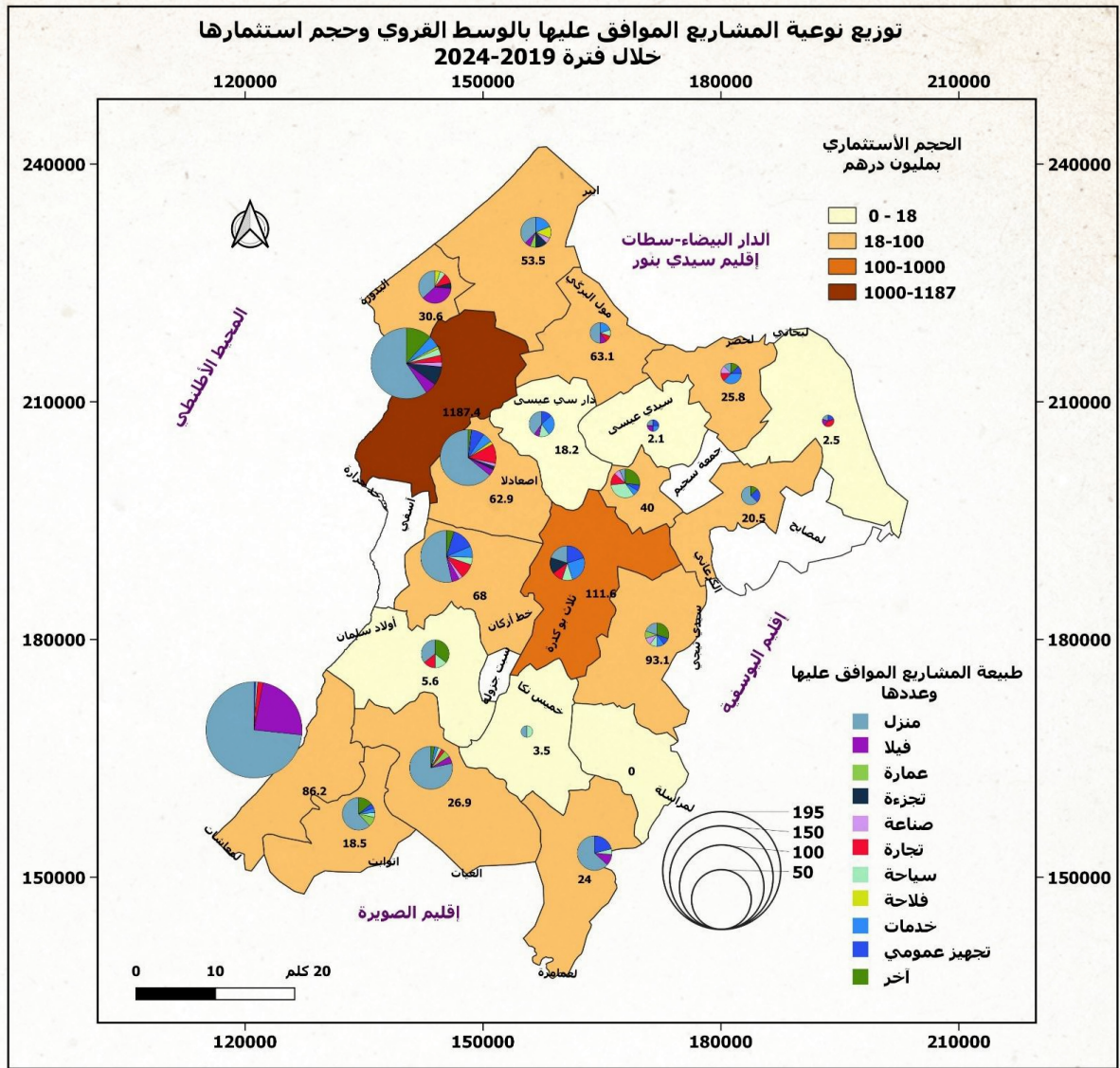


- تهيمن المشاريع السكنية على باقي نوعية المشاريع حيث تشكل 92% من مجموع المشاريع؛
- 84% من مجموع المشاريع السكنية تتمركز بمدينة أسفي؛
- المشاريع الإقتصادية لم تشكل سوى 06% من مجموع المشاريع الموافق عليها وتتمركز بالأساس بمدينة أسفي؛
- بالوسط القروي تشكل المشاريع السكنية بجماعة المعاشات 38% من مجموع المشاريع السكنية بهذا الوسط وذلك بحكمها منتجعا سياحيا مهما؛ وتتنوع 62% بين 21 جماعة متبقية.

توزيع الوحدات السكنية حسب السنوات والبقع الأرضية المنتجة
2024-2019



- بلغ عدد البقع الأرضية التي ستحدثها المشاريع الموافق عليها خلال هذه الفترة ما يقارب من 10625 بقعة أرضية 22007 وحدة سكنية؛
- تركز بمدينة اسفي 93% من البقع الأرضية و91% من الوحدات السكنية؛
- بالوسط القروي سجلت بجماعة حد حرارة الحصبة الكبرى حيث شكلتها بها 52% من البقع الأرضية و15% من الوحدات السكنية ومرد ذلك بالأساس كونها تتوفر على ثلاث وثائق تعميم تغطي تجمعاتها.



- بلغ حجم الإستثمار بالوسط القروي بالإقليم 1937.1 مليون درهم أي نسبة 14% من مجموع الإستثمار؛
- 61% من هذه الإستثمارات تركزت في جماعة حد حرارة بسبب التجزئات المحدثة من جهة واستقطابها للصناعة المرتبطة بالتنمية المستدامة؛
- يهيمن السكن بالجماعات الساحلية وبالجماعات الواقعة جنوب الإقليم بينما هو أقل أهمية بالجماعات الداخلية؛
- المشاريع الاقتصادية مهمة بكل من الصعادلة وحرارة وخط أزكان حيث 49% منها تركزت بهذه الجماعات؛
- بالنسبة للمعاشات فالمشاريع السكنية تعد أغلبها مشاريع مرتبطة بالأصطيفاء بحكم صبغتها الخاصة.

المناطق المفتوحة للتعمير

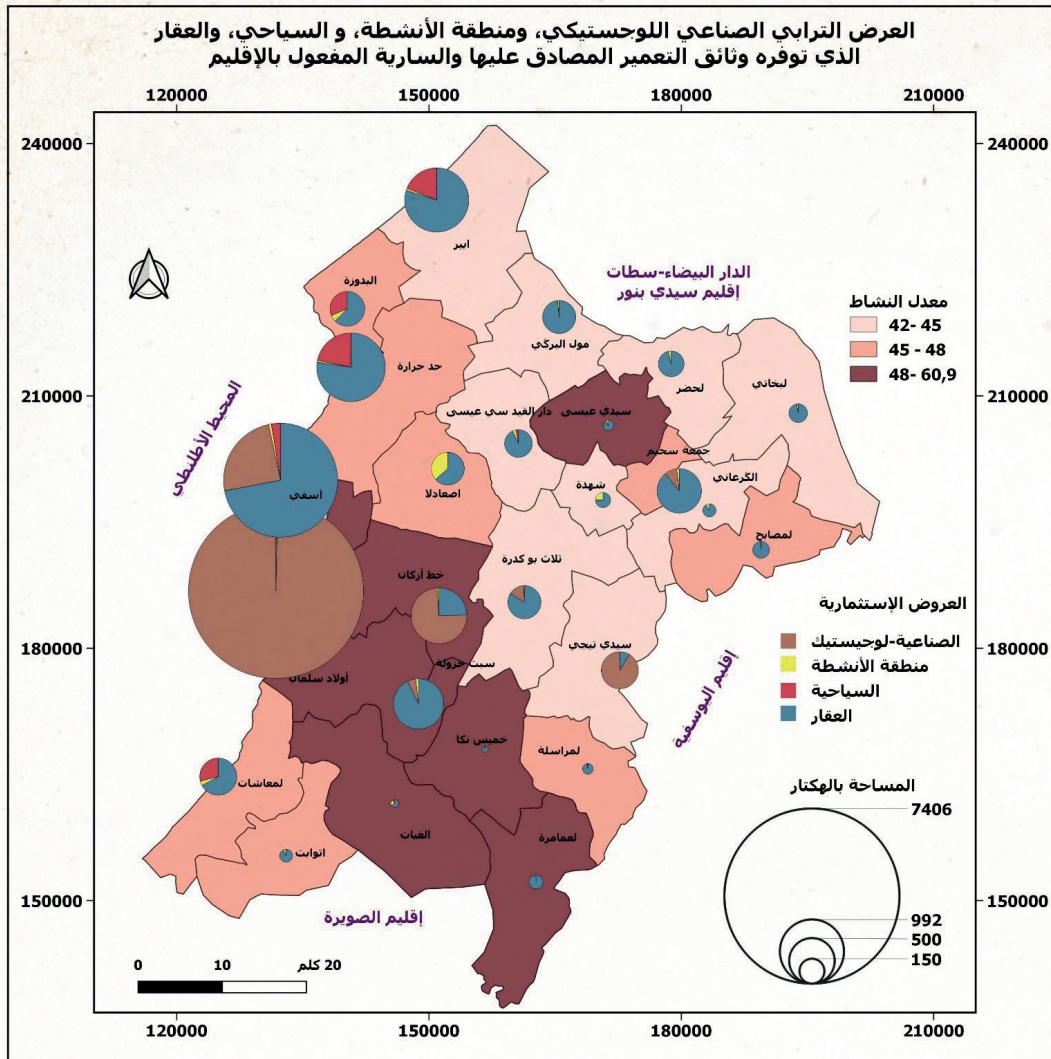
و

العروض الإستثمارية :

*الصناعة والولوجستيك،

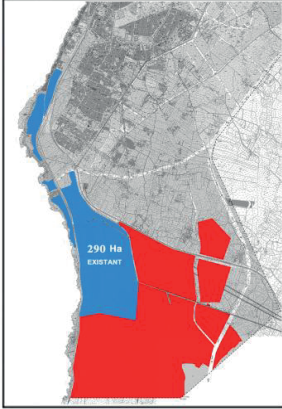
*السياحة والترفيه،

*السكن



- هيمنة العروض المتعلقة بالصناعة واللوجستيك حيث شكلت 52.7% من مجموع العروض (9167.8 هكتارا) ثم العروض المتعلقة بالسكن 40.3%؛
- تركز العروض الصناعية-اللوجستكية جماعة أولاد سلمان بحكم تواجد الميناء الكبير حيث استحوذت على 80% من هذه العروض تلتها مدينة أسفي ب 8% وخط أزكان ب 7%؛
- اما العروض المتعلقة بالمجال السياحي فتتركز بالجماعات الساحلية للإقليم، حيث احتكرت جماعة حرارة 39% منها تلتها جماعة ابيير ب 25% منها، لمعاشات والبدوزة 13% و12%؛
- اما العروض السكنية فتمركزت بالمدن (46%) توزعت كالتالي: اسفي 69%، سبت جزولة 18% ثم جمعة سحيم 13%؛ بالوسط القروي 28% من العروض السكنية بهذا الوسط جماعة حررة بحكم توفرها على ثلاث وثائق تخطيطية تغطي تجمعاتها، تلتها جماعة ابيير ب 21%.

أسفي



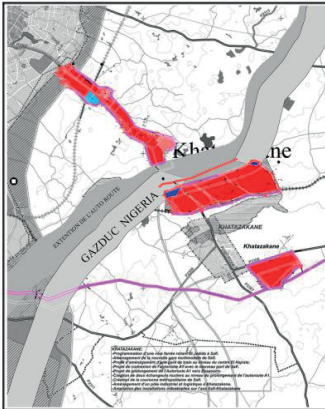
760 هكتارا

سيدي التيجي



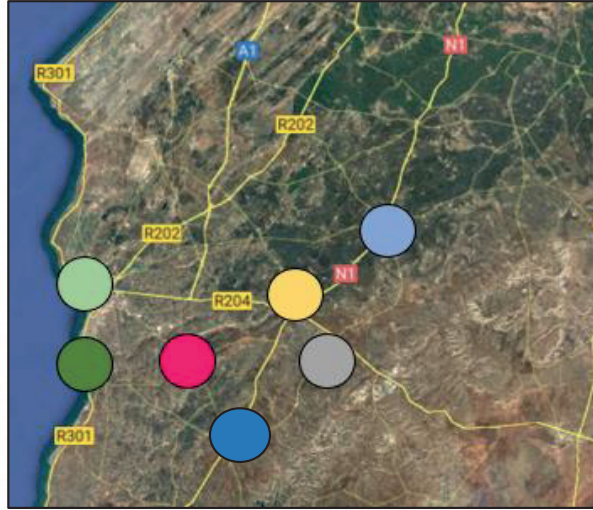
305 هكتارا

خط ازكان



650 هكتارا

العرض الصناعي واللوجستيكي
بإقليم أسفي
9167.8 هكتار

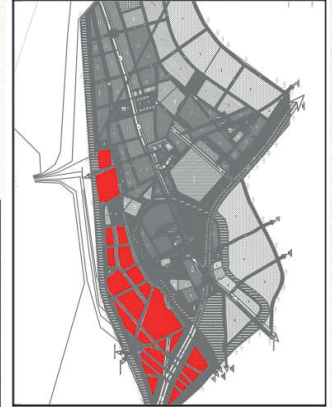


أولاد سلمان



7332 هكتار

أبوكدرة



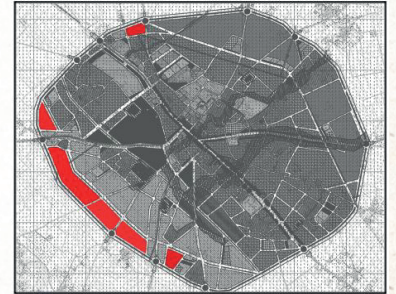
41 هكتارا

جمعة سحيم



44 هكتارا

سبت جزولة



33 هكتارا

أسفي

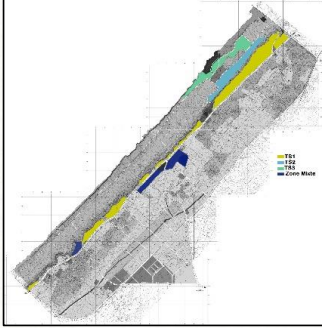


81.6 هكتارا

+

245.6 هكتارا تصميم التهيئة
للمنطقة الشمالية لأسفي
(جماعة حرارة)

أيير

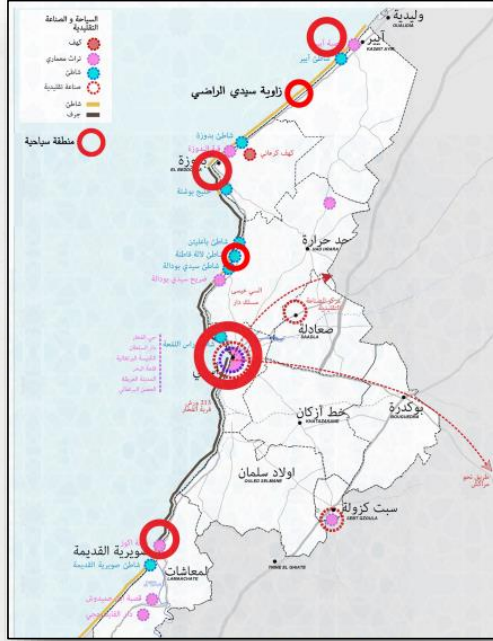


191.1 هكتارا

أيير 116.2 هكتارا
زاوية سيدي الراضي 74.9
هكتارا

العرض السياحي والترفيهي
بإقليم أسفي
767.9 هكتارا

الأقطاب السياحية
760 هكتارا



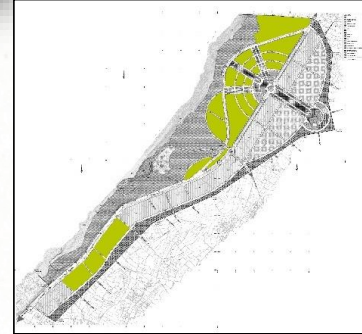
لمعاشات



98 هكتارا:

خميس ولاد الحاج
31.3 هكتارا
الصويرية 67 هكتارا

لالة فاطمة



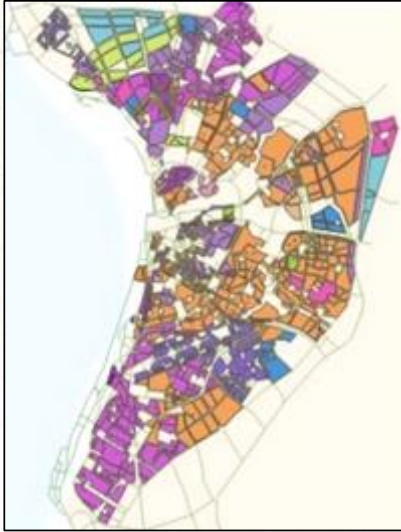
51.1 هكتارا

البدوزة



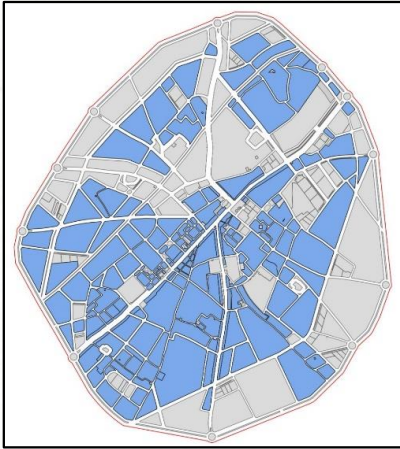
92.6 هكتارا

أسفي



2228.5 هكتارا

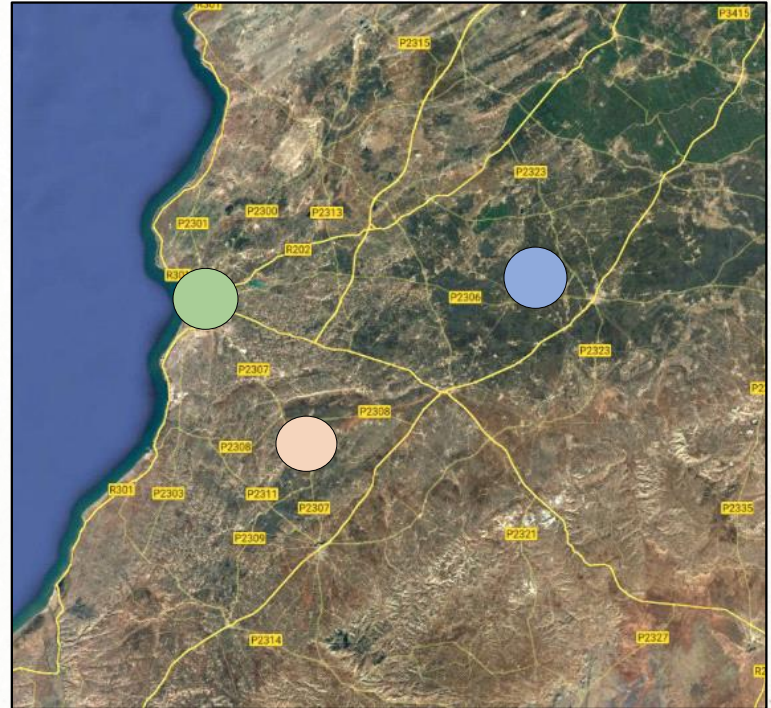
سبت جزولة



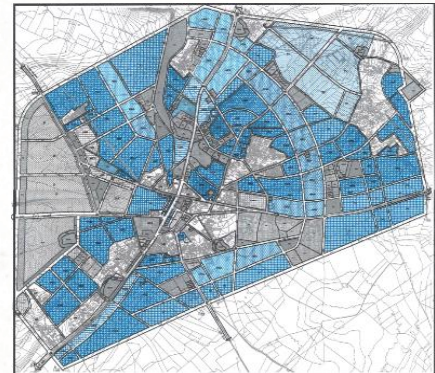
568 هكتارا

العرض السكني
بإقليم أسفي
7010.4 هكتارا

العرض السكني
(أسفي، جمعة سحيم وسبت جزولة)
3231 هكتارا



جمعة سحيم



434.5 هكتارا

